

E

Effect of Globalization on Income Inequality in ASEAN Countries

Attasuda Lerskullawat^{1,*} and Thitima Puttitanun²

Received: August 18, 2022 Revised: October 4, 2022 Accepted: November 7, 2022

Abstract

This research aims to analyze the effect of globalization on income inequality in 9 ASEAN countries: Thailand, Malaysia, Indonesia, Philippines, Singapore, Vietnam, Laos, Cambodia, and Myanmar between the years 2007 to 2019. This research also considers different types of globalization, namely, economic globalization, social globalization, and political globalization. The panel data Fixed Effect estimation used in the study finds that the overall, economic, trade, social, and information globalization reduce the income inequality within ASEAN countries. However, economic globalization and financial globalization can increase income inequality in low-income countries.

Keywords: globalization, income inequality, ASEAN countries, Gini coefficient

^{1,2} Department of Economics, Faculty of Economics, Kasetsart University

* Corresponding author. E-mail: fecoadl@ku.ac.th



ผลกระทบของโลกาภิวัตน์ที่มีต่อความเหลื่อมล้ำทางด้านรายได้ในกลุ่มประเทศอาเซียน

อรรถสฤตา เลิศกุลวัฒน์^{1*} และ จุติมา พุฒิทานนท์²

วันรับบทความ: August 18, 2022 วันแก้ไขบทความ: October 4, 2022 วันตอบรับบทความ: November 7, 2022

บทคัดย่อ

งานวิจัยนี้มีจุดประสงค์ในการศึกษาถึงผลกระทบของโลกาภิวัตน์ที่มีต่อความเหลื่อมล้ำในการกระจายรายได้ในกลุ่มประเทศอาเซียนจำนวน 9 ประเทศ ได้แก่ ประเทศไทย มาเลเซีย อินโดนีเซีย ฟิลิปปินส์ สิงคโปร์ เวียดนาม ลาว กัมพูชา เมียนมาร์ ตั้งแต่ พ.ศ. 2550-2562 และศึกษาถึงผลกระทบดังกล่าวแยกตามประเภทของโลกาภิวัตน์ ได้แก่ โลกาภิวัตน์ทางเศรษฐกิจ ทางสังคม และทางการเมือง ผลการศึกษาจากวิธี Panel Data Fixed Effect Estimation พบว่า โลกาภิวัตน์โดยรวม โลกาภิวัตน์ทางเศรษฐกิจ โลกาภิวัตน์ทางการค้า โลกาภิวัตน์ทางสังคม และโลกาภิวัตน์ทางข้อมูลข่าวสารส่งผลให้ความเหลื่อมล้ำในการกระจายรายได้ลดลง อย่างไรก็ตาม โลกาภิวัตน์ทางเศรษฐกิจและทางการเงินสามารถส่งผลให้ความเหลื่อมล้ำในการกระจายรายได้เพิ่มขึ้นได้ในกลุ่มประเทศที่มีรายได้ต่ำ

คำสำคัญ: โลกาภิวัตน์ ความเหลื่อมล้ำในการกระจายรายได้ กลุ่มประเทศอาเซียน ค่าสัมประสิทธิ์จีดีพี

^{1,2} ภาควิชาเศรษฐศาสตร์ คณะเศรษฐศาสตร์ มหาวิทยาลัยเกษตรศาสตร์

* Corresponding author. E-mail: fecoadl@ku.ac.th

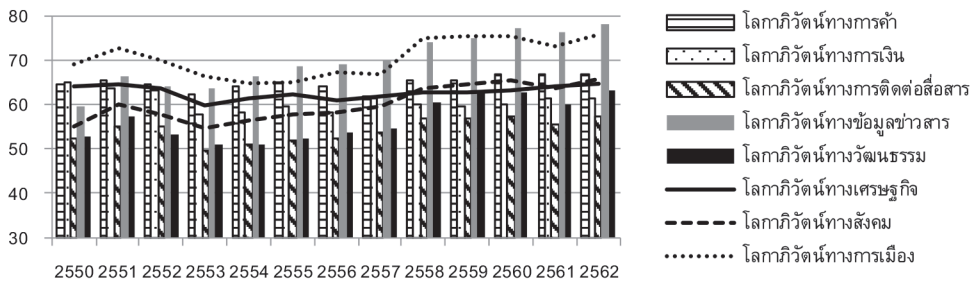
บทนำ

โลกาภิวัตน์ คือ ปรากฏการณ์ที่แสดงถึงการเปลี่ยนแปลงที่เกิดขึ้นในโลกทั้งในด้านสังคม เศรษฐกิจ การเมือง สิ่งแวดล้อม วัฒนธรรม เทคโนโลยี โดยการเปลี่ยนแปลงนี้จะทำให้ประเทศต่าง ๆ มีความเชื่อมโยงกันมากขึ้น โดยโลกาภิวัตน์แบ่งได้เป็น 3 ประเภทหลัก ได้แก่ 1) โลกาภิวัตน์ทางเศรษฐกิจ (Economic Globalization) สะท้อนถึงการเปลี่ยนแปลงทางเศรษฐกิจซึ่งทำให้ประเทศในโลกเกิดการเชื่อมโยงกันมากขึ้นผ่านทางการค้าและการเงิน ซึ่งประกอบด้วย โลกาภิวัตน์ทางการค้า (Trade Globalization) และโลกาภิวัตน์ทางการเงิน (Financial Globalization) 2) โลกาภิวัตน์ทางสังคม (Social Globalization) สะท้อนถึงการเปลี่ยนแปลงทางสังคมซึ่งทำให้เกิดการเชื่อมโยงกันผ่านข้อมูลข่าวสาร สังคมและวัฒนธรรม ซึ่งประกอบด้วย โลกาภิวัตน์ทางการติดต่อสื่อสารระหว่างบุคคล (Interpersonal Globalization) โลกาภิวัตน์ทางข้อมูลข่าวสาร (Information Globalization) และโลกาภิวัตน์ทางวัฒนธรรม (Cultural Globalization) 3) โลกาภิวัตน์ทางการเมือง (Political Globalization) สะท้อนถึงการเปลี่ยนแปลงทางการเมืองในประเทศที่ส่งผลไปยังประเทศอื่นหรืออิทธิพลทางการเมืองของต่างประเทศที่มีต่อในประเทศ (Gygli, Haelg, Potrafke, & Sturm, 2019) โดยกระแสของโลกาภิวัตน์ได้ถูกกล่าวถึงเป็นอย่างมากในปัจจุบันซึ่งหนึ่งในนั้น คือ ผลกระทบของโลกาภิวัตน์ที่มีต่อความเหลื่อมล้ำในการกระจายรายได้ โดยส่วนใหญ่จะมีความศึกษาเฉพาะผลกระทบของโลกาภิวัตน์ในภาพรวม โลกาภิวัตน์ทางเศรษฐกิจทางการค้าและการเงิน (Ezcurra & Rodríguez-Pose, 2013; Huh & Park, 2019; Jaumotte, Lall, & Papageorgiou, 2013; Tica, Globan, & Arčabić, 2021) แต่การศึกษาผลของโลกาภิวัตน์ทางสังคมและการเมืองยังมีจำกัด และส่วนใหญ่จะศึกษาในกลุ่มประเทศกำลังพัฒนาและพัฒนาแล้ว กลุ่มรายได้สูง-ต่ำ สหภาพยุโรป (Gozgor & Ranjan, 2017; Kharlamova, Stavytsky, & Zarotiadis, 2018; Lee, Lee, & Lien, 2019) ส่วนการศึกษาในกลุ่มประเทศอาเซียนนั้นพบว่ายังไม่ได้รับความสนใจเท่าที่ควร

โดยในกลุ่มประเทศอาเซียนนั้นมีโลกาภิวัตน์ที่เพิ่มสูงขึ้นต่อเนื่อง สำหรับโลกาภิวัตน์ทางเศรษฐกิจนั้น ในปี พ.ศ. 2550 กลุ่มอาเซียนได้ริเริ่มจัดตั้งประชาคมเศรษฐกิจอาเซียน โดยได้จัดทำแผนแม่บทแรกของประชาคมเศรษฐกิจอาเซียนระหว่างปี พ.ศ. 2551-2558 (AEC Blueprint 2008-2015) เพื่อส่งเสริมการเป็นตลาดเดียวผ่านการส่งเสริมการค้าเสรี ลดอุปสรรคทางการค้าทางด้านภาษี มิใช่ภาษี (CEPT-AFTA) และในการเคลื่อนย้ายสินค้าและบริการระหว่างภูมิภาค อีกทั้งส่งเสริมการลงทุนและเปิดเสรีการเคลื่อนย้ายการเงินทุนในภูมิภาค (ASEAN Secretariat, 2008) อีกทั้งอาเซียนได้จัดทำแผนแม่บทเพื่อการเชื่อมโยงในปี พ.ศ. 2554-2558 (Master Plan on ASEAN Connectivity 2011-2015) โดยจัดทำเขตการค้าเสรีระหว่างกลุ่มอาเซียนและคู่เจรจาอื่น เช่น จีน ออสเตรเลีย นิวซีแลนด์ สหภาพยุโรป (ASEAN Secretariat, 2011) สำหรับโลกาภิวัตน์ทางสังคมนั้น ตามแผนแม่บทแรกฯ ได้ส่งเสริมการติดต่อสื่อสารระหว่างบุคคลผ่านการสนับสนุนการเคลื่อนย้ายแรงงานทักษะสูงเข้ามาลงทุนในอุตสาหกรรม ส่งเสริมโลจิสติกส์ระหว่างประเทศและการท่องเที่ยวในภูมิภาค อีกทั้งจากแผนแม่บทเพื่อการเชื่อมโยงฯ ได้ส่งเสริมโครงสร้างพื้นฐานทาง ICT และการเชื่อมโยงข้อมูลแบบ ASEAN Single Window (ASEAN Secretariat, 2008, 2011) โดยในปี พ.ศ. 2552 ได้มีการริเริ่มแผนแม่บทประชาคมสังคมและวัฒนธรรม (ASEAN Socio-Cultural Community Blueprint: ASCC) เพื่อสร้างความสัมพันธ์ทางการศึกษา สังคม และ

วัฒนธรรม และสำหรับโลกาภิวัตน์ทางการเมือง อาเซียนได้เริ่มแผนแม่บทด้านการเมืองและความมั่นคงแห่งอาเซียนในปี พ.ศ. 2552-2558 (ASEAN Political-Security Community 2009-2015) เพื่อสร้าง ความมั่นคงทางการเมืองและกฎหมายความมั่นคงระหว่างประเทศ การปกป้องทรัพย์สินทางปัญญาและสิทธิมนุษยชน โดยยังมีการรวมกลุ่มทางเศรษฐกิจและการเมือง เช่น อาเซียน+3, อาเซียน+6 และในการเป็นคู่เจรจาเฉพาะสาขากับต่างประเทศ ได้แก่ ปากีสถาน นอร์เวย์ สวิตเซอร์แลนด์ และตุรกี อีกด้วย (ASEAN Secretariat, n.d.) โดยในปัจจุบันอาเซียนได้จัดทำแผนแม่บทประชาคมเศรษฐกิจอาเซียนในปีพ.ศ.2559-2568 แผนแม่บทประชาคมสังคมและวัฒนธรรมในช่วงปี พ.ศ. 2559-2568 และแผนแม่บทประชาคมการเมืองและความมั่นคง ในช่วงปี พ.ศ. 2559-2568 เพื่อสานต่อความร่วมมือทางเศรษฐกิจ สังคม และการเมืองต่อไป

จากข้อมูลของ KOF Swiss Economic Institute (2021) พบว่า ค่าเฉลี่ยของดัชนีโลกาภิวัตน์ในกลุ่มประเทศอาเซียนมีค่าเท่ากับ 64.36 โดยมีการปรับตัวสูงขึ้นอย่างต่อเนื่องจาก 62.71 ในปี พ.ศ. 2550 เป็น 68.50 ในปี พ.ศ. 2562 โดยถึงแม้ระดับโลกาภิวัตน์จะต่ำกว่ากลุ่มประเทศยุโรปและเอเชียกลาง กลุ่มอเมริกาเหนือ และกลุ่มตะวันออกกลางและแอฟริกาเหนือซึ่งอยู่ที่ 73.26, 69.54 และ 62.29 แต่ยังคงสูงกว่ากลุ่มลาตินอเมริกา และแคริบเบียน กลุ่มเอเชียตะวันออกและแปซิฟิก กลุ่มแอฟริกาใต้ และเอเชียใต้ซึ่งอยู่ที่ 58.92, 58.05, 48.28, และ 48.62 ตามลำดับ และสำหรับความเหลื่อมล้ำในการกระจายรายได้จากค่าสัมประสิทธิ์ Gini พบว่า อาเซียนมีค่าเฉลี่ยในปี พ.ศ. 2550-2562 ที่ 38.03 โดยสูงกว่ากลุ่มประเทศเอเชียตะวันออกและแปซิฟิก กลุ่มยุโรปและเอเชียกลาง กลุ่มตะวันออกกลางและแอฟริกาเหนือที่ 36.89, 31.65, 30.08 ซึ่งจะเห็นว่าในอาเซียนมีความเหลื่อมล้ำในการกระจายรายได้ในระดับที่ค่อนข้างสูง (World Bank [WB], 2021) โดยเมื่อพิจารณาดัชนีโลกาภิวัตน์แต่ละประเภทในอาเซียนดังแสดงในภาพที่ 1 พบว่ากลุ่มประเทศอาเซียนมีระดับโลกาภิวัตน์ทางการเมืองที่สูงที่สุด โดยมีค่าเฉลี่ยที่ 70.25 รองลงมา คือ โลกาภิวัตน์ทางเศรษฐกิจและทางสังคมที่ 62.81 และ 59.97 ตามลำดับ โดยดัชนีโลกาภิวัตน์ทางสังคมมีอัตราการเพิ่มที่สูงที่สุดตั้งแต่ปี พ.ศ. 2550-2562 โดยเพิ่มขึ้นร้อยละ 19.70 รองลงมาคือโลกาภิวัตน์ทางการเมืองและเศรษฐกิจที่ร้อยละ 9.68 และ 1.17 อีกทั้งเมื่อพิจารณาดัชนีย่อยแต่ละดัชนีพบว่าดัชนีโลกาภิวัตน์ทางการค้ามีค่าเฉลี่ยในช่วงปี พ.ศ. 2550-2562 ที่เท่ากับ 64.76 ที่สูงกว่าดัชนีโลกาภิวัตน์ทางการเงินที่ 60.85 อีกทั้งดัชนีโลกาภิวัตน์ทางการค้ามีแนวโน้มที่เพิ่มขึ้น โดยเพิ่มขึ้นร้อยละ 3.29 ระหว่างปี พ.ศ. 2550-2562 เมื่อเทียบกับดัชนีโลกาภิวัตน์ทางการเงินซึ่งลดลงร้อยละ 5.38 ซึ่งจะเห็นว่า การเพิ่มขึ้นของดัชนีโลกาภิวัตน์ทางเศรษฐกิจนั้นเป็นผลมาจากดัชนีโลกาภิวัตน์ทางการค้าเป็นหลัก สำหรับดัชนีโลกาภิวัตน์ทางสังคมแต่ละประเภท ได้แก่ ดัชนีโลกาภิวัตน์ทางการติดต่อสื่อสารระหว่างบุคคล ทางข้อมูลข่าวสาร และทางวัฒนธรรมมีแนวโน้มเพิ่มขึ้นร้อยละ 9.06, 31.18 และ 19.50 ตามลำดับ โดยดัชนีโลกาภิวัตน์ทางข้อมูลข่าวสาร จะสูงที่สุดเมื่อเทียบกับดัชนีโลกาภิวัตน์สังคมด้านอื่น โดยมีค่าเฉลี่ยที่เท่ากับ 69.62 เมื่อเทียบกับโลกาภิวัตน์ทางวัฒนธรรมและทางการติดต่อสื่อสารระหว่างบุคคลที่ 56.30 และ 54.09 ตามลำดับ ดังนั้นดัชนีโลกาภิวัตน์ทางสังคมที่มีเพิ่มขึ้นในช่วงเวลาที่ผ่านมา จะเป็นผลมาจากดัชนีโลกาภิวัตน์ทางข้อมูลข่าวสารเป็นหลัก



ภาพที่ 1 ดัชนีโลกาภิวัตน์ในแต่ละประเภทในกลุ่มประเทศอาเซียนในช่วงปี พ.ศ. 2550-2562

ที่มา: KOF Swiss Economic Institute (2021)

ดังนั้น เห็นได้ว่ากลุ่มประเทศอาเซียนมีระดับโลกาภิวัตน์ที่เพิ่มขึ้นอย่างต่อเนื่องแต่ยังคงประสบกับความเหลื่อมล้ำในการกระจายรายได้ที่ค่อนข้างสูง และจากข้อจำกัดของงานวิจัยที่ผ่านมา งานวิจัยนี้จึงได้ทำการศึกษาถึงผลกระทบของโลกาภิวัตน์ที่มีต่อความเหลื่อมล้ำในการกระจายรายได้ในกลุ่มประเทศอาเซียนทั้งในภาพรวมและแยกตามประเภท เพื่อให้การศึกษามีความครอบคลุมในทุกมุมมองมากยิ่งขึ้น

แนวคิด ทฤษฎีที่ใช้ในการวิจัยและงานวิจัยที่เกี่ยวข้อง

แนวคิดเกี่ยวกับโลกาภิวัตน์

โลกาภิวัตน์ คือ ปรากฏการณ์ที่มีการเปลี่ยนแปลงเกิดขึ้นในโลกทั้งในด้านสังคม เศรษฐกิจ การเมือง สิ่งแวดล้อม วัฒนธรรม เทคโนโลยี โดยการเปลี่ยนแปลงดังกล่าวส่งผลกระทบเป็นวงกว้างไปยังประชาชนในสังคมหรือทั่วทั้งโลก ซึ่งเปรียบเสมือนการเปลี่ยนแปลงนี้จะทำให้ประเทศต่าง ๆ มีความเชื่อมโยงกันมากขึ้น โดยโลกาภิวัตน์แบ่งได้ 3 ประเภทหลัก (Gygli et al., 2019) ดังนี้

1) โลกาภิวัตน์ทางเศรษฐกิจ (Economic Globalization) สะท้อนถึงการเปลี่ยนแปลงทางเศรษฐกิจซึ่งทำให้ประเทศต่าง ๆ ในโลกเกิดการเชื่อมโยงกันทางเศรษฐกิจมากขึ้น โดยโลกาภิวัตน์ทางเศรษฐกิจประกอบด้วย โลกาภิวัตน์ทางการค้า (Trade Globalization) ซึ่งแสดงถึงการเชื่อมโยงกันทางการค้าผ่านการซื้อขายสินค้าและบริการระหว่างประเทศ การส่งออกนำเข้าและการเพิ่มขึ้นของคู่ค้า และการสร้างความร่วมมือทางการค้าระหว่างประเทศ เช่น การค้าเสรี และโลกาภิวัตน์ทางการเงิน (Financial Globalization) ซึ่งแสดงถึงการเชื่อมโยงกันทางการเงินผ่านการติดต่อและการทำธุรกรรมทางการเงินระหว่างประเทศเช่น การลงทุนในตราสารทางการเงิน การเคลื่อนย้ายเงินทุน การลงทุนทางตรงจากต่างประเทศ การรับชำระหนี้และโอนเงินระหว่างประเทศ

2) โลกาภิวัตน์ทางสังคม (Social globalization) สะท้อนถึงการเปลี่ยนแปลงทางสังคมซึ่งทำให้เกิดการเชื่อมโยงกันผ่านข้อมูลข่าวสาร สังคมและวัฒนธรรม รวมถึงเทคโนโลยี โดยโลกาภิวัตน์ทางสังคมประกอบด้วย โลกาภิวัตน์ทางการติดต่อสื่อสารระหว่างบุคคล (Interpersonal Globalization) ซึ่งแสดงถึงการเชื่อมโยง

กันระหว่างประเทศในโลกผ่านทางการติดต่อสื่อสารระหว่างบุคคล ซึ่งเกิดขึ้นผ่านการท่องเที่ยว การคมนาคมระหว่างประเทศ การเคลื่อนย้ายถิ่นฐาน การศึกษาระหว่างประเทศ การติดต่อสื่อสารผ่านโทรศัพท์หรือเทคโนโลยี อินเทอร์เน็ต, *โลกาภิวัตน์ทางข้อมูลข่าวสาร (Information Globalization)* ซึ่งแสดงถึงการเชื่อมโยงกันทางข้อมูลข่าวสารระหว่างประเทศในโลกผ่านการพัฒนาทางเทคโนโลยี เช่น ระบบอินเทอร์เน็ตไร้สาย ระบบ Cloud เป็นต้น การถ่ายทอดความรู้ทางวิทยาศาสตร์และเทคโนโลยี รวมถึงการถ่ายทอดทางลิขสิทธิ์และสิทธิบัตรระหว่างประเทศ และ *โลกาภิวัตน์ทางวัฒนธรรม (Cultural Globalization)* ซึ่งแสดงถึงการเชื่อมโยงกันระหว่างประเทศผ่านการถ่ายทอดทางวัฒนธรรม เช่น การจากการลงทุนของบริษัทข้ามชาติ การขายสินค้าและบริการที่มาจากต่างประเทศ การแลกเปลี่ยนเครื่องหมายการค้า รวมถึงการเชื่อมโยงกันผ่านอุตสาหกรรมบันเทิง เช่น เพลง ภาพยนตร์ อุตสาหกรรมแฟชั่น เป็นต้น

3) *โลกาภิวัตน์ทางการเมือง (Political Globalization)* สะท้อนถึงการเปลี่ยนแปลงทางการเมืองในประเทศที่สามารถส่งผลกระทบต่อประเทศอื่นหรืออิทธิพลทางการเมืองของต่างประเทศที่มีต่อในประเทศ เช่น การมีส่วนร่วมขององค์กรต่างประเทศที่มีอยู่ภายในประเทศ บทบาทขององค์กรนอกภาครัฐจากต่างประเทศ (Non-Government Organization: NGOs) ในการเรียกร้องด้านกฎหมายและสังคม การเข้าไปมีส่วนร่วมกับองค์กรระหว่างประเทศการรวมกลุ่มทางเศรษฐกิจและการเมืองระหว่างประเทศ

ผลกระทบของโลกาภิวัตน์ที่มีต่อความเหลื่อมล้ำในการกระจายรายได้

(1) ผลกระทบของโลกาภิวัตน์ทางเศรษฐกิจที่มีต่อความเหลื่อมล้ำในการกระจายรายได้

โลกาภิวัตน์สามารถส่งผลให้ความเหลื่อมล้ำในการกระจายรายได้ลดลง โดยโลกาภิวัตน์ทางเศรษฐกิจผ่านโลกาภิวัตน์ทางการค้า จะทำให้การค้าระหว่างประเทศมีการขยายตัว ผู้ผลิตสามารถขยายตลาดได้มากขึ้น เกิดการผลิต ส่งออกและการจ้างงานเพิ่มขึ้น ภาวะดังกล่าวส่งผลให้ผู้ผลิตและประชาชนได้รับรายได้ที่เพิ่มขึ้น ซึ่งทำให้ความเหลื่อมล้ำในการกระจายรายได้ลดลง (Asteriou, Dimelis, & Moudatsou, 2014) อีกทั้งโลกาภิวัตน์ทางเศรษฐกิจผ่านโลกาภิวัตน์ทางการเงิน จะทำให้เกิดการลงทุนในตราสารทางการเงิน การเคลื่อนย้ายเงินทุน และการลงทุนระหว่างประเทศที่เพิ่มขึ้น ซึ่งส่งผลให้เกิดการจัดสรรเงินทุนไปสู่ประเทศที่มีเงินทุนน้อยกว่า และทำให้รายได้ในประเทศเพิ่มขึ้นซึ่งจะส่งผลให้ความเหลื่อมล้ำในการกระจายรายได้ลดลง (Asteriou et al., 2014) อย่างไรก็ตาม โลกาภิวัตน์ทางเศรษฐกิจอาจทำให้เกิดความเหลื่อมล้ำในการกระจายรายได้ที่สูงขึ้นได้ โดยโลกาภิวัตน์ทางการค้าอาจทำให้ผลประโยชน์ทางการค้ากระจายอย่างไม่เท่าเทียมกันระหว่างเจ้าของปัจจัยการผลิต เช่น ผู้ผลิตที่ใช้ปัจจัยแรงงานหรือทุนเป็นหลัก แรงงานทักษะสูงหรือต่ำ ทำให้การกระจายรายได้ไม่เท่าเทียมกันมากขึ้น (Dorn, Fuest, & Potrafke, 2018) สำหรับโลกาภิวัตน์ทางการเงินอาจทำให้เกิดความเหลื่อมล้ำในการกระจายรายได้ โดยกลุ่มที่ได้รับรายได้สูงอาจเป็นกลุ่มที่มีโครงสร้างพื้นฐานทางการเงินและการเงินที่ดีเมื่อเทียบกับกลุ่มที่มีการพัฒนาทางการเงินที่ต่ำ (Lee et al., 2019)

งานวิจัยที่เกี่ยวข้องส่วนใหญ่ พบว่า ได้มีการศึกษาถึงผลกระทบของโลกาภิวัตน์ทางเศรษฐกิจที่มีต่อความเหลื่อมล้ำในการกระจายรายได้ โดยในการศึกษาถึงผลกระทบของโลกาภิวัตน์ทางเศรษฐกิจโดยรวม Huh

และ Park (2019) และ Ezcurra และ Rodríguez-Pose (2013) พบว่า โลกาภิวัตน์ทางเศรษฐกิจในภาพรวมส่งผลต่อการกระจายรายได้ให้มีความเหลื่อมล้ำมากยิ่งขึ้นในกลุ่มประเทศรายได้สูงและรายได้ปานกลางจำนวน 158 ประเทศและ 47 ประเทศตามลำดับ ในกรณีผลกระทบของโลกาภิวัตน์ทางการค้า Chakrabarti (2000) พบว่า โลกาภิวัตน์ทางการค้าส่งผลให้การกระจายรายได้มีความเหลื่อมล้ำลดลงในกลุ่มประเทศจำนวน 73 ประเทศ อย่างไรก็ตาม Tica และคณะ (2021) พบว่า โลกาภิวัตน์ทางการค้าทำให้การกระจายรายได้มีความเหลื่อมล้ำมากยิ่งขึ้นในกลุ่มประเทศรายได้สูง-ต่ำ โดยพบว่า ผลกระทบจะเกิดขึ้นในกลุ่มประเทศรายได้ต่ำ Roser และ Cuaresma (2016) พบว่า โลกาภิวัตน์ทางการค้าในกลุ่มประเทศกำลังพัฒนา จะทำให้การกระจายรายได้เหลื่อมล้ำเพิ่มมากขึ้นโดยอัตราเงินเฟ้อที่สูงขึ้นและการศึกษาของประชากรในระดับต่ำ จะส่งผลให้การกระจายรายได้มีความเหลื่อมล้ำที่มากยิ่งขึ้น และสำหรับการศึกษาผลกระทบของโลกาภิวัตน์ทางการเงิน Das และ Mohapatra (2003) พบว่า โลกาภิวัตน์ทางการเงินในกลุ่มตลาดเกิดใหม่ทำให้การกระจายรายได้มีความเหลื่อมล้ำลดลงโดยเฉพาะในกลุ่มประเทศที่มีรายได้สูง ส่วนการกระจายรายได้จะมีความเหลื่อมล้ำที่เพิ่มขึ้นในประเทศที่มีรายได้ต่ำ และสำหรับงานวิจัยที่ศึกษาถึงผลกระทบของโลกาภิวัตน์ทางเศรษฐกิจทั้งในด้านโลกาภิวัตน์ทางการค้าและการเงิน Georgantopoulos และ Tsamis (2011) และ Tian, Wang, และ Dayanandan (2008) พบว่า โลกาภิวัตน์ทางการค้าและการเงินจะทำให้การกระจายรายได้มีความเหลื่อมล้ำที่ลดลงในกรณีศึกษาในประเทศฮังการีและสาธารณรัฐประชาชนจีน นอกจากนี้ Asteriou และคณะ (2014) รวมถึง Jaumotte และคณะ (2013) และ Mohanty (2017) พบว่า โลกาภิวัตน์ทางการค้าส่งผลให้การกระจายรายได้มีความเหลื่อมล้ำลดลง ส่วนโลกาภิวัตน์ทางการเงินทำให้ความเหลื่อมล้ำเพิ่มขึ้นในกรณีศึกษาในกลุ่มประเทศพัฒนาและกำลังพัฒนา ในสหภาพยุโรป และในกลุ่มประเทศรายได้สูง-ต่ำจำนวน 115 ประเทศตามลำดับ อย่างไรก็ตาม Çelik และ Basdas (2010) พบว่า โลกาภิวัตน์ทางการค้าส่งผลให้ความเหลื่อมล้ำในการกระจายรายได้เพิ่มขึ้น ส่วนโลกาภิวัตน์ทางการเงินทำให้ความเหลื่อมล้ำลดลงในกลุ่มประเทศจำนวน 68 ประเทศ โดยหากประเทศมีโครงสร้างพื้นฐานและการใช้จ่ายของรัฐบาลที่มากขึ้นจะทำให้ความเหลื่อมล้ำลดลง

(2) ผลกระทบของโลกาภิวัตน์ทางสังคมที่มีต่อความเหลื่อมล้ำในการกระจายรายได้

โลกาภิวัตน์ทางสังคม จะทำให้เกิดการเชื่อมโยงข้อมูลข่าวสารและติดต่อสื่อสารระหว่างบุคคล ซึ่งทำให้เกิดการเคลื่อนย้ายปัจจัยการผลิตไปยังแหล่งที่ขาดแคลน รวมถึงความรู้ ข้อมูลข่าวสารจากต่างประเทศเข้ามาในประเทศซึ่งทำให้มีการผลิตสินค้าและบริการใหม่ออกสู่ตลาดเพิ่มขึ้น เกิดการถ่ายทอดความรู้ทางเทคโนโลยี การจ้างงาน และลงทุนที่เพิ่มขึ้น ภาวะดังกล่าวส่งผลให้โอกาสในการเข้าถึงแหล่งรายได้จะมีมากขึ้นและความเหลื่อมล้ำในการกระจายรายได้จะลดลง อีกทั้งโลกาภิวัตน์ทางสังคมจะทำให้เกิดการแลกเปลี่ยนทางวัฒนธรรมผ่านโลกาภิวัตน์ทางวัฒนธรรมอีกด้วย ซึ่งทำให้เกิดการถ่ายทอดทางวัฒนธรรม ความรู้ ข้อมูลข่าวสารจากต่างประเทศ และส่งผลให้เกิดการขยายตัวของการผลิต สินค้าและบริการใหม่ ทำให้ประเทศมีรายได้ที่เพิ่มขึ้นและความเหลื่อมล้ำในการกระจายรายได้จะลดลง (Roser & Cuaresma, 2016) อย่างไรก็ตาม โลกาภิวัตน์ทางสังคมผ่านการเชื่อมโยงข้อมูลข่าวสารและติดต่อสื่อสารระหว่างบุคคลอาจทำให้มีการเคลื่อนย้ายแรงงานเข้ามาและทำให้เกิดการแข่งขันโดยเฉพาะจากแรงงานทักษะสูง อีกทั้งการถ่ายทอด

ทางเทคโนโลยีอาจส่งผลให้เกิดการผลิตโดยใช้แรงงานลดลง เกิดการว่างงาน รายได้ลดลง และทำให้ความเหลื่อมล้ำในการกระจายรายได้สูงขึ้น และโลกาภิวัตน์ทางวัฒนธรรมอาจทำให้อุตสาหกรรมในประเทศต้องเผชิญกับการแข่งขันที่สูงจากต่างประเทศ ทำให้ส่วนแบ่งการตลาด การจ้างงานและรายได้ในประเทศลดลงซึ่งทำให้การกระจายรายได้มีความเหลื่อมล้ำมากขึ้น (Dorn et al., 2018)

สำหรับงานวิจัยที่ศึกษาถึงผลกระทบของโลกาภิวัตน์ทางสังคม พบว่า มีค่อนข้างน้อย Kharlamova และคณะ (2018) ใช้กรณีศึกษาในกลุ่มประเทศในทวีปยุโรปโดยศึกษาเฉพาะผลกระทบของโลกาภิวัตน์ทางสังคมทางด้านของโลกาภิวัตน์ทางข้อมูลข่าวสารผ่านการพัฒนาทางเทคโนโลยีที่มีต่อความเหลื่อมล้ำในการกระจายรายได้ โดยพบว่า โลกาภิวัตน์ในด้านดังกล่าวส่งผลให้การกระจายรายได้มีความเหลื่อมล้ำที่ลดลง Mohanty (2017) ศึกษาเฉพาะผลกระทบของโลกาภิวัตน์ทางข้อมูลข่าวสาร ร่วมกับโลกาภิวัตน์ทางเศรษฐกิจทางด้านการค้าและการเงินในกลุ่มประเทศพัฒนาแล้วและกำลังพัฒนาที่มีระดับรายได้สูง ปานกลาง และต่ำจำนวน 115 ประเทศ ซึ่งพบว่า โลกาภิวัตน์ทางสังคมทางด้านโลกาภิวัตน์ทางข้อมูลข่าวสาร ส่งผลให้ความเหลื่อมล้ำในการกระจายรายได้ลดลง Munir และ Bukhari (2019) พบว่า โลกาภิวัตน์ทางสังคมในด้านข้อมูลข่าวสารและโลกาภิวัตน์ทางการค้าส่งผลให้การกระจายรายได้มีความเหลื่อมล้ำน้อยลง ส่วนโลกาภิวัตน์ทางการเงินทำให้ความเหลื่อมล้ำมากขึ้นในกลุ่มประเทศตลาดเกิดใหม่ อีกทั้งพบว่าระดับการศึกษาส่งผลให้การกระจายรายได้มีความไม่เท่าเทียมกันมากขึ้นได้

(3) ผลกระทบของโลกาภิวัตน์ทางการเมืองที่มีต่อความเหลื่อมล้ำในการกระจายรายได้

โลกาภิวัตน์ทางการเมือง จะทำให้อำนาจในการบริหารประเทศมีการกระจายไปสู่กลุ่มอื่นในสังคมเกิดการเพิ่มอำนาจการต่อรองทางการเมืองและการกระจายผลประโยชน์อย่างเป็นธรรมมากขึ้นซึ่งส่งผลให้ความเหลื่อมล้ำในการกระจายรายได้ลดลง (Bergh & Nilsson, 2010; Dorn et al., 2018) อย่างไรก็ตาม โลกาภิวัตน์ทางการเมืองอาจทำให้ประเทศได้รับอิทธิพลทางการเมืองจากต่างประเทศที่มากเกินไป ทำให้ผลประโยชน์กระจุกเพียงบางกลุ่มซึ่งพึงพิงบทบาทการเมืองจากต่างประเทศ อีกทั้งการรวมกลุ่มทางเศรษฐกิจและการเมืองอาจทำให้เศรษฐกิจและการเมืองในประเทศมีความผันผวนเนื่องจากได้รับอิทธิพลจากต่างประเทศที่มากขึ้น ทำให้การกระจายรายได้มีความเหลื่อมล้ำที่มากขึ้น (Roser & Cuaresma, 2016)

สำหรับงานวิจัยที่เกี่ยวข้อง พบว่า ส่วนใหญ่แล้วไม่ได้ศึกษาผลกระทบของโลกาภิวัตน์ทางการเมืองแต่เพียงอย่างเดียว แต่มีการศึกษาร่วมกันกับผลกระทบของโลกาภิวัตน์ในด้านอื่น ๆ ดังกล่าวไปแล้วข้างต้น โดย Heshmati (2007) พบว่า โลกาภิวัตน์ทางการเมือง รวมถึงโลกาภิวัตน์โดยรวม โลกาภิวัตน์ทางเศรษฐกิจ ทางข้อมูลข่าวสาร ทาง การติดต่อสื่อสารระหว่างบุคคลส่งผลให้ความเหลื่อมล้ำในการกระจายรายได้ลดลงในประเทศพัฒนาและกำลังพัฒนาจำนวน 61 ประเทศ Tayebi และ Esfahani (2009) พบว่าโลกาภิวัตน์ทางการเมืองและโลกาภิวัตน์ทางเศรษฐกิจทางด้านการค้าและการเงินส่งผลให้การกระจายรายได้มีความเหลื่อมล้ำน้อยลงในประเทศพัฒนาและกำลังพัฒนาจำนวน 60 ประเทศ ในทางตรงกันข้าม Lee และคณะ (2019) ศึกษาในกรณีของประเทศพัฒนาและกำลังพัฒนาจำนวน 121 ประเทศ พบว่า โลกาภิวัตน์ทางการเมือง รวมถึงโลกาภิวัตน์

โดยรวมและทางการเงินส่งผลให้การกระจายรายได้มีความเหลื่อมล้ำเพิ่มขึ้น Dorn และคณะ (2018) พบว่า โลกาภิวัตน์โดยรวม ทางเศรษฐกิจ สังคมและการเมืองส่งผลให้การกระจายรายได้มีความเหลื่อมล้ำมากขึ้นในกลุ่มประเทศพัฒนาแล้วและกำลังพัฒนา 140 ประเทศ Neutel และ Heshmati (2006) พบว่า โลกาภิวัตน์ทางการเมืองส่งผลให้ความเหลื่อมล้ำในการกระจายรายได้มีมากขึ้น แต่โลกาภิวัตน์ทางเศรษฐกิจและสังคมทางด้านการติดต่อสื่อสารระหว่างบุคคลและข้อมูลข่าวสารจะส่งผลให้ความเหลื่อมล้ำน้อยลงในกลุ่มประเทศกำลังพัฒนาและพัฒนาแล้ว อย่างไรก็ตาม Gozgor และ Ranjan (2017) และ Bergh และ Nilsson (2010) พบว่า โลกาภิวัตน์ทางการเมืองไม่ส่งผลอย่างมีนัยสำคัญต่อความเหลื่อมล้ำในการกระจายรายได้ในกลุ่มประเทศรายได้สูง-ต่ำ แต่โลกาภิวัตน์โดยรวมและโลกาภิวัตน์ทางเศรษฐกิจและสังคมส่งผลให้ความเหลื่อมล้ำในการกระจายรายได้เพิ่มมากขึ้นโดยเฉพาะในกลุ่มรายได้ต่ำ

ดังนั้น จะเห็นว่างานวิจัยที่ผ่านมาเน้นศึกษาผลกระทบของโลกาภิวัตน์ทางเศรษฐกิจต่อความเหลื่อมล้ำในการกระจายรายได้เป็นหลัก โดยการศึกษาผลกระทบของโลกาภิวัตน์ทางสังคมและการเมืองยังมีจำกัด และไม่ได้แบ่งแยกประเภทของโลกาภิวัตน์เท่าที่ควร โดยการศึกษาในกลุ่มประเทศอาเซียนยังไม่ได้ได้รับความสนใจมากนัก

วัตถุประสงค์

1. ศึกษาผลกระทบของโลกาภิวัตน์โดยรวมที่มีต่อความเหลื่อมล้ำในการกระจายรายได้ในกลุ่มประเทศอาเซียนจำนวน 9 ประเทศ ได้แก่ ประเทศไทย มาเลเซีย อินโดนีเซีย ฟิลิปปินส์ สิงคโปร์ เวียดนาม ลาว กัมพูชา เมียนมาร์
2. ศึกษาผลกระทบของโลกาภิวัตน์แยกตามประเภท ได้แก่ โลกาภิวัตน์ทางเศรษฐกิจประกอบด้วย โลกาภิวัตน์ทางการค้าและการเงิน โลกาภิวัตน์ทางสังคมประกอบด้วย โลกาภิวัตน์ทางการติดต่อสื่อสารระหว่างบุคคล ทางข้อมูลข่าวสารและทางวัฒนธรรม และโลกาภิวัตน์ทางการเมืองที่มีต่อความเหลื่อมล้ำในการกระจายรายได้ในกลุ่มประเทศอาเซียน

วิธีการดำเนินการวิจัย

การเก็บรวบรวมข้อมูล

งานวิจัยนี้เก็บข้อมูลทุติยภูมิรายปีในกลุ่มประเทศอาเซียน 9 ประเทศ¹ ได้แก่ ประเทศไทย มาเลเซีย อินโดนีเซีย ฟิลิปปินส์ สิงคโปร์ เวียดนาม ลาว กัมพูชา เมียนมาร์ ตั้งแต่ พ.ศ. 2550-2562 โดยข้อมูลความเหลื่อมล้ำในการกระจายรายได้และปัจจัยควบคุมทางเศรษฐกิจและสังคมจะเก็บจาก CEIC Database และ World Economic Outlook Database ของ International Monetary Fund (IMF, 2021) ตามลำดับและดัชนีโลกาภิวัตน์เก็บจาก KOF Swiss Economic Institute Website ดังแสดงในตารางที่ 1 ดังนี้

¹ งานวิจัยนี้ไม่ได้รวมประเทศบรูไนในการศึกษาเนื่องจากข้อมูลของดัชนีชี้วัดความเหลื่อมล้ำในการกระจายรายได้ไม่มีเผยแพร่ในประเทศบรูไน

ตารางที่ 1 ข้อมูลของตัวแปรที่นำมาใช้ในการศึกษา

ตัวแปร	สัญลักษณ์	คำอธิบาย	แหล่งข้อมูล
ความเหลื่อมล้ำในการกระจายรายได้	Gini	สัมประสิทธิ์จีนิ (Gini Coefficient)	CEIC Database
ตัวแปรทางโลกาภิวัตน์			
โลกาภิวัตน์โดยรวม	Gtotal	ดัชนีโลกาภิวัตน์โดยรวมคำนวณจากผลรวมของค่าเฉลี่ยถ่วงน้ำหนักของดัชนีโลกาภิวัตน์ทางเศรษฐกิจ สังคม และการเมือง	KOF Swiss Economic Institute
โลกาภิวัตน์ทางเศรษฐกิจ	Gecon	ดัชนีโลกาภิวัตน์ทางเศรษฐกิจซึ่งคำนวณจากผลรวมของค่าเฉลี่ยถ่วงน้ำหนักของดัชนีโลกาภิวัตน์ทางการค้าและการเงิน	KOF Swiss Economic Institute
โลกาภิวัตน์ทางการค้า	Gtrade	ดัชนีโลกาภิวัตน์ทางการค้า	KOF Swiss Economic Institute
โลกาภิวัตน์ทางการเงิน	Gfin	ดัชนีโลกาภิวัตน์ทางการเงิน	KOF Swiss Economic Institute
โลกาภิวัตน์ทางสังคม	Gsoc	ดัชนีโลกาภิวัตน์ทางสังคมคำนวณจากผลรวมของค่าเฉลี่ยถ่วงน้ำหนักของดัชนีโลกาภิวัตน์ทางการติดต่อสื่อสารระหว่างบุคคล ทางข้อมูลข่าวสาร และทางวัฒนธรรม	KOF Swiss Economic Institute
โลกาภิวัตน์ทางการติดต่อสื่อสารระหว่างบุคคล	Ginterperson	ดัชนีโลกาภิวัตน์ทางการติดต่อสื่อสารระหว่างบุคคล	KOF Swiss Economic Institute
โลกาภิวัตน์ทางข้อมูลข่าวสาร	Ginfo	ดัชนีโลกาภิวัตน์ทางข้อมูลข่าวสาร	KOF Swiss Economic Institute
โลกาภิวัตน์ทางวัฒนธรรม	Gcul	ดัชนีโลกาภิวัตน์ทางวัฒนธรรม	KOF Swiss Economic Institute
โลกาภิวัตน์ทางการเมือง	Gpol	ดัชนีโลกาภิวัตน์ทางการเมือง	KOF Swiss Economic Institute
ตัวแปรทางควบคุมทางเศรษฐกิจและสังคม			
การเจริญเติบโตทางเศรษฐกิจ	GDP	อัตราการเจริญเติบโตของ real GDP	World Economic Outlook Database
อัตราเงินเฟ้อ	inf	อัตราการเปลี่ยนแปลงของดัชนีราคาผู้บริโภค	World Economic Outlook Database
อัตราการว่างงาน	Un	อัตราการว่างงาน	World Economic Outlook Database
ระดับการศึกษา	ed	อัตราส่วนรายจ่ายภาครัฐทางด้านการศึกษาต่อ GDP	World Economic Outlook Database
การบริการทางการแพทย์	Health	อัตราส่วนรายจ่ายภาครัฐทางด้านสาธารณสุขต่อ GDP	World Economic Outlook Database

สำหรับรายละเอียดการคำนวณดัชนีจะอ้างอิงตาม Gygli และคณะ (2019) และ KOF Swiss Economic Institute (2021) โดยการใช้ข้อมูลของ KOF Globalization Index จะสามารถวัดระดับโลกาภิวัตน์ทั้งในภาพรวมและแยกรายประเภทได้ซึ่งทำให้การพิจารณาผลของโลกาภิวัตน์ครอบคลุมมากกว่าการพิจารณาโลกาภิวัตน์ในด้านใดด้านหนึ่งดังในงานวิจัยที่ผ่านมา (Bergh & Nilsson, 2010; Georgantopoulos & Tsamis, 2011; Mohanty, 2017; Tica et al., 2021) อีกทั้งดัชนีนี้จะคำนวณผ่านการถ่วงน้ำหนักจากตัวแปรหลายตัวที่สะท้อนระดับโลกาภิวัตน์แต่ละประเภทซึ่งสามารถสะท้อนโลกาภิวัตน์แต่ละประเภทได้ดีกว่าการใช้ตัวแปรตัวใดตัวหนึ่งเป็นตัวแทนระดับโลกาภิวัตน์ในแต่ละด้านดังเช่นงานวิจัยที่ผ่านมา ดังนั้น งานวิจัยนี้จะใช้ข้อมูลดัชนีโลกาภิวัตน์ KOF Globalization Index ซึ่งถูกใช้ในงานวิจัยที่ผ่านมาเช่นกัน (Dorn et al., 2018; Gozgor & Ranjan, 2017; Tayebi & Esfahani, 2009) โดยตารางการคำนวณการถ่วงน้ำหนักของดัชนีนี้จะแสดงดังตารางที่ 2

ตารางที่ 2 การคำนวณดัชนีโลกาภิวัตน์ของ KOF Globalization Index

Globalization Index, de facto	Weights	Globalization Index, de jure	Weights
<i>Economic Globalization</i>	33.3	<i>Economic Globalization</i>	33.33
<i>Trade Globalization</i>	50.0	<i>Trade Globalization</i>	50.0
Trade in goods	37.2	Trade regulations	26.8
Trade in services	43.0	Trade taxes	28.1
Trade partner diversity	19.8	Tariffs	27.1
		Trade agreements	18.0
<i>Financial Globalization</i>	50.0	<i>Financial Globalization</i>	50.0
Foreign direct investment	26.3	Investment restrictions	30.2
Portfolio investment	16.7	Capital account openness	39.0
International debt	28.6	International investment agreements	30.8
International reserves	1.0		
International income payments	27.4		
<i>Social Globalization</i>	33.3	<i>Social Globalization</i>	33.3
<i>Interpersonal Globalization</i>	33.3	<i>Interpersonal Globalization</i>	33.3
International voice traffic	20.7	Telephone subscriptions	39.1
Transfers	22.1	Freedom to visit	32.4
International tourism	21.1	International airports	28.6
International students	19.0		
Migration	17.2		

ตารางที่ 2 การคำนวณดัชนีโลกาภิวัตน์ของ KOF Globalization Index (ต่อ)

Globalization Index, de facto	Weights	Globalization Index, de jure	Weights
<i>Informational Globalization</i>	33.3	<i>Informational Globalization</i>	33.3
Used internet bandwidth	40.7	Television access	37.7
International patents	29.6	Internet access	43.3
High technology exports	29.6	Press freedom	19.0
<i>Cultural Globalization</i>	33.3	<i>Cultural Globalization</i>	33.3
Trade in cultural goods	28.6	Gender parity	22.5
Trade in personal services	24.8	Human capital	41.7
International trademarks	7.9	Civil liberties	35.8
McDonald's restaurant	22.0		
IKEA stores	16.8		
<i>Political Globalization</i>	33.3	<i>Political Globalization</i>	33.3
Embassies	37.2	International organisations	36.5
UN peace keeping missions	24.7	International treaties	32.6
International NGOs	38.2	Treaty partner diversity	30.9

หมายเหตุ การคำนวณดัชนีโลกาภิวัตน์ของ KOF Globalization Index นั้น จะอ้างอิงจาก Gygli และคณะ (2019) และกำหนดน้ำหนักอ้างอิงและวิธีการคำนวณแต่ละตัวแปรตาม KOF Swiss Economic Institute (2021) ซึ่งได้คำนวณผ่านการถ่วงน้ำหนักจากตัวแปรหลายตัวที่สะท้อนระดับโลกาภิวัตน์แต่ละประเภทโดยแบ่งการคำนวณดัชนี Overall KOF Globalization Index เป็น de facto index ซึ่งชี้วัดกิจกรรมและการเชื่อมโยงระหว่างประเทศทางเศรษฐกิจ สังคมและวัฒนธรรมที่เกิดขึ้นและ de jure index ซึ่งชี้วัดทางนโยบายและสภาพที่สนับสนุนกิจกรรมและการเชื่อมโยงระหว่างประเทศทางเศรษฐกิจ สังคมและวัฒนธรรม โดย Overall KOF Globalization Index จะถูกคำนวณจากค่าเฉลี่ยของ de facto และ de jure index ซึ่งในการศึกษาจะใช้ดัชนีโลกาภิวัตน์ที่เป็น Overall KOF Globalization Index ซึ่งจะครอบคลุมโลกาภิวัตน์ทั้งหมดที่เกิดขึ้นทั้งในส่วนของกิจกรรมและการเชื่อมโยงระหว่างประเทศ และนโยบายและสภาพที่สนับสนุนกิจกรรมและการเชื่อมโยงดังกล่าวทั้งทางเศรษฐกิจ สังคมและวัฒนธรรม โดยข้อมูลของดัชนีดังกล่าว ณ เดือนเมษายนปี พ.ศ. 2565 จะมีข้อมูลล่าสุดถึงปี พ.ศ. 2562

ในส่วนของข้อมูลทางสถิติของตัวแปรที่นำมาใช้ในการศึกษาตั้งแต่ปี พ.ศ. 2550-2562 สามารถแสดงได้ดังตารางที่ 3 ดังนี้

ตารางที่ 3 ข้อมูลทางสถิติของตัวแปรที่นำมาใช้ในการศึกษา

ตัวแปร	จำนวนกลุ่ม ตัวอย่าง (Observation)	ค่าเฉลี่ย (Mean)	ค่าต่ำสุด (Min)	ค่าสูงสุด (Max)	ค่าความ แปรปรวน Standard (Deviation)
ความเหลื่อมล้ำในการกระจายรายได้ (Gini)	117	38.05	30.70	46.30	3.88
ตัวแปรทางโลกาภิวัตน์					
โลกาภิวัตน์โดยรวม (Gtotal)	117	64.36	32.00	84.00	14.81
โลกาภิวัตน์ทางเศรษฐกิจ (Gecon)	117	62.81	33.00	95.00	17.31
โลกาภิวัตน์ทางการค้า (Gtrade)	117	64.76	35.00	97.00	18.65
โลกาภิวัตน์ทางการเงิน (Gfin)	117	60.85	28.00	94.00	17.28
โลกาภิวัตน์ทางสังคม (Gsoc)	117	59.97	25.00	88.00	18.05
โลกาภิวัตน์ทางการติดต่อสื่อสารระหว่าง บุคคล (Ginterperson)	117	54.09	11.00	89.00	21.46
โลกาภิวัตน์ทางข้อมูลข่าวสาร (Ginfo)	117	69.62	43.00	89.00	13.79
โลกาภิวัตน์ทางวัฒนธรรม (Gcul)	117	56.30	23.00	88.00	21.29
โลกาภิวัตน์ทางการเมือง (Gpol)	117	70.25	37.00	87.00	16.43
ตัวแปรทางควบคุมทางเศรษฐกิจและสังคม					
การเจริญเติบโตทางเศรษฐกิจ (GDP)	117	4.15	-3.41	12.51	2.57
อัตราเงินเฟ้อ (inf)	117	3.76	-1.24	23.12	3.28
อัตราการว่างงาน (Un)	117	2.51	0.14	8.06	1.76
ระดับการศึกษา (ed)	117	3.10	0.79	5.97	1.11
การบริการทางการแพทย์ (health)	117	1.46	0.19	2.85	0.68

จากข้อมูลสถิติในตารางที่ 3 พบว่า ความเหลื่อมล้ำในการกระจายรายได้ (Gini) ของประเทศในกลุ่มอาเซียนมีค่าเฉลี่ยอยู่ที่เท่ากับ 38.05 สำหรับตัวแปรที่สะท้อนระดับโลกาภิวัตน์ พบว่า โลกาภิวัตน์โดยรวม (Gtotal) มีค่าเฉลี่ยที่เท่ากับ 64.36 โดยเมื่อพิจารณาแยกในแต่ละประเภท พบว่า กลุ่มประเทศอาเซียนมีระดับโลกาภิวัตน์ทางการเมืองที่สูงที่สุดที่เท่ากับ 70.25 รองลงมา คือ โลกาภิวัตน์ทางเศรษฐกิจ (Gecon) และสังคม (Gsoc) ซึ่งมีค่าเท่ากับ 62.81 และ 59.97 ตามลำดับ โดยองค์ประกอบของโลกาภิวัตน์ทางเศรษฐกิจนั้นจะมาจากโลกาภิวัตน์ทางการค้า (Gtrade) เป็นหลักซึ่งมีค่าเฉลี่ยที่ 64.76 ซึ่งสูงกว่าระดับโลกาภิวัตน์ทางการเงิน (Gfin) ที่เท่ากับ

60.85 และสำหรับโลกาภิวัตน์ทางสังคมนั้น พบว่า องค์ประกอบหลักจะมาโลกาภิวัตน์ทางข้อมูลข่าวสาร (Ginfo) ซึ่งมีค่าเฉลี่ยที่สูงที่สุด คือ เท่ากับ 69.62 รองลงมา คือ โลกาภิวัตน์ทางวัฒนธรรม (Gcul) และโลกาภิวัตน์ทางการติดต่อสื่อสารระหว่างบุคคล (Ginterperson) ที่มีค่าเท่ากับ 56.30 และ 54.09 ตามลำดับ

ในส่วนของปัจจัยควบคุมทางเศรษฐกิจ (GDP) พบว่า การเจริญเติบโตทางเศรษฐกิจในกลุ่มประเทศอาเซียน (GDP) มีค่าเฉลี่ยที่เท่ากับร้อยละ 4.15 โดยพบว่า อัตราการเจริญเติบโตทางเศรษฐกิจที่สูงที่สุดจะอยู่ในประเทศ เมียนมาร์ รองลงมาคือ ลาว กัมพูชา ฟิลิปปินส์ เวียดนาม อินโดนีเซีย มาเลเซีย ประเทศไทย และสิงคโปร์ ซึ่งถึงแม้ว่าสิงคโปร์จะเป็นประเทศที่พัฒนาแล้ว แต่มีอัตราการเจริญเติบโตทางเศรษฐกิจอยู่ในระดับที่ต่ำ ซึ่งอาจเนื่องมาจากประเทศดังกล่าวเป็นประเทศที่มีระดับการพัฒนาที่สูงอยู่แล้ว จึงทำให้อัตราการเจริญเติบโตทางเศรษฐกิจจะเปลี่ยนแปลงในอัตราที่ต่ำกว่าเมื่อเทียบกับประเทศกำลังพัฒนาหรือด้อยพัฒนาซึ่งมีระดับการพัฒนาที่ต่ำอยู่ ดังนั้น จึงทำให้ยังคงมีอัตราการเจริญเติบโตทางเศรษฐกิจที่สูงได้หรือมี Catch-Up Effect ที่สูงสำหรับภาวะเงินเฟ้อ (inf) พบว่า มีค่าเฉลี่ยที่ร้อยละ 3.76 โดยพบว่า ประเทศที่มีอัตราเงินเฟ้อที่สูงกว่าค่าเฉลี่ย คือ เวียดนาม เมียนมาร์ อินโดนีเซีย ลาว รองลงมา คือ กัมพูชา ฟิลิปปินส์ มาเลเซีย สิงคโปร์ และประเทศไทย ซึ่งมีอัตราเงินเฟ้อที่ต่ำกว่าค่าเฉลี่ย และสำหรับอัตราการว่างงาน (Un) พบว่า มีค่าเฉลี่ยที่ร้อยละ 2.51 โดยประเทศที่มีอัตราการว่างงานอยู่ในระดับสูง ได้แก่ อินโดนีเซีย สิงคโปร์ มาเลเซีย ฟิลิปปินส์ และประเทศที่มีอัตราการว่างงานอยู่ในระดับต่ำ ได้แก่ เวียดนาม เมียนมาร์ ลาว ไทย และกัมพูชาโดยมีอัตราการว่างงานที่ต่ำกว่าค่าเฉลี่ยในภูมิภาค ในส่วนของปัจจัยทางสังคมในภูมิภาคพบว่า ตัวแปรด้านการศึกษา (ed) มีค่าเฉลี่ยที่ร้อยละ 3.10 โดยพบว่า มาเลเซียเป็นประเทศที่มีรายจ่ายภาครัฐทางการศึกษาสูงที่สุด รองลงมา คือ เวียดนาม ประเทศไทย อินโดนีเซีย ซึ่งเป็นประเทศมีค่าที่สูงกว่าค่าเฉลี่ย และรองลงมา คือ ฟิลิปปินส์ สิงคโปร์ ลาว กัมพูชา และเมียนมาร์ และสำหรับตัวแปรที่สะท้อนถึง โครงสร้างพื้นฐานด้านการแพทย์และสาธารณสุข (Health) พบว่า ประเทศไทย มาเลเซีย สิงคโปร์ และเวียดนาม มีระดับที่สูงกว่าค่าเฉลี่ย ส่วนประเทศฟิลิปปินส์ กัมพูชา อินโดนีเซีย เมียนมาร์ และลาวนั้นมีระดับที่ต่ำกว่าค่าเฉลี่ย

การวิเคราะห์ข้อมูล

การศึกษานี้จะแบ่งการศึกษาเป็น 2 แบบจำลองหลักซึ่งสอดคล้องกับวัตถุประสงค์ของการศึกษา ดังนี้

(1) ผลกระทบของโลกาภิวัตน์ที่มีต่อความเหลื่อมล้ำในการกระจายรายได้ในกลุ่มประเทศอาเซียน

การศึกษาในส่วนนี้สอดคล้องกับวัตถุประสงค์ข้อที่ (1) ของการวิจัย โดยแบบจำลองแสดงได้ ดังนี้

$$Gini_{i,t} = \alpha_i + \beta_1 Gtotal_{i,t} + \beta_2 GDP_{i,t} + \beta_3 inf_{i,t} + \beta_4 Un_{i,t} + \beta_5 ed_{i,t} + \beta_6 health_{i,t} + \varepsilon_{i,t} \quad (1)$$

โดย i คือ ตัวชี้วัดของแต่ละประเทศ เช่น ประเทศที่ 1,2,3... n

t คือ ระยะเวลา โดย $t = 1,2,3...$

α_i คือ the individual country fixed effect

$Gini_{it}$ คือ สัมประสิทธิ์จีนิซึ่งสะท้อนถึงความเหลื่อมล้ำในการกระจายรายได้ โดยหากดัชนีนี้มีค่าสูงขึ้น แสดงถึงความเหลื่อมล้ำในการกระจายรายได้ที่สูงขึ้น แต่หากค่านี้ลดลงแสดงว่าความเหลื่อมล้ำในการกระจายรายได้ลดลงซึ่งตัวแปรนี้ได้ถูกใช้ค่อนข้างมากในงานวิจัยที่ผ่านมา

$Gtotal_{it}$ คือ ดัชนีโลกาภิวัตน์โดยรวมซึ่งเป็นผลรวมของค่าเฉลี่ยถ่วงน้ำหนักของโลกาภิวัตน์ทางเศรษฐกิจ สังคมและการเมือง ซึ่งจากแนวคิดทฤษฎีและงานวิจัยที่ผ่านมา พบว่า หากโลกาภิวัตน์โดยรวมเพิ่มขึ้น จะทำให้การค้าโลกและการลงทุนระหว่างประเทศขยายตัว และมีการเคลื่อนย้ายข้อมูลข่าวสารและถ่ายทอดทางเทคโนโลยีเพิ่มขึ้น มีการประสานความร่วมมือกับองค์กรระหว่างประเทศที่เพิ่มขึ้น ดังนั้น ทำให้การลงทุน จ้างงาน การผลิต และรายได้เพิ่มสูงขึ้นซึ่งทำให้ความเหลื่อมล้ำในการกระจายรายได้ลดลง อย่างไรก็ตาม โลกาภิวัตน์โดยรวม อาจทำให้รายได้กระจายไปที่เจ้าของปัจจัยการผลิตหรือภาคอุตสาหกรรมใดที่มากเกินไป ซึ่งอาจทำให้ผลประโยชน์กระจุกอยู่เพียงแค่วงกลุ่ม เช่น กลุ่มแรงงานทักษะสูง กลุ่มอุตสาหกรรมที่ใช้ปัจจัยทุนเข้มข้น และทำให้การกระจายรายได้มีความเหลื่อมล้ำกันมากขึ้น ดังนั้น ค่าสัมประสิทธิ์ของ β_1 อาจจะมีค่าเป็นบวกหรือลบก็ได้

GDP_{it} คือ อัตราการเจริญเติบโตของผลิตภัณฑ์มวลรวมที่แท้จริงซึ่งสะท้อนถึงการเจริญเติบโตทางเศรษฐกิจในแต่ละประเทศ โดยเมื่อสภาวะเศรษฐกิจดีขึ้น จะทำให้การค้า การลงทุน การจ้างงานขยายตัวและส่งผลให้ความเหลื่อมล้ำในการกระจายรายได้ลดลง อย่างไรก็ตาม หากการเจริญเติบโตทางเศรษฐกิจทำให้รายได้เกิดการกระจุกตัวอยู่ในเจ้าของปัจจัยการผลิตหรือในกลุ่มอุตสาหกรรมที่มีปัจจัยการผลิตที่สมบูรณ์กว่า อาจส่งผลต่อความเหลื่อมล้ำในการกระจายรายได้ที่มากขึ้น ดังนั้น ค่าสัมประสิทธิ์ของ β_2 อาจจะมีค่าเป็นบวกหรือลบก็ได้

inf_{it} คือ อัตราเงินเฟ้อ ซึ่งหากอัตราเงินเฟ้อเพิ่มสูงขึ้น จะทำให้ราคาสินค้าและบริการในประเทศสูงขึ้น และส่งผลให้อำนาจซื้อของเงินของประชาชนลดลง ภาวะดังกล่าวทำให้รายได้ที่แท้จริงลดลง และส่งผลให้ความเหลื่อมล้ำในการกระจายรายได้ให้สูงขึ้น ดังนั้น ค่าสัมประสิทธิ์ β_3 ควรจะเป็นบวก

Un_{it} คือ อัตราการว่างงาน โดยเมื่อการว่างงานเพิ่มขึ้น จะทำให้ความสามารถหารายได้ เข้าถึงเงินทุน และกั๊ยมเงินลดลง ดังนั้นทำให้ความเหลื่อมล้ำในการกระจายรายได้สูงขึ้น ดังนั้น ค่าสัมประสิทธิ์ β_4 ควรจะเป็นบวก

ed_{it} คือ อัตราส่วนรายจ่ายภาครัฐทางด้านการศึกษาต่อ GDP โดยเมื่อรัฐบาลลงทุนในด้านการศึกษามากขึ้น จะทำให้ประชากรมีความรู้ ความชำนาญในการประกอบอาชีพและทำงานมากขึ้น ส่งผลให้การจ้างงาน และรายได้เพิ่มขึ้น ซึ่งส่งผลต่อความเหลื่อมล้ำในการกระจายรายได้ให้ลดลง ดังนั้น ค่าสัมประสิทธิ์ β_5 ควรจะเป็นลบ

$health_{it}$ คือ อัตราส่วนรายจ่ายภาครัฐทางด้านสาธารณสุขต่อ GDP โดยหากสัดส่วนนี้เพิ่มขึ้น แสดงถึงการเข้าถึงบริการทางการแพทย์และสาธารณสุขที่เพิ่มขึ้น ซึ่งส่งผลเชิงบวกต่อผลิตภาพแรงงานและการผลิต ทำให้รายได้เพิ่มขึ้นและความเหลื่อมล้ำในการกระจายรายได้ลดลง ดังนั้น ค่าสัมประสิทธิ์ β_6 ควรจะเป็นลบ

ε_{it} คือ ค่าความคลาดเคลื่อน (Error Term)

(2) ผลกระทบของโลกาภิวัตน์แยกตามประเภทที่มีต่อความเหลื่อมล้ำในการกระจายรายได้ในกลุ่มประเทศอาเซียน

การศึกษาในส่วนนี้สอดคล้องกับวัตถุประสงค์ข้อที่ (2) ของการวิจัย โดยแบบจำลองแสดงได้ ดังนี้

$$Gini_{i,t} = \alpha_i + \beta_1 Index_{i,t} + \beta_2 GDP_{i,t} + \beta_3 inf_{i,t} + \beta_4 Un_{i,t} + \beta_5 ed_{i,t} + \beta_6 health_{i,t} + \varepsilon_{i,t} \quad (2)$$

โดย $Index_{i,t}$ คือ ดัชนีโลกาภิวัตน์แต่ละประเภท โดยจะประมาณการสมการข้างต้นแต่ละสมการ โดยแยกตามแต่ละประเภทของดัชนีโลกาภิวัตน์ ดังนี้

- โลกาภิวัตน์ทางเศรษฐกิจ มี 3 ดัชนี ดังนี้

$Gecon_{i,t}$ คือ ดัชนีโลกาภิวัตน์ทางเศรษฐกิจคำนวณจากผลรวมของค่าเฉลี่ยถ่วงน้ำหนักของดัชนี โลกาภิวัตน์ทางการค้าและการเงิน โดยแบ่งเป็น 2 ดัชนีย่อย ได้แก่

$Gtrade_{i,t}$ คือ ดัชนีโลกาภิวัตน์ทางการค้า

$Gfin_{i,t}$ คือ ดัชนีโลกาภิวัตน์ทางการเงิน

โดยหากดัชนีโลกาภิวัตน์ทางเศรษฐกิจเพิ่มขึ้น จะทำให้เกิดการเชื่อมโยงทางการค้าและการเงินมากขึ้น และหากดัชนีโลกาภิวัตน์ทางการค้าและการเงินเพิ่มสูงขึ้น จะส่งผลต่อการค้าโลก การผลิต การส่งออกให้ ขยายตัวและผู้ผลิตรวมถึงแรงงานจะมีรายได้ที่เพิ่มขึ้น รวมถึงมีการเชื่อมโยงผ่านการลงทุนในตราสารทางการเงิน การเคลื่อนย้ายเงินทุนและการลงทุนระหว่างประเทศที่เพิ่มขึ้นซึ่งทำให้เกิดการจัดสรรเงินทุนจากประเทศ ที่มีเงินทุนมากไปสู่ประเทศที่มีเงินทุนน้อย ทำให้รายได้ในประเทศเพิ่มมากขึ้น ซึ่งจะทำให้ความเหลื่อมล้ำในการกระจายรายได้ลดลง อย่างไรก็ตาม โลกาภิวัตน์ทางเศรษฐกิจรวมถึงโลกาภิวัตน์ทางการค้าและการเงินอาจก่อให้เกิดความเหลื่อมล้ำในการกระจายรายได้มากขึ้น หากการกระจายรายได้กระจุกตัวอยู่ในปัจจัยการผลิตหรือภาคการผลิตใดการผลิตหนึ่ง อยู่ในเจ้าของปัจจัยทุนหรือกลุ่มที่ได้รับรายได้สูง กลุ่มที่มีโครงสร้างพื้นฐานทางการลงทุนและการเงินที่อยู่ในสูง เป็นต้น ซึ่งจะทำให้เกิดความเหลื่อมล้ำในการกระจายรายได้ที่มากขึ้น ดังนั้น ค่าสัมประสิทธิ์ β_1 อาจมีค่าเป็นบวกหรือลบก็ได้

- โลกาภิวัตน์ทางสังคม มี 4 ดัชนี ดังนี้

$Gsocial_{i,t}$ คือ ดัชนีโลกาภิวัตน์ทางสังคมซึ่งคำนวณจากผลรวมของค่าเฉลี่ยถ่วงน้ำหนักของดัชนี โลกาภิวัตน์ทางการติดต่อสื่อสารระหว่างบุคคล ทางข้อมูลข่าวสาร และทางวัฒนธรรม โดยแบ่งเป็น 3 ดัชนีย่อย ได้แก่

$Ginterperson_{i,t}$ คือ ดัชนีโลกาภิวัตน์ทางการติดต่อสื่อสารระหว่างบุคคล

$Ginfo_{i,t}$ คือ ดัชนีโลกาภิวัตน์ทางข้อมูลข่าวสาร

$Gcul_{i,t}$ คือ ดัชนีโลกาภิวัตน์ทางวัฒนธรรม

โดยหากดัชนีโลกาภิวัตน์ทางสังคมเพิ่มขึ้น จะทำให้เกิดการเชื่อมโยงในการติดต่อสื่อสารระหว่างบุคคลทางข้อมูลข่าวสาร และวัฒนธรรม อีกทั้งหากในแต่ละดัชนีโลกาภิวัตน์ดังกล่าวเพิ่มสูงขึ้น จะทำให้เกิดการเคลื่อนย้ายของปัจจัยการผลิตไปยังแหล่งที่ขาดแคลน เกิดการถ่ายทอดความรู้ เทคโนโลยี และวัฒนธรรม ทำให้มีการผลิตสินค้าใหม่ออกสู่ตลาด การจ้างงานและลงทุนเพิ่มขึ้น ประชาชนมีรายได้เพิ่มสูงขึ้นและทำให้ความเหลื่อมล้ำในการกระจายลดลง อย่างไรก็ตาม โลกาภิวัตน์ทางสังคมดังกล่าวอาจทำให้เกิดความเหลื่อมล้ำในการกระจายรายได้ที่เพิ่มขึ้นได้ หากการติดต่อสื่อสารระหว่างบุคคล เทคโนโลยีและวัฒนธรรม ทำให้เกิดการเคลื่อนย้ายปัจจัยการผลิตไปยังประเทศอื่นหรือเกิดการแข่งขันที่มากขึ้นระหว่างภาคการผลิตซึ่งอาจทำให้ผลตอบแทนในรูปของรายได้มีการกระจายรายได้ที่ไม่เท่าเทียมกันเพิ่มขึ้น ดังนั้น ค่าสัมประสิทธิ์ β_1 อาจมีค่าเป็นบวกหรือลบก็ได้

- โลกาภิวัตน์ทางการเมือง ชีวัดจากดัชนี ดังนี้

$Gpol_{it}$ คือ ดัชนีโลกาภิวัตน์ทางการเมือง

โดยหากโลกาภิวัตน์ทางการเมืองเพิ่มขึ้นจะสะท้อนถึงอิทธิพลทางการเมืองของต่างประเทศที่มีต่อภายในประเทศที่เพิ่มขึ้น ซึ่งทำให้เกิดการกระจายอำนาจทางการเมืองไปสู่กลุ่มอื่นในสังคมซึ่งส่งผลให้ความเหลื่อมล้ำในการกระจายรายได้ลดลง อย่างไรก็ตาม หากโลกาภิวัตน์ทางการเมืองทำให้ประเทศได้รับอิทธิพลทางการเมืองจากต่างประเทศหรือองค์กรนอกประเทศที่มากเกินไป อาจทำให้ผลประโยชน์ของประชาชนในประเทศกระจุกอยู่เพียงแค่บางกลุ่มและส่งผลให้ความเหลื่อมล้ำในการกระจายรายได้มากขึ้น ดังนั้น ค่าสัมประสิทธิ์ของ β_1 อาจมีค่าเป็นบวกหรือลบก็ได้

การประมาณการแบบจำลองข้างต้นจะใช้การประมาณแบบ Fixed Effect estimation ทั้งนี้เนื่องจากการประมาณการดังกล่าว จะมีการใส่ตัวแปรที่ควบคุมปัจจัยภายนอก (Individual specific effect) เพื่อควบคุมลักษณะที่แตกต่างกันของกลุ่มตัวอย่าง เช่น ภูมิศาสตร์ ภูมิอากาศ สภาพแวดล้อมในแต่ละประเทศ เป็นต้น ซึ่งไม่เปลี่ยนแปลงไปตามเวลาแต่อาจมีผลต่อตัวแปรตามได้ ซึ่งจะแตกต่างกับการประมาณการแบบ Pooled OLS estimation ที่ไม่ได้มีการควบคุมว่าหน่วยตัวอย่างจะได้รับผลกระทบของปัจจัยภายนอกที่แตกต่างกัน อย่างไรก็ตาม แบบจำลองอาจได้รับอิทธิพลจากตัวแปรอื่น ๆ ที่ไม่ได้เปลี่ยนแปลงไปตามเวลาแต่อาจมีผลกระทบต่อตัวแปรตาม (Unobserved Effect) ซึ่งสะท้อนถึงความแตกต่างระหว่างหน่วยตัวอย่าง (ประเทศ) เช่น ประชากรแต่ละประเทศที่มีลักษณะที่แตกต่างกัน เป็นต้น ดังนั้น หาก Unobserved Effect ในแบบจำลองมีลักษณะที่เป็น Random และไม่มีความสัมพันธ์กับตัวแปรอิสระในแบบจำลอง อาจทำให้แบบจำลองมีลักษณะที่เป็น Random Effect Model ได้ แต่หาก Unobserved Effect มีลักษณะที่มีความสัมพันธ์กับตัวแปรอิสระในแบบจำลอง จะทำให้การประมาณการแบบ Fixed Effect Model มีความเหมาะสมมากกว่า ดังนั้น จะมีการทดสอบโดยใช้ Hausman Test เพื่อทดสอบความเหมาะสมของแบบจำลองระหว่าง Fixed Effect และ Random Effect Model โดยหากค่าสถิติของ Hausman Test ไม่ปฏิเสธสมมติฐานหลักที่ว่าตัวแปร Unobserved Effect ไม่มีความสัมพันธ์กับตัวแปรอิสระ จะแสดงว่าแบบจำลอง Random Effect มีความเหมาะสม แต่หากปฏิเสธสมมติฐานหลักแสดงว่าแบบจำลอง Fixed Effect มีความเหมาะสม (Hausman, 1978)

ผลการวิจัยและอภิปรายผล

แบบจำลองที่ใช้ในการศึกษานั้น เป็นลักษณะของแบบจำลองอนุกรมเวลาภาคตัดขวาง (Panel Data Model) ซึ่งเป็นแบบจำลองที่ใช้ในการวิเคราะห์ข้อมูลที่มีลักษณะเป็นทั้งภาคตัดขวางและอนุกรมเวลา ดังนั้น ข้อมูลของตัวแปรในสมการทั้งหมดจะถูกนำมาทดสอบ Unit Root Test เพื่อตรวจสอบความนิ่งของข้อมูล (stationary Data) โดยเนื่องจากข้อมูลเป็นลักษณะที่เป็น Panel Data ดังนั้น จะใช้วิธีแบบ Panel Unit Root Test โดยหลังจากทดสอบ Panel Unit Root Test โดยใช้วิธี Fisher ADF Test และ Phillip-Perron Test พบว่า ตัวแปรที่ใช้ทั้งหมดมีลักษณะที่เป็น Stationary Data เนื่องจากค่าการทดสอบสมมติฐานของตัวแปรทุกตัวได้ปฏิเสธสมมติฐานหลักที่ว่าข้อมูลมีลักษณะที่ไม่นิ่ง (Non-stationary Data) อย่างมีนัยสำคัญ ดังนั้น แสดงให้เห็นว่าตัวแปรที่ใช้ในการศึกษานั้นสามารถนำไปใช้ในการประมาณการแบบจำลองต่อไปได้โดยไม่มีปัญหาของ Unit Root อีกทั้งจากการพิจารณาเมตริกสหสัมพันธ์ พบว่า สัมประสิทธิ์สหสัมพันธ์ระหว่างตัวแปรอิสระแต่ละคู่ที่นำมาใช้ในสมการที่ (1)-(2) มีค่าไม่เกิน 0.8 ดังนั้น การประมาณการในแบบจำลองไม่มีปัญหา Multicollinearity โดยตารางแสดงผลการทดสอบ Panel Unit Root Test และ Multicollinearity จะแสดงในตารางที่ 4 และ 5 ตามลำดับ

ตารางที่ 4 ผลการทดสอบ Panel Unit Root Test

Variables	Fisher-ADF Test				Phillip-Perron Test			
	Inverse Chi-square	Inverse Normal	Inverse logit t test	Modified Inverse Chi-square	Inverse Chi-square	Inverse Normal	Inverse logit t test	Modified Inverse Chi-square
Gini	34.270**	-1.529*	-1.767*	2.712***	31.712**	-1.609*	-1.783**	2.285**
Gtotal	41.058***	-3.869***	-3.858***	4.430***	36.532***	-1.491*	-2.023**	3.630***
Gecon	41.834***	-3.808***	-3.859***	4.567***	36.079***	-2.593***	-2.943***	3.550***
Gtrade	54.245***	-4.736***	-5.094***	6.761***	53.068***	-3.041***	-4.365***	6.553***
Gfin	47.853***	-3.150***	-3.915***	5.631***	31.684**	-2.831***	-2.741***	2.773***
Gsoc	47.046***	-1.780***	-3.312**	5.488***	73.112***	-3.269***	-6.167***	10.096***
Ginterperson	25.423*	-1.298*	-1.303*	1.666**	26.548***	-1.517*	-1.502*	1.865**
Ginfo	43.846***	-2.138**	-3.157***	4.923***	32.140***	-1.484*	-2.024**	2.853***
Gcul	32.126***	-2.905***	-2.822***	2.851***	24.390*	-1.791**	-1.747**	1.483*
Gpol	34.632***	-3.235***	-3.136***	3.294***	27.785**	-1.966**	-1.454*	2.083**
GDP	49.910***	-3.470***	-3.565***	5.318***	30.645**	-2.155**	-2.130**	2.108**
inf	165.518***	-7.132***	-14.989***	24.586***	62.219***	-4.905***	-5.550***	7.370***
Un	46.168***	-2.083**	-3.113***	4.695***	51.926***	-2.971***	-3.870***	5.654***
edu	39.661***	-2.665***	-2.834***	3.610***	89.829***	-4.284*	-5.026***	11.972***
health	35.533***	-3.304***	-3.229***	3.453***	34.294***	-1.535*	-2.022**	3.234***

หมายเหตุ **/**/*** แสดงถึงระดับนัยสำคัญที่ 10%, 5% และ 1% ตามลำดับ

ตารางที่ 5 ผลการทดสอบค่าสหสัมพันธ์ของตัวแปรที่ใช้ในการศึกษา

	Gtotal	Gecon	Gtrade	Gfin	Gsoc	Ginter person	Ginfo	Gcul	Gpol	GDP	inf	Un	ed	health
Gtotal	1													
Gecon	0.8896	1												
Gtrade	0.8888	0.9663	1											
Gfin	0.8259	0.9623	0.8606	1										
Gsoc	0.9512	0.8933	0.9107	0.8103	1									
Ginter person	0.8577	0.8921	0.8795	0.841	0.9516	1								
Ginfo	0.8612	0.7633	0.839	0.6288	0.9295	0.8184	1							
Gcul	0.9799	0.8664	0.8832	0.7856	0.966	0.8597	0.8931	1						
Gpol	0.7355	0.3827	0.3959	0.341	0.5453	0.3446	0.512	0.6905	1					
GDP	-0.4923	-0.4324	-0.4366	-0.395	-0.4446	-0.3894	-0.4065	-0.4669	-0.3868	1				
inf	-0.3976	-0.3899	-0.416	-0.3384	-0.4227	-0.4362	-0.3664	-0.3844	-0.2017	0.3001	1			
Un	0.493	0.3493	0.2514	0.4221	0.3613	0.2882	0.1839	0.4986	0.5806	-0.2347	0.005	1		
ed	0.6604	0.3862	0.444	0.2939	0.6383	0.5395	0.6229	0.6498	0.6919	-0.333	-0.1615	0.2885	1	
health	0.6491	0.5197	0.6141	0.3824	0.6109	0.4857	0.6794	0.6123	0.5477	-0.4322	-0.4710	0.1376	0.5595	1

หมายเหตุ ถึงแม้ว่าค่าสหสัมพันธ์ระหว่างดัชนีโลกาภิวัตน์แต่ละตัวมีค่าที่เกิน 0.8 แต่ในการประมาณการแบบจำลองนั้น เป็นการประมาณการแต่ละสมการโดยแยกตามแต่ละประเภทของดัชนีโลกาภิวัตน์ ดังแสดงในสมการที่ (1)-(2) ดังนั้น จึงทำให้สมการแต่ละสมการที่ใช้ในการประมาณการนั้นไม่มีปัญหา Multicollinearity ระหว่างตัวแปรอิสระแต่ละคู่ แต่อย่างใด

สำหรับผลการศึกษาของแบบจำลองจะแบ่งเป็น 2 ส่วนตามวัตถุประสงค์ของการวิจัยดังแสดงในตารางที่ 6 โดยคอลัมน์ที่ (1) แสดงถึงผลการศึกษาของผลกระทบของโลกาภิวัตน์โดยรวมและคอลัมน์ที่ (2)-(9) เป็นผลการศึกษาของผลกระทบของโลกาภิวัตน์แยกตามประเภทที่มีต่อความเหลื่อมล้ำในการกระจายรายได้ในกลุ่มประเทศอาเซียน ผลการศึกษาในทุกแบบจำลองนั้น จะใช้ Hausman Test ในการวิเคราะห์ความเหมาะสมของแบบจำลองระหว่าง Fixed Effect กับ Random Effect โดยผลจาก Hausman Test ในตารางที่ 6 พบว่าค่าสถิติ Hausman Test ได้ปฏิเสธสมมติฐานหลักที่ว่าตัวแปร Unobserved Effect ไม่มีความสัมพันธ์กับตัวแปรอิสระหรือแบบจำลอง Fixed effect มีความเหมาะสม ดังนั้น การประมาณการผลการศึกษาในตารางที่ 6 จะใช้แบบ Fixed Effect ในทุกสมการ

ตารางที่ 6 ผลกระทบของโลกาภิวัตน์ที่มีต่อความเหลื่อมล้ำในการกระจายรายได้ในกลุ่มประเทศอาเซียน

ตัวแปร	โลกาภิวัตน์	โลกาภิวัตน์ทางเศรษฐกิจ			โลกาภิวัตน์ทางสังคม				โลกาภิวัตน์
	โดยรวม	(2)	(3)	(4)	(5)	(6)	(7)	(8)	ทางการเมือง
	(1)								(9)
Gtotal _{i,t}	-0.201*								
	(0.115)								
Gecon _{i,t}		-0.266**							
		(0.126)							
Gtrade _{i,t}			-0.192*						
			(0.106)						
Gfin _{i,t}				-0.166					
				(0.101)					
Gsoc _{i,t}					-0.158*				
					(0.085)				
Ginterperson _{i,t}						-0.125			
						(0.082)			
Ginfo _{i,t}							-0.096*		
							(0.055)		
Gcul _{i,t}								-0.141	
								(0.092)	
Gpol _{i,t}									-0.022
									(0.101)
GDP _{i,t}	-0.151	-0.136	-0.132	-0.141	-0.142	-0.148	-0.145	-0.134	-0.142
	(0.110)	(0.109)	(0.110)	(0.110)	(0.110)	(0.111)	(0.110)	(0.110)	(0.112)
inf _{i,t}	0.395***	0.415***	0.411***	0.397***	0.351***	0.369***	0.347***	0.355***	0.381***
	(0.124)	(0.124)	(0.125)	(0.124)	(0.123)	(0.124)	(0.124)	(0.124)	(0.129)
Un _{i,t}	-0.613	-0.068	-0.146	-0.296	-0.915*	-0.634	-0.922*	-0.780*	-0.467
	(0.422)	(0.445)	(0.443)	(0.422)	(0.478)	(0.428)	(0.490)	(0.464)	(0.422)
ed _{i,t}	0.920	0.785	0.877	0.573	1.000*	0.974	1.014*	0.691	0.684
	(0.574)	(0.547)	(0.561)	(0.552)	(0.578)	(0.590)	(0.587)	(0.552)	(0.577)
health _t	-0.142	-0.117	-0.116	-0.073	-0.163	-0.095	-0.145	-0.154	-0.073
	(0.336)	(0.330)	(0.333)	(0.333)	(0.335)	(0.334)	(0.335)	(0.339)	(0.341)
Constant	50.513***	52.855***	48.520***	47.051***	47.927***	43.714***	44.910***	46.822***	38.677***
	(9.177)	(8.509)	(7.482)	(7.339)	(7.092)	(5.969)	(6.063)	(7.568)	(8.382)
Observations	117	117	117	117	117	117	117	117	117
Hausman test statistic	17.91***	18.78***	18.10***	17.93***	18.51***	16.39**	21.27***	16.30**	14.99**

หมายเหตุ */**/*** แสดงถึงระดับนัยสำคัญที่ร้อยละ 10, 5 และ 1 ตามลำดับ, ตัวเลขในวงเล็บ (-) แสดงถึงค่า Standard Error

ผลการศึกษาในตารางที่ 6 คอลัมน์ที่ (1) พบว่า โลกาภิวัตน์โดยรวมส่งผลกระทบต่อความเหลื่อมล้ำในการกระจายรายได้ อย่างมีนัยสำคัญ โดยมีสัมประสิทธิ์เท่ากับ -0.201 ณ ระดับนัยสำคัญร้อยละ 10 ซึ่งผลที่ได้สอดคล้องกับที่คาดการณไว้ โดยเมื่อโลกาภิวัตน์โดยรวมเพิ่มขึ้น จะทำให้เกิดการเชื่อมโยงระหว่างประเทศทั้งทางด้านการค้าและการเงิน ซึ่งทำให้การค้าโลกและการลงทุนระหว่างประเทศขยายตัว รวมถึงทำให้มีการเคลื่อนย้ายของปัจจัยการผลิต ข้อมูลข่าวสารและการถ่ายทอดความรู้ทางเทคโนโลยีที่เพิ่มขึ้น ตลอดจนมีการประสานความร่วมมือกับองค์กรระหว่างประเทศที่เพิ่มขึ้น ดังนั้น จะทำให้เกิดการลงทุน จ้างงาน การผลิต และรายได้ที่เพิ่มสูงขึ้นซึ่งทำให้ความเหลื่อมล้ำในการกระจายรายได้ลดลง โดยผลที่ได้สอดคล้องกับงานวิจัยที่ผ่านมา (Heshmati, 2007; Tayebi & Esfahani, 2009) ผลที่ได้อาจเนื่องมาจากในกลุ่มประเทศอาเซียนนั้น มีระดับของโลกาภิวัตน์ในภาพรวมที่เพิ่มขึ้นอย่างต่อเนื่องตั้งแต่ช่วงปี พ.ศ. 2550 เป็นต้นมา โดยมีค่าเฉลี่ยของดัชนีโลกาภิวัตน์โดยรวมที่เพิ่มขึ้นจาก 62.71 ในปี พ.ศ. 2550 เป็น 68.50 ในปี พ.ศ. 2562 อีกทั้งในอาเซียนได้มีความเชื่อมโยงกันผ่านโลกาภิวัตน์โดยรวมทั้งทางเศรษฐกิจ สังคมและการเมืองดังจะเห็นได้จากแผนแม่บทแรกของประเทศอาเซียนระหว่างปี พ.ศ. 2551-2558 เพื่อส่งเสริมการเป็นตลาดเดียวผ่านการส่งเสริมการค้าเสรี การลงทุนระหว่างประเทศ การเปิดเสรีในการเคลื่อนย้ายการเงินทุน ส่งเสริมโครงสร้างพื้นฐานทางด้านโลจิสติกส์ รวมถึงมีการจัดทำแผนแม่บทเพื่อการเชื่อมโยงของอาเซียนในช่วงปี พ.ศ. 2554-2558 แผนแม่บทประชาคมสังคมและวัฒนธรรมของอาเซียนเพื่อเสริมสร้างความสัมพันธ์ระหว่างประชากรในภูมิภาคผ่านการแลกเปลี่ยนทางการศึกษา สังคม และวัฒนธรรม และแผนแม่บทในด้านการเมืองและความมั่นคงแห่งอาเซียนในช่วงปี พ.ศ. 2552-2558 เพื่อสร้างความมั่นคงในภูมิภาค ดังนั้น เห็นได้ว่าอาเซียนมีความเชื่อมโยงผ่านโลกาภิวัตน์โดยรวมมาอย่างต่อเนื่องซึ่งอาจทำให้ผลของโลกาภิวัตน์ดังกล่าวส่งผลต่อความเหลื่อมล้ำในการกระจายรายได้ อย่างมีนัยสำคัญ

สำหรับตัวแปรควบคุมทางเศรษฐกิจและสังคม พบว่า อัตราเงินเฟ้อส่งผลในทิศทางบวกต่อความเหลื่อมล้ำในการกระจายรายได้ อย่างมีนัยสำคัญ ซึ่งสอดคล้องกับที่คาดการณไว้ เนื่องจากเมื่ออัตราเงินเฟ้อเพิ่มขึ้น จะทำให้ราคาสินค้าและบริการในประเทศสูงขึ้นและอำนาจซื้อลดลง ทำให้รายได้ที่แท้จริงของประชาชนลดลง และส่งผลต่อความเหลื่อมล้ำในการกระจายรายได้ให้สูงขึ้น สำหรับตัวแปรควบคุมทางเศรษฐกิจและสังคมอื่นนั้น พบว่าไม่ส่งผลกระทบต่อความเหลื่อมล้ำในการกระจายรายได้ อย่างมีนัยสำคัญ

สำหรับผลกระทบของโลกาภิวัตน์ทางเศรษฐกิจดังแสดงในคอลัมน์ที่ (2)-(4) พบว่า โลกาภิวัตน์ทางเศรษฐกิจ (Gecon) ส่งผลกระทบต่อความเหลื่อมล้ำในการกระจายรายได้ อย่างมีนัยสำคัญ (คอลัมน์ที่ (2)) โดยมีสัมประสิทธิ์เท่ากับ -0.266 ณ ระดับนัยสำคัญร้อยละ 5 โดยเมื่อโลกาภิวัตน์ทางเศรษฐกิจเพิ่มขึ้น จะทำให้เกิดการเชื่อมโยงกันทั้งทางด้านการค้าระหว่างประเทศและการเงิน ทำให้การค้าโลกและการลงทุนระหว่างประเทศขยายตัว เกิดการขยายตัวของการผลิต การส่งออกและทำให้ผู้ผลิตรวมถึงแรงงานภายในประเทศได้รับรายได้ที่เพิ่มขึ้น ทำให้ความเหลื่อมล้ำในการกระจายรายได้ลดลง ซึ่งผลที่ได้สอดคล้องกับที่คาดไว้และงานวิจัยที่ผ่านมา (Neutel & Heshmati, 2006; Tayebi & Esfahani, 2009) อีกทั้งเมื่อพิจารณาถึงระดับโลกาภิวัตน์ทางเศรษฐกิจในกลุ่มประเทศอาเซียน พบว่า มีค่าเฉลี่ยเป็นอันดับสองรองจากโลกาภิวัตน์ทางการเมืองดังแสดงในตารางที่ 2 ซึ่งภาวะดังกล่าวอาจส่งผลให้โลกาภิวัตน์ทางเศรษฐกิจส่งผลกระทบต่อความเหลื่อมล้ำ

ในการกระจายรายได้ในภูมิภาค และเมื่อพิจารณาผลกระทบของโลกาภิวัตน์ทางการค้า (Gtrade) และการเงิน (Gfin) (คอลัมน์ที่ (3)-(4)) พบว่า โลกาภิวัตน์ทางการค้าส่งผลกระทบต่อความเหลื่อมล้ำในการกระจายรายได้อย่างมีนัยสำคัญ ที่สัมประสิทธิ์เท่ากับ -0.192 ณ ระดับนัยสำคัญร้อยละ 10 โดยเมื่อโลกาภิวัตน์ทางการค้าเพิ่มขึ้น จะทำให้การค้ำระหว่างประเทศและการค้าโลกขยายตัวและมีการเคลื่อนย้ายสินค้าผ่านการส่งออกและนำเข้ามากขึ้น สภาพดังกล่าวทำให้เกิดการขยายตัวของการผลิต และทำให้ผู้ผลิตและแรงงานภายในประเทศได้รับรายได้เพิ่มขึ้นซึ่งทำให้การกระจายรายได้มีความเหลื่อมล้ำน้อยลง ซึ่งสอดคล้องกับที่คาดการณ์ไว้และงานวิจัยที่ผ่านมา (Asteriou et al., 2014; Chakrabarti, 2000; Georgantopoulos & Tsamis, 2011; Jaumotte et al., 2013; Mohanty, 2017; Munir & Bukhari, 2019; Tian et al., 2008) อย่างไรก็ตาม โลกาภิวัตน์ทางการเงินไม่ส่งผลกระทบต่อความเหลื่อมล้ำในการกระจายรายได้อย่างมีนัยสำคัญ ทั้งนี้อาจเนื่องมาจากระดับโลกาภิวัตน์ทางการเงินนั้นมีค่าเฉลี่ยอยู่ที่ร้อยละ 60.85 ซึ่งค่อนข้างต่ำเมื่อเทียบกับโลกาภิวัตน์ทางการค้าที่อยู่ที่ร้อยละ 64.76 ดังแสดงในตารางที่ 2 อีกทั้งจากข้อมูลของ KOF Swiss Economic Institute (2021) พบว่า โลกาภิวัตน์ทางการค้าในอาเซียนนั้นมีแนวโน้มที่เพิ่มขึ้นร้อยละ 3.29 ในช่วงปี พ.ศ. 2550-2562 เมื่อเทียบกับโลกาภิวัตน์ทางการเงินที่ลดลงร้อยละ 5.38 ดังแสดงในภาพที่ 1 ดังนั้น จะเห็นว่าโลกาภิวัตน์ทางเศรษฐกิจนั้นส่งผลมาจากโลกาภิวัตน์ทางการค้าเป็นหลัก ส่วนโลกาภิวัตน์ทางการเงินพบว่า มีระดับที่ต่ำกว่าและมีแนวโน้มที่ลดลงซึ่งอาจทำให้ผลของโลกาภิวัตน์ทางการเงินไม่ส่งผลอย่างมีนัยสำคัญต่อความเหลื่อมล้ำในการกระจายรายได้ในอาเซียนเท่าที่ควร

เมื่อพิจารณาถึงผลกระทบของโลกาภิวัตน์ทางสังคม (Gsoc) ในคอลัมน์ที่ (5)-(8) พบว่า โลกาภิวัตน์ทางสังคม (Gsoc) (คอลัมน์ที่ (5)) ส่งผลกระทบในทิศทางลบต่อความเหลื่อมล้ำในการกระจายรายได้อย่างมีนัยสำคัญที่สัมประสิทธิ์เท่ากับ -0.158 ณ ระดับนัยสำคัญร้อยละ 10 โดยเมื่อโลกาภิวัตน์ทางสังคมเพิ่มขึ้น จะทำให้เกิดการเชื่อมโยงกันในด้านสังคมผ่านการติดต่อสื่อสารระหว่างบุคคล ข้อมูลข่าวสาร และวัฒนธรรม ซึ่งทำให้เกิดการเคลื่อนย้ายของปัจจัยการผลิตไปยังแหล่งที่ขาดแคลน รวมไปถึงเกิดการถ่ายทอดทางความรู้ เทคโนโลยีจากต่างประเทศซึ่งทำให้เกิดการขยายตัวของการผลิต เกิดการจ้างงานและการลงทุนที่เพิ่มขึ้น ทำให้ประชาชนมีรายได้เพิ่มขึ้นและทำให้ความเหลื่อมล้ำในการกระจายรายได้ลดลง สอดคล้องกับที่คาดการณ์ไว้และในงานวิจัยที่ผ่านมา (Kharlamova et al., 2018; Neutel & Heshmati, 2006) โดยถึงแม้โลกาภิวัตน์ทางสังคมจะมีค่าเฉลี่ยที่ค่อนข้างต่ำที่ร้อยละ 59.97 อย่างไรก็ตาม ระดับโลกาภิวัตน์ดังกล่าวยังคงมีแนวโน้มที่เพิ่มขึ้นในอัตราที่สูงที่สุดคือร้อยละ 19.70 เมื่อเปรียบเทียบกับระดับโลกาภิวัตน์ในด้านอื่นดังกล่าวข้างต้นในบทนำ ซึ่งภาวะดังกล่าวอาจส่งผลให้โลกาภิวัตน์ทางสังคมส่งผลอย่างมีนัยสำคัญต่อความเหลื่อมล้ำในการกระจายรายได้ในอาเซียน และเมื่อพิจารณาผลกระทบของโลกาภิวัตน์ทางการติดต่อสื่อสารระหว่างบุคคล (Ginterperson) ทางข้อมูลข่าวสาร (Ginfo) และทางวัฒนธรรม (คอลัมน์ที่ (6)-(8)) พบว่า โลกาภิวัตน์ทางข้อมูลข่าวสาร (Ginfo) ส่งผลให้ความเหลื่อมล้ำในการกระจายรายได้ลดลงอย่างมีนัยสำคัญที่สัมประสิทธิ์เท่ากับ -0.096 ณ ระดับนัยสำคัญร้อยละ 10 โดยเมื่อโลกาภิวัตน์ทางข้อมูลข่าวสารเพิ่มขึ้น จะทำให้มีการเคลื่อนย้ายข้อมูลข่าวสารสะดวก รวดเร็วและมีการถ่ายทอดความรู้ทางเทคโนโลยีเพิ่มขึ้น ดังนั้น จะทำให้เกิดการลงทุน จ้างงาน รวมถึงการพัฒนาทักษะแรงงานที่สูงขึ้น ทำให้โอกาสในการเข้าถึงแหล่งรายได้ของประชาชนมีมากขึ้น ซึ่งส่งผลให้ความเหลื่อมล้ำ

ในการกระจายรายได้ลดลงได้ โดยสอดคล้องกับที่คาดการณ์ไว้และกับงานวิจัยที่ผ่านมา (Kharlamova et al., 2018; Mohanty, 2017; Munir & Bukhari, 2019; Neutel & Heshmati, 2006) อย่างไรก็ตาม โลกาภิวัตน์ทางการติดต่อสื่อสารระหว่างบุคคล (Ginterperson) และทางวัฒนธรรม (Gcul) ไม่ส่งผลต่อความเหลื่อมล้ำในการกระจายรายได้อย่างมีนัยสำคัญซึ่งแสดงว่าโลกาภิวัตน์ทางข้อมูลข่าวสารเป็นปัจจัยหลักที่ส่งผลต่อความเหลื่อมล้ำในการกระจายรายได้ในกลุ่มประเทศอาเซียน ทั้งนี้อาจเนื่องจากระดับโลกาภิวัตน์ทางข้อมูลข่าวสารในอาเซียนมีสัดส่วนที่สูงที่สุดดังแสดงในตารางที่ 2 อีกทั้งตั้งแต่ปี พ.ศ. 2550 อาเซียนได้มีการเชื่อมโยงกันผ่านโลกาภิวัตน์ทางข้อมูลข่าวสารที่เพิ่มมากขึ้นดังแสดงได้จากแผนแม่บทของประชาคมเศรษฐกิจอาเซียนและแผนแม่บทเพื่อการเชื่อมโยงของอาเซียนที่มีการส่งเสริมโครงสร้างพื้นฐานทาง ICT ในภูมิภาคและการพัฒนาเทคโนโลยีสารสนเทศในลักษณะ ASEAN Single Window

สำหรับโลกาภิวัตน์ทางการเมือง (Gpol) ในคอลัมน์ที่ (9) พบว่า โลกาภิวัตน์ทางการเมืองไม่ส่งผลต่อความเหลื่อมล้ำในการกระจายรายได้อย่างมีนัยสำคัญ ซึ่งอาจเนื่องมาจากโลกาภิวัตน์ทางการเมืองอาจไม่ได้ส่งผลกระทบต่อความเหลื่อมล้ำในการกระจายรายได้โดยตรง แต่อาจส่งผลกระทบต่อทิศทางอ้อมหรือส่งผลที่ค่อนข้างน้อยต่อการกระจายรายได้ผ่านการเพิ่มเสรีภาพในสังคม การเพิ่มบทบาทจากองค์กรต่างประเทศที่เข้ามาภายในประเทศแทนซึ่งอาจต้องใช้เวลานานในการส่งผลกระทบต่อกระจายรายได้เมื่อเปรียบเทียบกับผลกระทบของโลกาภิวัตน์ทางเศรษฐกิจและสังคม ซึ่งทำให้เกิดการขยายตัวของการผลิต การค้า การลงทุน การพัฒนาทางเทคโนโลยีและการติดต่อสื่อสารซึ่งจะส่งผลกระทบต่อรายได้และความเหลื่อมล้ำในการกระจายรายได้

สำหรับตัวแปรควบคุมทางเศรษฐกิจและสังคม พบว่า อัตราเงินเฟ้อยังคงส่งผลในทิศทางบวกต่อความเหลื่อมล้ำในการกระจายรายได้อย่างมีนัยสำคัญ สำหรับอัตราการว่างงาน พบว่า ส่งผลในทิศทางลบต่อความเหลื่อมล้ำในการกระจายรายได้อย่างมีนัยสำคัญในบางสมการ (คอลัมน์ที่ (5), (7), (8)) โดยการเพิ่มขึ้นของอัตราการว่างงานส่งผลให้ความเหลื่อมล้ำในการกระจายรายได้ลดลง โดยถึงแม้จะไม่สอดคล้องกับที่คาดการณ์ไว้ ทั้งนี้อาจเนื่องจากหากการว่างงานที่เพิ่มขึ้นเป็นการว่างงานของกลุ่มผู้มีรายได้สูงหรือปานกลางจะทำให้รายได้ของผู้ที่มีรายได้สูง-ปานกลางนั้นลดลงและอาจทำให้การกระจายรายได้เท่าเทียมกันมากขึ้นได้ โดยในกลุ่มประเทศอาเซียนนั้น พบว่า ประเทศที่มีรายได้ที่อยู่ในระดับที่ค่อนข้างสูง จะมีการว่างงานที่อยู่ในระดับที่สูง² ดังนั้น อาจสะท้อนว่าการว่างงานที่เพิ่มขึ้นในภูมิภาคอาเซียนนั้นอาจมาจากประเทศที่มีรายได้สูง ซึ่งอาจส่งผลให้ความเหลื่อมล้ำในการกระจายรายได้ลดลงได้ ในส่วนของตัวแปรการศึกษา พบว่า ส่งผลต่อความเหลื่อมล้ำในการกระจายรายได้ให้เพิ่มมากขึ้นในบางสมการ (คอลัมน์ที่ (5) และ (7)) โดยผลดังกล่าวอาจเกิดขึ้น

² จากข้อมูลจาก IMF (2021) เมื่อพิจารณาในกลุ่มประเทศอาเซียน พบว่า ประเทศที่มีอัตราการว่างงานอยู่ในระดับที่สูง (สูงกว่าค่าเฉลี่ยที่เท่ากับ 2.51) ได้แก่ อินโดนีเซีย สิงคโปร์ มาเลเซีย และฟิลิปปินส์ โดยประเทศส่วนใหญ่ในกลุ่มนี้ พบว่า เป็นประเทศที่มีระดับรายได้ต่อหัว (Gross Nation Income per capita, GNI per capita) ที่อยู่ในระดับสูงหรือปานกลางค่อนข้างสูง (Upper-Middle Income/ High Income Countries) อ้างอิงตามเกณฑ์ของ WB (2018) ในปี พ.ศ. 2562 ซึ่งประเทศดังกล่าว ได้แก่ อินโดนีเซีย สิงคโปร์ และมาเลเซีย ดังนั้น จะเห็นได้ว่าประเทศในกลุ่มอาเซียนที่อยู่ในกลุ่มรายได้สูงหรือปานกลางค่อนข้างสูงส่วนใหญ่แล้ว จะมีอัตราการว่างงานที่ค่อนข้างสูงด้วย

ได้เมื่อค่าใช้จ่ายทางการศึกษาของภาครัฐที่สูงขึ้นนั้นไม่เพียงพอและกระจายไม่ทั่วถึงสู่ภาคส่วนต่าง ๆ ของประเทศ โดยเฉพาะในอาเซียนซึ่งประเทศส่วนใหญ่เป็นประเทศกำลังพัฒนาที่โอกาสในการเข้าถึงการศึกษาของประชากรยังมีค่อนข้างจำกัด ส่งผลให้ประชากรเพียงบางกลุ่มที่มีโอกาสในการทำงานและสร้างรายได้และส่งผลให้การกระจายรายได้มีความเหลื่อมล้ำที่มากขึ้นได้ โดยตัวแปรควบคุมอื่นยังคงไม่ส่งผลต่อความเหลื่อมล้ำในการกระจายรายได้อย่างมีนัยสำคัญ

อย่างไรก็ตาม จากงานวิจัยที่ผ่านมา ผลกระทบของโลกาภิวัตน์โดยรวมและในแต่ละประเทศที่มีความเหลื่อมล้ำในการกระจายรายได้นั้นอาจส่งผลที่แตกต่างกันระหว่างประเทศที่มีรายได้สูง-ต่ำ (Bergh & Nilsson, 2010; Das & Mohapatra, 2003; Gozgor & Ranjan, 2017; Tica et al., 2021) ดังนั้นงานวิจัยนี้จึงทดสอบผลกระทบดังกล่าวโดยเพิ่มตัวแปร interaction term ระหว่างดัชนีโลกาภิวัตน์ต่าง ๆ กับตัวแปรหุ่น (Di) เข้าไปในสมการที่ (1)-(2) โดยตัวแปรหุ่น (Di) มีค่าเท่ากับ 1 เมื่อประเทศมีระดับรายได้อยู่ในระดับต่ำและ 0 เมื่อมีประเทศมีระดับรายได้ที่สูง³ และประมาณการแบบจำลองเพื่อดูผลกระทบของโลกาภิวัตน์โดยรวมและแต่ละประเทศที่มีความเหลื่อมล้ำในการกระจายรายได้ในประเทศที่มีรายได้สูง-ต่ำ⁴ โดยจะใช้ Hausman test ในการวิเคราะห์ความเหมาะสมของแบบจำลองเช่นเดิม โดยพบว่า ค่าสถิติ Hausman test ได้ปฏิเสธสมมติฐานหลักที่ว่าตัวแปร unobserved effect ไม่มีความสัมพันธ์กับตัวแปรอิสระหรือแสดงว่าแบบจำลอง Fixed effect มีความเหมาะสม ดังนั้น ผลการศึกษาในตารางที่ 7 จะใช้การประมาณการแบบ Fixed Effect เช่นเดียวกับในตารางที่ 6 โดยผลการศึกษาในตารางที่ 7 พบว่า โลกาภิวัตน์โดยรวม (Gtotal) ยังคงส่งผลให้ความเหลื่อมล้ำในการกระจายรายได้ลดลงอย่างมีนัยสำคัญ (คอลัมน์ที่ (1)) แต่ตัวแปร Gtotal และ Gtotal x Di นั้น

³ เกณฑ์การแบ่งกลุ่มประเทศ จะใช้ตามเกณฑ์ของ WB (2018) โดยกลุ่มประเทศรายได้สูงในอาเซียน คือ ประเทศที่มี GNI per capita ในปี พ.ศ. 2562 อยู่ในเกณฑ์ของ Upper-Middle Income Countries และ High Income Countries ส่วนประเทศที่จัดอยู่ในกลุ่มประเทศรายได้ต่ำในอาเซียน คือ ประเทศที่มี GNI per capita ในปี พ.ศ. 2562 อยู่ในเกณฑ์ของ Lower-Middle Income Countries และ Low Income Countries โดยจากการแบ่งประเทศตามเกณฑ์ดังกล่าว พบว่า ประเทศในกลุ่มรายได้สูง ได้แก่ อินโดนีเซีย ประเทศไทย มาเลเซีย และสิงคโปร์ ส่วนประเทศในกลุ่มรายได้ต่ำ ได้แก่ กัมพูชา เมียนมาร์ ลาว เวียดนาม และฟิลิปปินส์

⁴ เมื่อเพิ่มตัวแปร interaction term ระหว่างดัชนีโลกาภิวัตน์ต่าง ๆ กับตัวแปรหุ่นลงในสมการที่ (1)-(2) จะแสดงได้ ดังนี้ $Gini_{i,t} = \alpha_i + \beta_1 Gindex_{i,t} + \beta_2 Gindex_{i,t} \times D_i + \beta_3 GDP_{i,t} + \beta_4 inf_{i,t} + \beta_5 Un_{i,t} + \beta_6 ed_{i,t} + \beta_7 health_{i,t} + \varepsilon_{i,t}$ โดย Gindex คือ ดัชนีโลกาภิวัตน์แต่ละดัชนีดังแสดงในสมการที่ (1)-(2)

ในการศึกษาถึงผลกระทบของระดับโลกาภิวัตน์ที่มีความเหลื่อมล้ำในการกระจายรายได้ที่อาจแตกต่างกันระหว่างประเทศที่มีรายได้สูง-ต่ำนั้น สามารถหาได้จากการ differentiate สมการข้างต้นเมื่อเทียบกับ Gindex ซึ่งจะได้ผล ดังนี้ $\frac{\partial Gini}{\partial Gindex} = \beta_1 + \beta_2 D_i$ โดยหากเป็นประเทศที่มีรายได้สูง ($D_i = 0$) จะทำให้ผลกระทบของโลกาภิวัตน์ที่มีความเหลื่อมล้ำในการกระจายรายได้มีค่าเท่ากับ β_1 และหากเป็นประเทศรายได้ต่ำ ($D_i = 1$) จะทำให้ผลกระทบของระดับโลกาภิวัตน์มีค่าเท่ากับ $\beta_1 + \beta_2$ นอกจากนั้น การพิจารณาถึงความมีนัยสำคัญของผลกระทบนั้นจะทำได้ผ่าน Joint Significant Test ระหว่างตัวแปรดัชนีโลกาภิวัตน์แต่ละดัชนี กับ Interaction Term ระหว่างดัชนีโลกาภิวัตน์แต่ละดัชนีกับตัวแปรหุ่น

ไม่ส่งผลกระทบต่ออย่างมีนัยสำคัญร่วม⁵ แสดงว่าผลของโลกาภิวัตน์โดยรวมที่มีต่อความเหลื่อมล้ำในการกระจายรายได้นั้นไม่ได้มีความแตกต่างกันตามระดับรายได้ของประเทศในกลุ่มอาเซียน สำหรับผลกระทบของโลกาภิวัตน์ทางเศรษฐกิจ (คอลัมน์ที่ (2)) พบว่า ตัวแปร Gecon และ $Gecon \times D_i$ ส่งผลกระทบต่อในทิศทางลบและบวกตามลำดับ โดยส่งผลกระทบต่ออย่างมีนัยสำคัญร่วม⁶ ซึ่งสะท้อนว่าหากประเทศอยู่ในกลุ่มรายได้สูง ผลกระทบของโลกาภิวัตน์ทางเศรษฐกิจจะยังคงส่งผลให้ความเหลื่อมล้ำในการกระจายรายได้อลดลง แต่หากประเทศมีระดับรายได้ต่ำ การเพิ่มขึ้นของโลกาภิวัตน์ทางเศรษฐกิจจะทำให้มีความเหลื่อมล้ำในการกระจายรายได้มากขึ้น ทั้งนี้ อาจเนื่องมาจากประเทศที่มีรายได้ต่ำมีการพัฒนาทางโครงสร้างพื้นฐานที่ต่ำ รวมถึงขาดแคลนปัจจัยการผลิตและการพัฒนาทางเทคโนโลยีที่ยังคงอยู่ในระดับต่ำ ทำให้การเพิ่มขึ้นของโลกาภิวัตน์ทางเศรษฐกิจส่งผลให้ผลตอบแทนของปัจจัยการผลิตในกลุ่มประเทศรายได้ต่ำยังคงมีการกระจายตัวอย่างไม่ทั่วถึง โดยผลตอบแทนของเจ้าของปัจจัยการผลิตหรือกลุ่มอุตสาหกรรมที่มีความอุดมสมบูรณ์ในปัจจุบัน แรงงานทักษะสูงหรือเทคโนโลยีระดับสูง จะสามารถสร้างรายได้ได้มากกว่าซึ่งก่อให้เกิดความเหลื่อมล้ำในการกระจายรายได้ที่มากขึ้น ซึ่งผลที่ได้สอดคล้องกับงานวิจัยของ Bergh และ Nilsson (2010) และ Gozgor และ Ranjan (2017) ที่พบว่าโลกาภิวัตน์ทางเศรษฐกิจส่งผลให้ความเหลื่อมล้ำในการกระจายรายได้ในกลุ่มประเทศรายได้ต่ำเพิ่มมากขึ้น สำหรับโลกาภิวัตน์ทางการค้า (คอลัมน์ที่ (3)) พบว่า ตัวแปร Gtrade และ $Gtrade \times D_i$ ส่งผลกระทบต่อในทิศทางลบและบวกตามลำดับและส่งผลกระทบต่ออย่างมีนัยสำคัญร่วม โดยค่าสัมประสิทธิ์ของ Gtrade มีขนาดที่มากกว่าค่าสัมประสิทธิ์ของ $Gtrade \times D_i$ ซึ่งสะท้อนว่าการเพิ่มของโลกาภิวัตน์ทางการค้าจะทำให้ความเหลื่อมล้ำในการกระจายรายได้อลดลงทั้งในกลุ่มประเทศรายได้สูงและต่ำ โดยผลกระทบของโลกาภิวัตน์ทางการค้าสามารถลดความเหลื่อมล้ำในการกระจายรายได้ในประเทศรายได้สูงได้มากกว่าในประเทศที่มีรายได้ต่ำ ทั้งนี้ อาจเนื่องมาจากในประเทศที่มีรายได้ต่ำนั้น การเพิ่มขึ้นของโลกาภิวัตน์ทางการค้าจะทำให้ประเทศดังกล่าวมีสินค้าจากต่างประเทศเข้ามาขายแข่งขันในประเทศเช่น สินค้าที่เน้นปัจจุบัน เน้นการใช้เทคโนโลยีขั้นสูง เป็นต้น ภาวะนี้ส่งผลให้ประเทศที่มีรายได้ต่ำซึ่งมีความสามารถที่ต่ำในการผลิตสินค้าที่ใช้ทุนและเทคโนโลยีที่เข้มข้นและขาดแคลนแรงงานทักษะสูง มีความสามารถในการผลิตสินค้าและบริการมาขายแข่งขันกับสินค้าจากต่างประเทศลดลง ทำให้การผลิตและรายได้อลดลง ดังนั้น ทำให้ผลกระทบของโลกาภิวัตน์ทางการค้านั้นจะลดความเหลื่อมล้ำในการกระจายรายได้ในประเทศที่มีรายได้ต่ำได้น้อยกว่าเมื่อเปรียบเทียบกับกลุ่มประเทศที่มีรายได้สูงซึ่งมีความสามารถในการผลิตโดยใช้ทุนและ

⁵ โดยเมื่อทดสอบ Joint Significant ระหว่าง Gtotal และ $Gtotal \times D_i$ พบว่า ค่า F-statistic มีค่าเท่ากับ 1.97 ซึ่งไม่มีนัยสำคัญร่วมที่ร้อยละ 1, 5 หรือ 10

⁶ โดยเมื่อทดสอบ Joint Significant ระหว่าง Gecon และ $Gecon \times D_i$ พบว่า ค่า F-statistic มีค่าเท่ากับ 6.01 ณ ระดับนัยสำคัญร่วมที่ร้อยละ 1 โดยผลกระทบของระดับโลกาภิวัตน์ทางเศรษฐกิจต่อความเหลื่อมล้ำในการกระจายรายได้ในประเทศรายได้สูง = $-0.671 + (0.699 \times 0) = -0.671$ และในประเทศรายได้ต่ำ = $-0.671 + (0.699 \times 1) = +0.028$

⁷ เมื่อทดสอบ Joint Significant ระหว่าง Gtrade และ $Gtrade \times D_i$ พบว่า ค่า F-statistic มีค่าเท่ากับ 3.26 ณ ระดับนัยสำคัญร่วมที่ร้อยละ 5 โดยผลกระทบของระดับโลกาภิวัตน์ทางการค้าต่อความเหลื่อมล้ำในการกระจายรายได้ในประเทศรายได้สูง = $-0.434 + (0.386 \times 0) = -0.434$ และในประเทศรายได้ต่ำ = $-0.434 + (0.386 \times 1) = -0.048$

เทคโนโลยี มีแรงงานทักษะสูงในการผลิต รวมถึงมีความสามารถในการแข่งขันที่มากกว่า และสำหรับผลกระทบของโลกาภิวัตน์ทางการเงิน (คอลัมน์ที่ (4)) พบว่า ตัวแปร $Gfin$ และ $Gfin \times D_i$ ส่งผลในทิศทางลบและบวกตามลำดับ โดยส่งผลกระทบอย่างมีนัยสำคัญร่วม⁸ ซึ่งสะท้อนว่าการเพิ่มของโลกาภิวัตน์ทางการเงินยังคงทำให้ความเหลื่อมล้ำในการกระจายรายได้ในกลุ่มประเทศที่มีรายได้สูงลดลง แต่โลกาภิวัตน์ทางการเงินนั้น จะทำให้ความเหลื่อมล้ำในการกระจายรายได้ในประเทศที่มีรายได้ต่ำเพิ่มสูงขึ้น โดยอาจเป็นผลมาจากในประเทศรายได้ต่ำอาจยังคงประสบปัญหาของการเข้าถึงเงินทุนและบริการทางการเงินซึ่งส่งผลให้มีความเหลื่อมล้ำในการกระจายรายได้ที่มากขึ้น เมื่อเปรียบเทียบกับประเทศที่มีรายได้สูงซึ่งมีโครงสร้างพื้นฐานทางการเงินและการลงทุนและการเงินที่ดีกว่าและมีการพัฒนาในระดับที่ค่อนข้างสูง ซึ่งผลที่ได้สอดคล้องกับ Das และ Mohapatra (2003) ที่พบว่าโลกาภิวัตน์ทางการเงินส่งผลให้ความเหลื่อมล้ำในการกระจายรายได้ในกลุ่มประเทศรายได้ต่ำมีมากขึ้น

สำหรับผลกระทบของโลกาภิวัตน์ทางสังคมและการเมือง (คอลัมน์ที่ (5)-(9)) พบว่า ดัชนีโลกาภิวัตน์ทางสังคม การเมืองและดัชนีโลกาภิวัตน์ทางสังคมแยกตามประเภท และตัวแปร interaction term นั้นไม่ส่งผลอย่างมีนัยสำคัญต่อความเหลื่อมล้ำในการกระจายรายได้⁹ ดังนั้น แสดงว่าผลของโลกาภิวัตน์ทางสังคมและการเมือง จะไม่ส่งผลกระทบต่อความเหลื่อมล้ำในการกระจายรายได้ทั้งในกลุ่มประเทศอาเซียนที่มีรายได้สูงและต่ำ

⁸ เมื่อทดสอบ Joint significant ระหว่าง $Gfin$ และ $Gfin \times D_i$ พบว่าค่า F-statistic มีค่าเท่ากับ 2.65 ณ ระดับนัยสำคัญร่วมที่ร้อยละ 10 โดยผลกระทบของระดับโลกาภิวัตน์ทางการเงินต่อความเหลื่อมล้ำในการกระจายรายได้ในประเทศรายได้สูง = $-0.331 + (0.341 \times 0) = -0.331$ และในประเทศรายได้ต่ำ = $-0.331 + (0.341 \times 1) = +0.010$

⁹ เมื่อทดสอบ Jointly significant ระหว่าง $Gsoc$ และ $Gsoc \times D_i$, $Ginterperson$ และ $Ginterperson \times D_i$, $Ginfo$ และ $Ginfo \times D_i$ และระหว่าง $Gpol$ และ $Gpol \times D_i$ พบว่าค่า F statistic มีค่าเท่ากับ 1.76, 1.17, 1.48, และ 0.08 ตามลำดับ ซึ่งไม่มีนัยสำคัญร่วมที่ร้อยละ 1, 5 หรือ 10

ตารางที่ 7 ผลกระทบของโลกาภิวัตน์ที่มีต่อความเหลื่อมล้ำในการกระจายรายได้ในกลุ่มประเทศอาเซียนที่มีรายได้สูง-ต่ำ

ตัวแปร	โลกาภิวัตน์	โลกาภิวัตน์ทางเศรษฐกิจ			โลกาภิวัตน์ทางสังคม				โลกาภิวัตน์
	โดยรวม	(2)	(3)	(4)	(5)	(6)	(7)	(8)	ทางการเมือง
	(1)								(9)
Gtotal _{it}	-0.483*								
	(0.278)								
Gtotal _{it} x Di	0.350								
	(0.310)								
Gecon _{it}		-0.671***							
		(0.194)							
Gecon _{it} x Di		0.699***							
		(0.260)							
Ggrade _{it}			-0.434**						
			(0.172)						
Ggrade _{it} x Di			0.386*						
			(0.219)						
Gfin _{it}				-0.331**					
				(0.144)					
Gfin _{it} x Di				0.341					
				(0.212)					
Gsoc _{it}					-0.129				
					(0.131)				
Gsoc _{it} x Di					-0.047				
					(0.159)				
Ginterperson _{it}						-0.160			
						(0.177)			
Ginterperson _{it} x Di						0.043			
						(0.193)			
Ginfo _{it}							-0.069		
							(0.085)		
Ginfo _{it} x Di							-0.040		
							(0.098)		
Gcul _{it}								-0.096	

ตารางที่ 7 ผลกระทบของโลกาภิวัตน์ที่มีต่อความเหลื่อมล้ำในการกระจายรายได้ในกลุ่มประเทศอาเซียนที่มีรายได้สูง-ต่ำ (ต่อ)

ตัวแปร	โลกาภิวัตน์ โดยรวม	โลกาภิวัตน์ทางเศรษฐกิจ			โลกาภิวัตน์ทางสังคม				โลกาภิวัตน์ ทางการเมือง
	(1)	(2)	(3)	(4)	(5)	(6)	(7)	(8)	(9)
								(0.108)	
$Gcul_{it} \times Di$								-0.183	
								(0.231)	
$Gpol_{it}$									0.037
									(0.198)
$Gpol_{it} \times Di$									-0.080
									(0.230)
GDP_{it}	-0.151	-0.092	-0.104	-0.125	-0.140	-0.149	-0.142	-0.123	-0.144
	(0.110)	(0.106)	(0.109)	(0.110)	(0.110)	(0.111)	(0.111)	(0.112)	(0.113)
inf_{it}	0.390***	0.405***	0.411***	0.397***	0.355***	0.366***	0.354***	0.366***	0.379***
	(0.124)	(0.119)	(0.123)	(0.123)	(0.125)	(0.125)	(0.126)	(0.125)	(0.130)
Un_{it}	-0.761	0.649	0.326	-0.079	-0.852	-0.677	-0.839	-0.700	-0.423
	(0.425)	(0.504)	(0.512)	(0.439)	(0.526)	(0.471)	(0.533)	(0.476)	(0.444)
ed_{it}	0.834	0.635	0.957*	0.358	1.046*	0.971	1.072*	0.908	0.695
	(0.578)	(0.529)	(0.555)	(0.562)	(0.602)	(0.594)	(0.606)	(0.617)	(0.581)
$health_t$	-0.243	-0.180	-0.164	-0.083	-0.147	-0.107	-0.132	-0.137	-0.046
	(0.347)	(0.318)	(0.329)	(0.329)	(0.342)	(0.340)	(0.339)	(0.340)	(0.352)
Constant	62.922***	62.683***	54.912***	50.061***	46.555***	45.156***	43.485***	46.006***	36.027***
	(14.323)	(8.956)	(8.220)	(7.501)	(8.520)	(8.776)	(7.004)	(7.656)	(11.383)
Observations	117	117	117	117	117	117	117	117	117
Hausman test statistic	17.35**	21.70***	18.04**	14.47**	23.87***	15.78**	26.41***	18.91***	21.84***

ประโยชน์ที่คาดว่าจะได้รับ

- งานวิจัยนี้จะเป็นประโยชน์ในการต่อยอดองค์ความรู้ใหม่ทางวิชาการ ซึ่งการศึกษาที่ผ่านมาในกลุ่มประเทศอาเซียนยังมีอยู่จำกัดและจะมุ่งเน้นศึกษาเฉพาะผลกระทบของโลกาภิวัตน์ในภาพรวมและทางเศรษฐกิจเป็นหลัก
- เป็นแนวทางต่อผู้วางนโยบายและรัฐบาลในการวางแผนการพัฒนาทางเศรษฐกิจและสังคมเพื่อลดปัญหาความเหลื่อมล้ำในการกระจายรายได้และวางนโยบายสร้างความเชื่อมโยงด้านเศรษฐกิจ สังคมและ

การเมืองในอนาคต

3. การศึกษานี้จะเป็นแนวทางให้นักลงทุนและประชาชนในประเทศสามารถปรับตัวพร้อมรับการเปลี่ยนแปลงหรือโลกาภิวัตน์ที่เกิดขึ้นในอนาคตที่อาจส่งผลกระทบต่อการกระจายรายได้ในกลุ่มประเทศของตนได้

บทสรุปและข้อเสนอแนะ

งานวิจัยนี้มีจุดประสงค์ในการศึกษาถึงผลกระทบของโลกาภิวัตน์ทั้งในภาพรวมและแยกตามประเภทของโลกาภิวัตน์ที่มีต่อความเหลื่อมล้ำในการกระจายรายได้ในกลุ่มประเทศอาเซียน 9 ประเทศ ได้แก่ ประเทศไทย มาเลเซีย อินโดนีเซีย ฟิลิปปินส์ สิงคโปร์ เวียดนาม ลาว กัมพูชา เมียนมาร์ ตั้งแต่ปี พ.ศ. 2550-2562 โดยใช้การประมาณการแบบ Panel Data Fixed Effect ผลการศึกษา พบว่า โลกาภิวัตน์โดยรวม โลกาภิวัตน์ทางเศรษฐกิจ โลกาภิวัตน์ทางการค้า โลกาภิวัตน์ทางสังคม และโลกาภิวัตน์ทางข้อมูลข่าวสารส่งผลให้ความเหลื่อมล้ำในการกระจายรายได้ในกลุ่มประเทศอาเซียนลดลง โดยสำหรับโลกาภิวัตน์ทางเศรษฐกิจนั้น พบว่า โลกาภิวัตน์ทางการค้าเป็นปัจจัยหลัก และสำหรับโลกาภิวัตน์ทางสังคม พบว่า โลกาภิวัตน์ทางข้อมูลข่าวสารเป็นปัจจัยหลักที่ส่งผลต่อความเหลื่อมล้ำในการกระจายรายได้ โดยการศึกษาพบอีกว่าโลกาภิวัตน์ทางเศรษฐกิจและโลกาภิวัตน์ทางการเงินสามารถส่งผลให้ความเหลื่อมล้ำในการกระจายรายได้เพิ่มขึ้นได้ในกลุ่มประเทศที่มีรายได้ต่ำ ส่วนโลกาภิวัตน์ทางการค้านั้น จะทำให้ความเหลื่อมล้ำในการกระจายรายได้ลดลงทั้งในประเทศที่มีรายได้สูงและต่ำ แต่ผลกระทบของโลกาภิวัตน์ทางการค้าจะสามารถลดความเหลื่อมล้ำในการกระจายรายได้ในประเทศรายได้สูงได้มากกว่าในประเทศที่มีรายได้ต่ำ

งานวิจัยนี้สามารถเป็นข้อเสนอแนะให้กับผู้วางนโยบายในกลุ่มประเทศอาเซียนให้เห็นถึงความสำคัญของโลกาภิวัตน์ในปัจจุบันและในอนาคตเพื่อใช้เป็นเครื่องมือในการลดความเหลื่อมล้ำในการกระจายรายได้ในภูมิภาคได้ โดยเฉพาะโลกาภิวัตน์ทางเศรษฐกิจผ่านทางโลกาภิวัตน์ทางการค้า และโลกาภิวัตน์ทางสังคมผ่านทางโลกาภิวัตน์ทางข้อมูลข่าวสาร ซึ่งจากผลการศึกษาแสดงว่าสามารถลดความเหลื่อมล้ำในการกระจายรายได้ลง โดยรัฐบาลและผู้ดำเนินนโยบายในแต่ละประเทศควรส่งเสริมโลกาภิวัตน์ให้เพิ่มขึ้นผ่านการสร้างความเชื่อมโยงกันในภูมิภาคทั้งทางด้านเศรษฐกิจและสังคมผ่านการส่งเสริมแผนแม่บทประชาคมเศรษฐกิจอาเซียนในช่วงปี พ.ศ. 2559-2568 (AEC Blueprint 2016-2025) และแผนแม่บทว่าด้วยความเชื่อมโยงระหว่างกันในอาเซียน 2568 ที่จะมีการในอนาคต (Master Plan on Connectivity 2025) โดยควรส่งเสริมวัตถุประสงค์ในการเป็นภูมิภาคที่มีระบบเศรษฐกิจที่มีการรวมตัวและเชื่อมโยงกันในระดับสูง พัฒนาความสะดวกในการเคลื่อนย้ายสินค้าบริการ เช่น การลดภาษีสินค้าเพิ่มเติม การปรับปรุงพิธีการศุลกากรเพื่อลดอุปสรรคทางการค้าและการลงทุน การขยายตลาดให้สินค้ามีโอกาสแข่งขันได้ในตลาดโลก รวมถึงส่งเสริมความร่วมมือทางเศรษฐกิจรายสาขา เช่น อาหาร เกษตร การเงิน e-commerce SMEs เป็นต้น เพื่อให้กลุ่มประเทศอาเซียนมีความเชื่อมโยงทางเศรษฐกิจและการค้าที่มากขึ้น อีกทั้งควรส่งเสริมการเชื่อมโยงกันทางข้อมูลข่าวสารระหว่างชุมชนผ่านการพัฒนาโครงสร้างพื้นฐานทางเทคโนโลยีโดยเฉพาะในพื้นที่ห่างไกลและการติดต่อสื่อสาร ส่งเสริมการนำเทคโนโลยีมาใช้ในการค้าการลงทุนและการประกอบธุรกิจ เช่น ส่งเสริม ICT single market, E-commerce for SMEs การส่งเสริม

ศูนย์ข้อมูลในการให้บริการทางดิจิทัล เป็นต้น และส่งเสริมเศรษฐกิจในภูมิภาคสู่การเป็นเศรษฐกิจดิจิทัล โดยส่งเสริมตามแผนแม่บทประชาคมสังคมและวัฒนธรรมอาเซียน 2559-2568 (ASEAN Socio-Cultural Community Blueprint 2016-2025) ที่จะมีต่อไปในอนาคต ซึ่งจะทำให้ประชาชนมีรายได้ที่เพิ่มขึ้นและจะสามารถลดความเหลื่อมล้ำในการกระจายรายได้ในกลุ่มประเทศอาเซียนลงได้ อย่างไรก็ตาม ผลการศึกษา พบว่า ผลกระทบของโลกาภิวัตน์ทางเศรษฐกิจและการเงินอาจส่งผลให้เกิดความเหลื่อมล้ำในการกระจายรายได้ในกลุ่มประเทศอาเซียนที่มีรายได้ต่ำได้ ดังนั้น การดำเนินนโยบายในการส่งเสริมโลกาภิวัตน์จำเป็นต้องพัฒนาควบคู่ไปกับการพัฒนาทางโครงสร้างพื้นฐานทางเศรษฐกิจที่เพียงพอโดยเฉพาะในกลุ่มรายได้ต่ำ รวมถึงควบคู่ไปกับการศึกษาพัฒนาโครงสร้างพื้นฐาน ICT ในกลุ่มประเทศรายได้ต่ำ และสร้างเครือข่ายเชื่อมโยงในการพัฒนาทักษะแรงงานด้วย

ข้อเสนอแนะในการศึกษาครั้งต่อไปนั้นอาจมีการศึกษาถึงผลกระทบของโลกาภิวัตน์ในประเด็นอื่น เช่น การเจริญเติบโตทางเศรษฐกิจ ความยากจน หรือเป็นการศึกษาในรายประเทศโดยใช้ข้อมูลในระดับจังหวัด เป็นต้น

กิตติกรรมประกาศ

งานวิจัยนี้ (โครงการวิจัยรหัส KUREC-SSR65/124) ได้รับการรับรองจริยธรรมการวิจัยในมนุษย์ โดยการพิจารณาโครงการวิจัยแบบยกเว้น (Exemption Review) แล้ว ตามหนังสือรับรองการพิจารณาจริยธรรมการวิจัยในมนุษย์ COE No. COE65/104

บรรณานุกรม

- ASEAN Secretariat. (2008). *ASEAN economic community blueprint*. Retrieved from <https://www.asean.org/wp-content/uploads/images/archive/5187-10.pdf>
- ASEAN Secretariat. (2011). *Master plan on ASEAN connectivity*. Retrieved from <https://www.usasean.org/system/files/downloads/MPAC.pdf>
- ASEAN Secretariat. (n.d.). *ASEAN political-security community*. Retrieved March 10, 2022, from <https://asean2019.go.th/en/abouts/ประชาคมการเมืองและความ>
- Asteriou, D., Dimelis, S., & Moudatsou, A. (2014). Globalization and income inequality: A panel data econometric approach for the EU27 countries. *Economic Modelling*, 36, 592-599. doi:10.1016/j.econmod.2013.09.051

- Bergh, A., & Nilsson, T. (2010). Do liberalization and globalization increase income nequality? *European Journal of Political Economy*, 26(4), 488-505. doi:10.1016/j.ejpoleco.2010.03.002
- Çelik, S., & Basdas, U. (2010). How does globalization affect income inequality: A panel data analysis. *International Advances in Economic Research*, 16, 358-370.
- Chakrabarti, A. (2000). Does trade cause inequality? *Journal of Economic Development*, 25(2), 1-21.
- Das, M., & Mohapatra, S. (2003). Income Inequality: The aftermath of stock market liberalization in emerging markets. *Journal of Empirical Finance*, 10(1-2), 217-248. doi:10.1016/S0927-5398(02)00025-7
- Dorn, F., Fuest, C., & Potrafke, N. (2018). *Globalization and income inequality revisited*. Retrieved from https://ec.europa.eu/info/sites/default/files/dp_056_en.pdf
- Ezcurra, R., & Rodríguez-Pose, A. (2013). Does economic globalization affect regional inequality? A cross-country analysis. *World Development*, 52, 92-103. doi:10.1016/j.worlddev.2013.07.002
- Georgantopoulos, A. G., & Tsamis, A. D. (2011). The impact of globalization on income distribution: The case of Hungary. *Research Journal of International Studies*, 21, 17-25.
- Gozgor, G., & Ranjan, P. (2017). Globalisation, inequality and redistribution: Theory and evidence. *The World Economy*, 40(12), 2704-2751. doi:10.1111/twec.12518
- Gygli, S., Haelg, F., Potrafke, N., & Sturm, J.-E. (2019). The KOF globalisation index – Revisited. *Review of International Organizations*, 14(3), 543-574. external page doi:10.1007/s11558-019-09344-2
- Hausman, J. A. (1978). Specification tests in econometrics. *Econometrica*, 46(6): 1251-1271. doi:10.2307/1913827
- Heshmati, A. (2007). The relationship between income inequality, poverty and globalization. In M. Nissanke, & E. Thorbecke (Eds.), *The impact of globalization on the world's poor* (pp. 59-93). London, England: Palgrave Macmillan.

- Huh, H.-S., & Park, C.-Y. (2019). *A new index of globalization: Measuring impacts of integration on economic growth and income inequality*. Retrieved from <https://www.adb.org/sites/default/files/publication/513856/ewp-587-new-index-globalization.pdf>
- International Monetary Fund. (2021). World economic outlook database. Retrieved April 10, 2022, from <https://www.imf.org/en/Publications/SPROLLs/world-economic-outlook-databases#sort=%40imfdate%20descending>
- Jaumotte, F., Lall, S., & Papageorgiou, C. (2013). Rising income inequality: Technology, or trade and financial globalization? *IMF Economic Review*, 61(2), 271-309.
- Kharlamova, G., Stavitskiy, A., & Zarotiadis, G. (2018). The impact of technological changes on income inequality: the EU states case study. *Journal of International Studies*, 11(2), 76-94.
- KOF Swiss Economic Institute. (2021). 2021 Globalisation index: Structure, variables and weights. Retrieved April 9, 2022, from https://ethz.ch/content/dam/ethz/special-interest/dual/kof-dam/documents/Globalization/2021/KOFGI_2021_structure_19.pdf
- Lee, C. C., Lee, C. C., & Lien, D. (2019). Income inequality, globalization, and country risk: A cross-country analysis. *Technological and Economic Development of Economy*, 26(2): 379-404. doi:10.3846/tede.2019.11414
- Mohanty, S. (2017). *Economic globalization and income inequality: Cross-country empirical evidence*. Retrieved from <http://www.isec.ac.in/WP%20391%20-%20Sovna%20Mohanty%20-%20Final.pdf>
- Munir, K., & Bukhari, M. (2019). Impact of globalization on income inequality in Asian emerging economies. *International Journal of Sociology and Social Policy*, 40(1/2), 44-57. doi:10.1108/IJSSP-08-2019-0167
- Neutel, M., & Heshmati, A. (2006). *Globalisation, inequality and poverty relationships: A cross country evidence*. Retrieved from <https://docs.iza.org/dp2223.pdf>
- Roser, M., & Cuaresma, J. C. (2016). Why is income inequality increasing in the developed world? *The Review of Income and Wealth*, 62(1), 1-27. doi:10.1111/roiw.12153

Tayebi, S. K., & Esfahani, S. O. (2009). Globalization and inequality in different economic blocks. *Iranian Economic Review*, 14(24), 135-151.

Tian, X., Wang, B., & Dayanandan, A. (2008). The impact of economic globalization on income distribution: Empirical evidence in China. *Economics Bulletin*, 4(35), 1-8.

Tica, J., Globan, T., & Arčabić, V. (2021). Managing the impact of globalization and technology on inequality. *Economic Research-Ekonomska Istrazivanja*, 35(1), 1035-1060. doi:10.1080/1331677X.2021.1952466

World Bank. (2018, July 1). *New country classifications by income level: 2018-2019*. Retrieved from <https://blogs.worldbank.org/opendata/new-country-classifications-income-level-2018-2019>

World Bank. (2021). Gini index. Retrieved April 9, 2022, from <https://data.worldbank.org/indicator/SI.POV.GINI>