



การวิเคราะห์และประเมินผลนโยบายสาธารณะ: ด้านเศรษฐกิจและสุขภาพ: กรณีศึกษาโครงการ น้ำดื่มสะอาดของตำบลหนองดินแดง จังหวัดนครปฐม

Public Health Policy and Economics Analysis and Evaluation: Case Study of Pure Drinking Water in Nongdindang Sub-District, Nakhonpathom Province

- พิษณุ อภิสมจารโยธิน
- คณะสาธารณสุขศาสตร์
- มหาวิทยาลัยเฉลิมกาญจนา
-
- **Phitsanu Aphisamacharayothin**
- Faculty of Public Health
- Chalemkanchana University
- E-mail: fossillation@hotmail.com

บทคัดย่อ

การวิจัยเพื่อการวิเคราะห์นโยบายสาธารณะในครั้งนี้มีวัตถุประสงค์เพื่อพิจารณาใน 3 ส่วน ได้แก่ วิเคราะห์การกำหนดโครงการ การนำไปปฏิบัติ และการประเมินผลโครงการ โดยใช้โมเดล CIPPI (Stufflebeam's CIPPI Model) กับกลุ่มตัวอย่างผู้มีส่วนได้ส่วนเสียกับโครงการ จำนวน 372 คน เพื่อประเมินความเหมาะสมในด้านบริบท (Context) ปัจจัยเบื้องต้น (Input) กระบวนการ (Process) ผลผลิต (Product) และผลกระทบ (Impact) โดยใช้การวิเคราะห์เอกสาร แบบสอบถาม และการสัมภาษณ์ และวิเคราะห์ข้อมูลโดยคำนวณความถี่ (Frequency) ค่าเฉลี่ย (Mean) ร้อยละ (Percentage) และส่วนเบี่ยงเบนมาตรฐาน (S.D.) ผลการศึกษา พบว่า 1) การประเมินบริบท (Context Evaluation)

แสดงให้เห็นว่า วัตถุประสงค์ของโครงการสอดคล้องกับความต้องการของชุมชนเรื่องกระตุ้นเศรษฐกิจ และแก้ปัญหาน้ำดื่มที่ไม่สะอาดได้มาก วัตถุประสงค์เกิดจากประชาคม มีการประชุมชาวบ้านก่อนทำโครงการ จึงตอบสนองความต้องการของชุมชน รวมทั้งแก้ปัญหาการขาดแหล่งน้ำดื่มชุมชนที่ได้มาตรฐาน ในราคาประหยัดได้มาก 2) การประเมินปัจจัยเบื้องต้น (Input Evaluation) พบว่า งบประมาณของโครงการมีความเหมาะสมมาก และสามารถจัดสรรเพียงพอ คณะกรรมการมีความเป็นตัวแทนเพราะส่วนใหญ่เป็นสมาชิก อบต. มีลักษณะเป็นเครือข่าย และส่วนใหญ่มีประสบการณ์ และสถานที่ที่มีความเหมาะสมมากที่สุด กล่าวคือ สะดวก อุปกรณ์เครื่องมือ มีความพร้อมและเหมาะสมมาก 3) การประเมินกระบวนการ (Process Evaluation) พบว่า โครงการได้ดำเนินงานตามแผนที่วางไว้ ประสิทธิภาพของแผนการผลิตมีการวางแผนที่ใช้ต้นทุนต่ำ แต่ผลผลิตสูง มีการประชุมอย่างต่อเนื่อง 4) การประเมินผลผลิต (Product Evaluation) พบว่า มีประสิทธิภาพ ผลิตภัณฑ์น้ำดื่มมีสีสะอาดใส ปราศจากสิ่งเจือปน ไม่มีกลิ่นผิดปกติ บรรจุภัณฑ์สะอาด และอยู่ในสภาพดี ซึ่งความพึงพอใจต่อผลผลิตอยู่ในระดับมาก และมีอัตราส่วนของค่าใช้จ่ายกับผลประโยชน์ เท่ากับ 1.00 : 1.36 ถือว่ามีประสิทธิภาพ 5) การประเมินผลกระทบ (Impact Evaluation) พบว่า ชุมชนได้รับประโยชน์ในเรื่องแหล่งน้ำดื่ม ทำให้ชุมชนหาซื้อน้ำดื่มได้ง่ายขึ้นในราคาประหยัด และเป็นปัจจัยหนึ่งในการเปลี่ยนค่านิยมการบริโภคน้ำดื่ม คือ สามารถทดแทนการบริโภคน้ำที่ไม่สะอาดและไม่ได้มาตรฐานเช่นน้ำฝน ที่ได้รับผลกระทบจากควันของโรงงานอุตสาหกรรม รวมถึงน้ำประปา และน้ำบาดาล เป็นต้น ส่วนผลกระทบต่อสิ่งแวดล้อมอยู่ในระดับน้อย

คำสำคัญ: การวิเคราะห์นโยบายสาธารณะ การประเมินผล โครงการน้ำดื่มสะอาด

Abstract

This policy analysis research aimed to analyze the three aspects of the health policy and its economics project: project formulation, implementation, and evaluation by means of Stufflebeam's CIPPI Model. The samples were 372 stakeholders. The evaluations included context, input, process, product, and impact based on document analysis, questionnaires, and interviews. Data were analysed by using frequency, mean, percentage, and standard deviation. The results found that the 1) Context evaluation showed that the project conformed to community needs in terms of economic promotion and unclean drinking water problem solving at a high level. The objectives were selected by the community prior to the project and responded to community needs in terms of economic promotion, unclean and non-standard drinking water problem solving at a high level. 2) Input evaluation showed that the budget allocated for the project was adequate and conformed to a high level. The committees could act as the representative because most of them were the members of the sub-district administration organization;

they brought with them experience and community networks. The establishment comformed at the highest level because it was convenient. Furthermore, equipment was available and appropriate at a high level. 3) Process evaluation showed that the project work plan and the production were effective. The project had low cost and gained high value. In addition there were continual conferences. 4) Product evaluation showed that it was effective and the drinking water had a clear and pure color. It was unadulterated and had a normal smell and good quality. Product satisfaction was at a high level. The ratio between cost and benefit was 1.00:1.36, which reflected effectiveness. 5) Impact evaluation showed that the community had gained benefits through drinking water provision. In addition, the community could easily buy drinking water at a lower price. This was one of the factors that changed values in water consumption. It could change drinking behavior of unclean and non-standard water such as rain water polluted by toxic fumes from factories and ground water supplies. However, the impact on the environment was at a low level.

Keywords: Policy Analysis, Evaluation, Pure Drinking Water Project

บทนำ

ประเทศไทยกำลังเข้าสู่ยุคของการพัฒนาทางด้านเศรษฐกิจและอุตสาหกรรมอย่างต่อเนื่อง ซึ่งเป็นผลจากภาวะการเติบโตทางเศรษฐกิจที่ไม่คล่องตัวและอยู่ในอัตราที่ต่ำโดยเฉพาะในระดับชุมชนทำให้เกิดความพยายามแก้ไขปัญหาโดยการกระจายและกระตุ้นเศรษฐกิจ ธุรกิจ และอุตสาหกรรมในระดับชุมชน ซึ่งส่งผลกระทบต่อทั้งด้านบวก ได้แก่ การกระตุ้นเศรษฐกิจ และผลกระทบต่อด้านลบที่มีต่อชุมชนเป็นอย่างมาก

ตามที่รัฐบาลได้เล็งเห็นความสำคัญของการกระตุ้นเศรษฐกิจในระดับชุมชน เนื่องจากผลกระทบของภาวะเศรษฐกิจตกต่ำตั้งแต่ปี พ.ศ. 2540 ทำให้ชุมชนเริ่มมีการเคลื่อนไหวและเรียกร้องความสนใจจากรัฐบาล โดยมีสำนักงานคณะกรรมการพัฒนาการเศรษฐกิจและสังคมแห่งชาติเป็นแกนนำร่วมกับ

องค์กรและภาคีต่าง ๆ ในการกระตุ้นผลักดันให้รัฐบาลออกนโยบายเพื่อสนับสนุนการกระตุ้นเศรษฐกิจและแก้ปัญหาของชุมชน ซึ่งจะเห็นได้ว่าการเติบโตของภาคอุตสาหกรรมในระดับท้องถิ่น โดยมีโรงงานอุตสาหกรรมจำนวนมากที่เกิดขึ้น ซึ่งช่วยให้เกิดการจ้างงาน รายได้ การเติบโตทางเศรษฐกิจในระดับหนึ่ง แต่อย่างไรก็ตาม ก็ยังส่งผลกระทบต่อปัญหาชุมชน และสภาพแวดล้อมที่ส่งผลกระทบต่อสุขภาพ

ความก้าวหน้าทางด้านอุตสาหกรรมได้เปลี่ยนแปลงวิถีชีวิตของคนในชุมชน โดยเฉพาะเป็นปัจจัยที่ส่งผลกระทบต่อมลภาวะทางสิ่งแวดล้อม ได้แก่ อากาศ ดิน และน้ำดื่ม ซึ่งเป็นปัญหาสำคัญที่ส่งผลกระทบต่อภาวะสุขภาพ ประเด็นปัญหาการขาดแคลนแหล่งน้ำที่สะอาดในการอุปโภคและบริโภคนั้น นับได้ว่าเป็นปัญหาที่ส่งผลกระทบต่อคนในทุก ๆ แห่งทั่วโลก เพราะแหล่งน้ำจืดของโลกมีอยู่

จำกัด ปริมาณน้ำสะอาดที่เพียงพอต่อความต้องการใช้น้ำกำลังเป็นปัญหาท้าทายการบริหารจัดการน้ำที่จะเข้มข้นขึ้นนับตั้งแต่ปีนี้เป็นต้นไป ถึงแม้ว่าน้ำจะมีปริมาณมากถึง 2 ใน 3 ของโลก แต่มีเพียงร้อยละ 3 ที่เป็นน้ำจืด และมีเพียงร้อยละ 0.003 เท่านั้น ที่สามารถนำมาใช้อุปโภค บริโภคได้ (Mays, 1996: 18) โดยประเทศไทยได้เผชิญปัญหาเกี่ยวกับน้ำอย่างต่อเนื่อง ได้แก่ ปัญหา แหล่งน้ำเสื่อมโทรมและปนเปื้อนมลพิษ ที่สร้างความเสียหายทั้งทางสังคมและเศรษฐกิจ

การใช้ประโยชน์จากแหล่งน้ำตามธรรมชาติของชุมชนได้รับผลกระทบโดยตรงจากการเติบโตของภาคเศรษฐกิจและอุตสาหกรรม อันเกิดจากการทิ้งน้ำเสียลงสู่แหล่งน้ำธรรมชาติ การปล่อยมลพิษและสารพิษต่าง ๆ เข้าสู่สภาพแวดล้อม โดยสภาพแหล่งน้ำของตำบลหนองดินแดง อำเภอเมือง จังหวัดนครปฐม กำลังประสบกับปัญหาการเน่าเสียจนไม่สามารถใช้ได้ ตลอดจนมลพิษทางอากาศที่เกิดจากโรงงานอุตสาหกรรมได้ทำให้ประชาชนไม่สามารถใช้น้ำจากฝนที่ตกในการอุปโภคและบริโภคได้ นับว่าเป็นปัญหาสำคัญที่จำเป็นต้องได้รับการแก้ไขอย่างเร่งด่วน

กลุ่มสตรีแปรรูปอาหารและบรรจุภัณฑ์ กลุ่มแม่บ้านเกษตรกรบ้านหนองเสือ และองค์การบริหารส่วนตำบลหนองดินแดงได้เล็งเห็นถึงโครงการเพิ่มรายได้ของเศรษฐกิจของชุมชน จึงได้จัดทำโครงการเพื่อเสนอของบกระตุ้นเศรษฐกิจ เป็นจำนวนเงิน 999,720 บาท โดยจัดทำประชาคมหมู่บ้านเพื่อหารือเสนอขอรับการสนับสนุนงบประมาณดังกล่าวจากนโยบายการพัฒนาเศรษฐกิจระดับชุมชน สำหรับค่าใช้จ่ายเพื่อกระตุ้นเศรษฐกิจในงบประมาณตั้งแต่ปีงบประมาณ 2545 โดยเสนอโครงการในชื่อ “โครงการผลิตน้ำดื่มและผลิตน้ำแข็ง

ตำบลหนองดินแดง”(บุญปลูก จันทร์ศรี, 2549: 4) มีวัตถุประสงค์ในการเพิ่มรายได้ให้แก่สมาชิกในลักษณะหุ้นส่วน และเพื่อหาแหล่งน้ำดื่มที่สะอาดได้มาตรฐานในราคาประหยัด ผนวกกับสภาพปัญหาการขาดแหล่งน้ำดื่มที่สะอาดเพื่ออุปโภคและบริโภค อันเนื่องมาจากการตั้งโรงงานอุตสาหกรรมและการทำอุตสาหกรรมในชุมชน โดยเป็นโครงการที่เกิดจากการรวมตัวของชาวบ้านในการจัดสรรงบประมาณที่ได้รับจัดสรรจากรัฐบาลมากระตุ้นเศรษฐกิจของชุมชนให้ดีขึ้น รวมทั้งแก้ไขปัญหาน้ำดื่มที่ไม่สะอาดเนื่องจากมลภาวะจากโรงงานอุตสาหกรรม ซึ่งส่งผลต่อสุขภาพของประชาชนในชุมชน มีการดำเนินการโดยกลุ่มชาวบ้านซึ่งได้รับความร่วมมือจากองค์การบริหารส่วนตำบลหนองดินแดง ทำให้โครงการสามารถดำเนินการได้อย่างต่อเนื่อง ซึ่งการลดปัญหาการดำเนินงานจะช่วยให้ผู้มีส่วนได้ส่วนเสียต่าง ๆ มีความเข้าใจและความเชื่อมั่น และให้ความร่วมมือสนับสนุนต่อการดำเนินงานซึ่งมีผลกระทบต่อชุมชน (บุษบา สุธีธร, 2557: 77)

เพื่อเป็นการวิเคราะห์นโยบายตั้งแต่รูปแบบการกำหนดโครงการ การนำไปปฏิบัติ และการประเมินผลโครงการ ซึ่งเป็นประโยชน์ในการวิเคราะห์สภาพการณ์และพิจารณาความเหมาะสมของโครงการ จึงเห็นสมควรวิเคราะห์และประเมินโครงการการวิเคราะห์และประเมินผลนโยบายสาธารณะด้านเศรษฐกิจและสุขภาพ: กรณีศึกษาโครงการน้ำดื่มสะอาดตำบลหนองดินแดง จังหวัดนครปฐม โดยเน้นการประเมินองค์ประกอบในด้านต่าง ๆ ตั้งแต่องค์ประกอบทางด้านบริบท ปัจจัยเบื้องต้น กระบวนการผลิต และผลกระทบ ซึ่งผลที่ได้สามารถนำไปสู่การพัฒนาโครงการให้ตอบสนองวัตถุประสงค์และมีประสิทธิภาพในการดำเนินงานมากยิ่งขึ้น และเป็น

กรอบแนวคิดการดำเนินโครงการตัวอย่างสำหรับ
ชุมชนอื่น ๆ ต่อไป

วัตถุประสงค์ของการวิจัย

1. เพื่อวิเคราะห์รูปแบบการกำหนดโครงการ
นำดื่มสะอาดของตำบลหนองดินแดง จังหวัดนครปฐม
2. เพื่อศึกษากระบวนการนำไปปฏิบัติของ
โครงการนำดื่มสะอาดตำบลหนองดินแดง จังหวัด
นครปฐม
3. เพื่อประเมินผลโครงการนำดื่มสะอาดของ
ตำบลหนองดินแดง จังหวัดนครปฐม

ขอบเขตการวิจัย

การวิจัยครั้งนี้เป็นการวิจัยแบบผสมผสาน
(Mixed-Method) เพื่อวิเคราะห์รูปแบบการกำหนด
โครงการ การนำไปปฏิบัติ และการประเมินผลโครงการ
นำดื่มสะอาดของตำบลหนองดินแดง จังหวัดนครปฐม
โดยผสมผสานวิธีการวิจัยเชิงคุณภาพ ได้แก่ การเก็บ
ข้อมูลด้วยการสังเกตและการสัมภาษณ์โดยการลง
พื้นที่ ได้แก่ หมู่บ้านหนองเสือ ตำบลหนองดินแดง
อำเภอเมือง จังหวัดนครปฐม และใช้การวิจัยเชิง
ปริมาณในการเก็บข้อมูลเพื่อประเมินผลโครงการด้วย
แบบสอบถาม

ในส่วนของการประเมินโครงการ มีขอบเขต
ในการประเมินโดยตัวแปรที่ต้องการศึกษาใช้ตัวแบบ
CIPPI Model ซึ่งมีตัวแปรดังนี้

1. การประเมินบริบท (Context Evaluation)
ประเมินวัตถุประสงค์ของโครงการ
2. การประเมินปัจจัยเบื้องต้น (Input Evaluation)
ประเมินงบประมาณ บุคลากร สถานที่ เครื่องมือการ
บริหารจัดการ

3. การประเมินกระบวนการ (Process
Evaluation) ประเมินกระบวนการดำเนินงาน
กระบวนการและการวางแผนการผลิต กระบวนการ
ขายและการตลาด กระบวนการของการเป็นหุ้นส่วน
ตลอดจนปัญหาและอุปสรรค

4. การประเมินผลผลิต (Product Evaluation)
ประเมินประสิทธิผล ประสิทธิภาพ รายได้ การปันผล
ความพึงพอใจ

5. การประเมินผลกระทบ (Impact Evaluation)
การประเมินผลกระทบทางบวก ได้แก่ การ
ยอมรับของผู้ที่มีส่วนเกี่ยวข้องกับโครงการ ชุมชนได้
รับประโยชน์ในเรื่องแหล่งน้ำดื่ม การเปลี่ยนวิถีชีวิต
ด้านการบริโภคน้ำดื่ม

การประเมินผลกระทบทางลบ ได้แก่ มลภาวะ
หรือผลกระทบกับสิ่งแวดล้อม

วิธีดำเนินการวิจัย

การวิเคราะห์นโยบายสาธารณะในครั้ง
นี้เป็นการวิเคราะห์โดยพิจารณาใน 3 ส่วน ได้แก่
วิเคราะห์การกำหนดโครงการ การวิเคราะห์การนำ
โครงการไปปฏิบัติ และการประเมินผลโครงการ โดย
มีขั้นตอนดังนี้

1. การวิเคราะห์รูปแบบการกำหนดโครงการ

โดยวิเคราะห์ความสอดคล้องของโครงการ
กับปัญหาและความต้องการของชุมชน ตัวแบบของ
การกำหนดโครงการ และผู้ที่มีส่วนได้ส่วนเสีย ซึ่ง
เป็นการวิเคราะห์ข้อมูลเชิงคุณภาพ โดยศึกษาจาก
เอกสาร การสังเกต และการสัมภาษณ์ผู้ที่มีส่วน
ได้ส่วนเสีย และวิเคราะห์ข้อมูลด้วยการวิเคราะห์เนื้อหา
(Content Analysis)

2. การวิเคราะห์การนำโครงการไปปฏิบัติ

โดยวิเคราะห์การจัดองค์กรเพื่อรองรับโครงการ การตีความเพื่อดำเนินการ และลักษณะของการปฏิบัติตามแผนของโครงการ ซึ่งเป็นการวิเคราะห์ข้อมูลเชิงคุณภาพ โดยศึกษาจากเอกสาร การสังเกต และการสัมภาษณ์ผู้ที่มีส่วนได้ส่วนเสีย และวิเคราะห์ข้อมูลด้วยการวิเคราะห์เนื้อหา (Content Analysis)

3. การประเมินผลโครงการ

โดยใช้โมเดล CIPPI (Stufflebeam's CIPPI Model) เป็นการวิเคราะห์ข้อมูลเชิงปริมาณร่วมกับข้อมูลเชิงคุณภาพ โดยเก็บข้อมูลจากกลุ่มตัวอย่างผู้มีส่วนได้ส่วนเสียกับโครงการ จำนวน 372 คน คำนวณโดยใช้สูตรอย่างง่ายของ Taro Yamane ในการคำนวณจากกลุ่มประชากร ทั้งหมด 4,472 คน เพื่อกำหนดขนาดตัวอย่างที่ระดับความเชื่อมั่นร้อยละ 95 ซึ่งประกอบด้วยผู้มีส่วนได้ส่วนเสียของโครงการ (Stakeholders) แบ่งเป็น 5 กลุ่ม ได้แก่

- 1) คณะกรรมการบริหารโครงการ จำนวน 5 คน
- 2) สมาชิกผู้ถือหุ้น จำนวน 12 คน
- 3) ชาวบ้านหรือชุมชน จำนวน 311 คน
- 4) ผู้ที่อยู่บริเวณใกล้เคียงโรงงานผลิต จำนวน 42 คน
- 5) พนักงานผลิต จำนวน 2 คน

โดยประเมินความเหมาะสมในด้านวัตถุประสงค์ (Context) ปัจจัยเบื้องต้น (Input) กระบวนการ (Process) ผลผลิต (Product) และผลกระทบ (Impact) โดยใช้การวิเคราะห์เอกสาร แบบสอบถาม และการสัมภาษณ์ และวิเคราะห์ข้อมูลโดยใช้ความถี่ (Frequency) ค่าเฉลี่ย (Mean) ร้อยละ (Percentage) ส่วนเบี่ยงเบนมาตรฐาน (S.D.) และการวิเคราะห์เนื้อหา (Content Analysis)

เกณฑ์การประเมิน คือ ค่าเฉลี่ยต้องมากกว่า 3.51

สรุปผลการวิจัยและอภิปรายผล

ผู้วิจัยได้สรุปผลการวิจัยออกเป็น 3 ส่วน แผนภาพที่ 1 ดังนี้



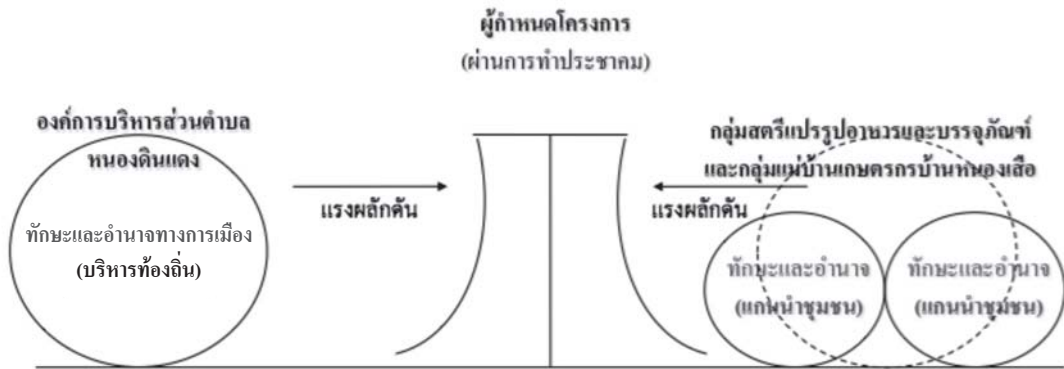
ภาพที่ 1 แสดงโครงสร้างการวิเคราะห์ผลการวิจัย

โดยมีรายละเอียดดังนี้

1. การวิเคราะห์รูปแบบการกำหนดโครงการ

พบว่า โครงการน้ำดื่มสะอาดของตำบลหนองดินแดง จังหวัดนครปฐม ได้ใช้ตัวแบบของการกำหนดโครงการแบบดุลยภาพระหว่างกลุ่ม (Group Equilibrium Model) โดยผู้กำหนดนโยบายจะถูก

พิจารณาว่าเป็นผู้ที่ตอบสนองต่อความกดดันของกลุ่ม ได้แก่ การต่อรอง (Bargaining) การประนีประนอม (Compromising) ระหว่างความต้องการที่แตกต่างกันระหว่างกลุ่มอิทธิพลและผลประโยชน์ โดยพยายามที่จะก่อให้เกิดการรวมกลุ่มเสี่ยงข้างมาก เพื่อให้การประนีประนอมประสบผลสำเร็จโดยง่าย ซึ่งสามารถพิจารณาได้ดังแผนภาพที่ 2 ดังนี้



ภาพที่ 2 แสดงรูปแบบการกำหนดโครงการ

จากภาพจะเห็นว่า กลุ่มอิทธิพลในการการต่อรอง (Bargaining) การประนีประนอม (Compromising) ประกอบด้วย 2 กลุ่มใหญ่ คือ

กลุ่มแรก เป็นกลุ่มที่มีอำนาจทางการเมืองมากกว่า ได้แก่ องค์การบริหารส่วนตำบลหนองดินแดง ซึ่งมีอำนาจในการปกครองส่วนท้องถิ่น

กลุ่มที่สอง ซึ่งมีอำนาจทางการเมืองน้อยกว่า แต่มีการรวมกลุ่มแกนนำของชุมชนถึง 2 กลุ่ม ทำให้มีอำนาจใกล้เคียงกับกลุ่มแรก ได้แก่ กลุ่มสตรีแปรรูปอาหารและบรรจุภัณฑ์ และกลุ่มแม่บ้านเกษตรกรบ้านหนองเสือ ซึ่งมีอำนาจในการเป็นตัวแทนและแกนนำชุมชนร่วมกันผลักดันในการกำหนดโครงการ

โดยองค์การบริหารส่วนตำบลหนองดินแดง ต้องการให้มีโครงการที่มีผลลัพธ์เพื่อตอบสนองนโยบายของรัฐบาล คือ การกระตุ้นเศรษฐกิจชุมชน เพิ่มรายได้ สร้างอาชีพให้ชุมชน โดยมีแนวคิดที่ต้องการเลือกทำโครงการด้านอาชีพและผลิตภัณฑ์ ได้แก่ โรงสี อาหารแปรรูป ยาสระผม น้ำยาล้างจาน เป็นต้น ส่วนกลุ่มสตรีแปรรูปอาหารและบรรจุภัณฑ์ และกลุ่มแม่บ้านเกษตรกรบ้านหนองเสือต้องการให้โครงการเป็นโครงการที่มีผลลัพธ์ คือ เพื่อการเพิ่มรายได้ ในลักษณะหันส่วนให้แก่สมาชิกและแก้ไขปัญหาการ

ขาดแคลนแหล่งน้ำดื่มที่สะอาดของชุมชน ซึ่งทั้งสองกลุ่มมีเป้าหมายที่สอดคล้องกัน คือ เล็งเห็นถึงการเพิ่มรายได้เชิงเศรษฐกิจของชุมชน คณะกรรมการบริหารโครงการจึงได้ทำโครงการเพื่อเสนอของบประมาณกระตุ้นเศรษฐกิจ โดยจัดทำประชาคมหมู่บ้านเพื่อหารือร่วมจัดทำโครงการตามความต้องการของชุมชน และเมื่อได้มติและรูปแบบโครงการจึงเสนอของบประมาณโดยเลือกโครงการ “ผลิตน้ำดื่มและผลิตน้ำแข็งตำบลหนองดินแดง” (ชื่อโครงการในช่วงเริ่มก่อตั้ง) โดยมีวัตถุประสงค์เพื่อเพิ่มรายได้และแก้ไขปัญหาการขาดแคลนแหล่งน้ำดื่มที่สะอาดของชุมชน

นอกจากนี้ หากวิเคราะห์ผู้มีส่วนได้ส่วนเสีย (Stakeholder Analysis) ของโครงการ พบว่า วางอยู่บนแนวคิดพื้นฐานว่า ในการเสนอนโยบายใด ๆ ผู้ที่มีส่วนเกี่ยวข้องต่าง ๆ (Players or Actors) อาจจะเป็นบุคคล กลุ่มผลประโยชน์ กลุ่มทางสังคม หรือหน่วยงาน ซึ่งย่อมต้องการมีสิทธิมีเสียงในการกำหนดทิศทางและเนื้อหาของนโยบาย การวิเคราะห์จึงประกอบด้วย การหาคู่ประจบหลัก 3 องค์ประกอบ ได้แก่ ใคร (Player) จุดยืน (Position) และอำนาจ (Power) ดังนี้

1) ใคร (Player) การวิเคราะห์เริ่มต้นจากการระบุว่า มีใครบ้างที่มีส่วนเกี่ยวข้องกับ กบนโยบายหรือโครงการนั้น ผู้ที่เกี่ยวข้องดังกล่าวมีลักษณะอย่างไร เป็นบุคคล กลุ่มผลประโยชน์ กลุ่มทางสังคม หรือหน่วยงาน ซึ่งโครงการนำดื่มสะอาดเพื่อสุขภาพ

(น้ำดื่มหนองเสือ) มีผู้ที่มีส่วนได้ส่วนเสีย 5 กลุ่ม ได้แก่ คณะกรรมการบริหารโครงการ สมาชิกผู้ถือหุ้น ชาวบ้าน ผู้ที่อยู่บริเวณใกล้เคียงโรงงานผลิตและพนักงานฝ่ายผลิต โดยสามารถพิจารณาได้ดังภาพที่ 3 ดังนี้



ภาพที่ 3 แสดงผู้มีส่วนได้ส่วนเสีย

2) จุดยืน (Position) เมื่อได้รายชื่อผู้ที่มีส่วนเกี่ยวข้องกับนโยบายหรือโครงการแล้ว จะพิจารณาว่าผู้ที่เกี่ยวข้องแต่ละรายมีจุดยืนอย่างไรต่อข้อเสนอ

ของนโยบายนั้น สนับสนุน คัดค้าน เป็นกลาง รวมทั้งประเมินว่าสนับสนุนหรือคัดค้านมากน้อยเพียงใด ซึ่งสามารถพิจารณาได้ดังภาพที่ 4

Players		Position
คณะกรรมการบริหารโครงการ	😊	+ สนับสนุน 0 เป็นกลาง - คัดค้าน
สมาชิกผู้ถือหุ้น	😊	+ สนับสนุน 0 เป็นกลาง - คัดค้าน
ชาวบ้าน	😊 😐 😞	+ สนับสนุน 0 เป็นกลาง - คัดค้าน
ผู้ที่อยู่ใกล้เคียงโรงงานผลิต	😐 😞	+ สนับสนุน 0 เป็นกลาง - คัดค้าน
พนักงานฝ่ายผลิต	😊	+ สนับสนุน 0 เป็นกลาง - คัดค้าน

ภาพที่ 4 แสดงจุดยืนของผู้มีส่วนได้ส่วนเสีย

จากภาพแสดงให้เห็นจุดยืน (Position) ของผู้เล่น (Players) หรือบุคคลที่มีส่วนเกี่ยวข้องกับโครงการน้ำดื่มสะอาดเพื่อสุขภาพ มีผู้ที่มีส่วนได้ส่วนเสีย 5 กลุ่ม คือ คณะกรรมการบริหารโครงการ มีจุดยืนสนับสนุน สมาชิกผู้ถือหุ้นมีจุดยืนสนับสนุน ชาวบ้านมีจุดยืนทั้งสนับสนุน เป็นกลาง และคัดค้าน ผู้ที่อยู่บริเวณใกล้เคียงโรงงานผลิตมีจุดยืนเป็นกลาง และคัดค้าน และพนักงานฝ่ายผลิตมีจุดยืนสนับสนุนโครงการ

3) อำนาจ (Power) ผู้ที่เกี่ยวข้องมีอำนาจต่อนโยบายหรือโครงการนั้นมากน้อยเพียงใด ซึ่งบุคคลหรือกลุ่มที่มีอำนาจทางการเมืองมากกว่าย่อมสามารถ

ตารางที่ 1 ลักษณะอำนาจจากทรัพยากรทางการเมืองของผู้เล่น

Players	Position	Power					
		Tangible Resources			Intangible Resources		
		มาก	ปานกลาง	น้อย	มาก	ปานกลาง	น้อย
คณะกรรมการบริหารโครงการ	+	x			x		
สมาชิกผู้ถือหุ้น	+	x				x	
ชาวบ้าน	+ 0 -		x				x
ผู้ที่อยู่ใกล้เคียงโรงงานผลิต	0 -		x				x
พนักงานฝ่ายผลิต	+			x			x

จากตารางแสดงให้เห็นอำนาจ (Power) จากทรัพยากรทางการเมืองของผู้เล่น (Players) หรือบุคคลที่มีส่วนเกี่ยวข้องกับโครงการน้ำดื่มสะอาดเพื่อสุขภาพ ซึ่งมีผู้ที่มีส่วนได้ส่วนเสีย 5 กลุ่ม คือ คณะกรรมการบริหารโครงการมีอำนาจในสิทธิการออกเสียง และมีอำนาจความน่าเชื่อถือและการเคลื่อนไหวทางการเมือง ตลอดจนเข้าถึงผู้ตัดสินใจโครงการในระดับมาก สมาชิกผู้ถือหุ้นมีอำนาจสิทธิการออกเสียงในระดับมาก และอำนาจความน่าเชื่อถือและการเคลื่อนไหวทางการเมือง ตลอดจนเข้าถึง

ที่จะมีอิทธิพลต่อเนื้อหาของนโยบายมากกว่า อำนาจของผู้ที่เกี่ยวข้องถูกกำหนดจากทรัพยากรทางการเมืองซึ่งอาจแบ่งได้ 2 ประเภท คือ

- ทรัพยากรที่จับต้องได้ (Tangible Resources) ได้แก่ เงิน สิทธิในการออกเสียง กำลังคน และจำนวนสมาชิก

- ทรัพยากรที่จับต้องไม่ได้ (Intangible Resources) ได้แก่ ความน่าเชื่อถือทางการเมือง ทักษะในการเคลื่อนไหวทางการเมือง การเข้าถึงหรือความใกล้ชิดกับผู้ตัดสินใจโครงการ และการเข้าถึงข้อมูลข่าวสารที่สำคัญ ซึ่งสามารถพิจารณาได้ดังตารางที่ 1 ดังนี้

ผู้ตัดสินใจโครงการในระดับปานกลาง ชาวบ้านและผู้ที่อยู่บริเวณใกล้เคียงโรงงานผลิตมีอำนาจสิทธิการออกเสียงในระดับปานกลาง และมีอำนาจความน่าเชื่อถือและการเคลื่อนไหวทางการเมือง ตลอดจนจนการเข้าถึงผู้ตัดสินใจโครงการระดับน้อย และพนักงานฝ่ายผลิตมีอำนาจจากทรัพยากรทางการเมืองทั้งสองประเภทในระดับน้อย

2. การวิเคราะห์กระบวนการนำไปปฏิบัติ

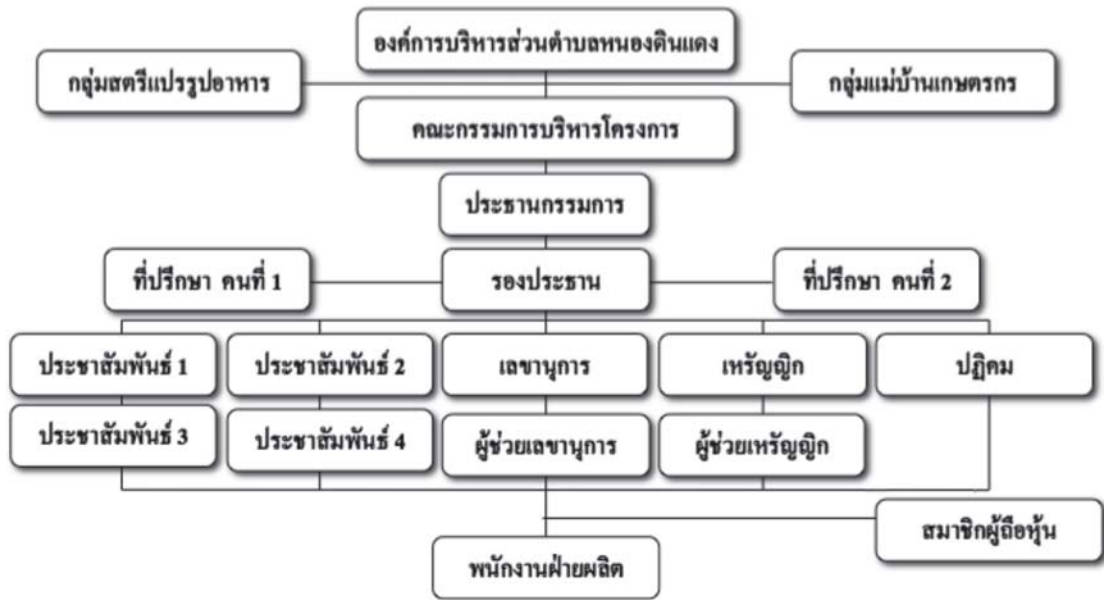
พบว่า การนำโครงการไปปฏิบัติจะเกี่ยวข้องกับ

กิจกรรม 3 ขั้นตอน คือ

1) การจัดองค์กรเพื่อรับรอง (Organization)

การจัดองค์กรเพื่อรับรองนโยบาย เป็นเรื่องของการจัดองค์กร จัดหาทรัพยากร และวิธีการในการจัดการ

และการกำหนดวิธีการบริหารนโยบายเพื่อให้บรรลุเป้าหมาย ซึ่งการจัดองค์กรเพื่อรับรองโครงการมีรูปแบบการกำหนดองค์กรแบบโครงสร้างตามหน้าที่ ดังแผนภาพที่ 5 ดังนี้



ภาพที่ 5 แสดงโครงสร้างการจัดองค์กร

2) การตีความ (Interpretation)

การตีความนโยบายเป็นเรื่องของการแปลความหมายหรือตีความนโยบายให้ชัดเจน หรือแปลความหมายของแผนให้สามารถเป็นที่ยอมรับและดำเนินการได้หรือเป็นไปได้ ซึ่งความชัดเจนของวัตถุประสงค์โครงการมีความสำคัญต่อการกำหนดแนวทางการดำเนินงาน การตีความแผนของโครงการมีรูปแบบจากการรวมกลุ่มชาวบ้านเพื่อช่วยกันระดมความคิดเห็นในการจัดตั้งโครงการเพื่อให้วัตถุประสงค์เกิดจากประชาคม มีการเรียกประชุมชาวบ้านและตัวแทนเพื่อร่วมพิจารณาวัตถุประสงค์ของโครงการให้ตอบสนองความต้องการของชุมชน ซึ่งทำให้สามารถสื่อสารให้เกิดความชัดเจนและเป็นการตีความและกำหนดแผนการดำเนินงานของโครงการให้เป็นไป

ได้ในการนำไปปฏิบัติ เพื่อดำเนินโครงการสำหรับเพิ่มรายได้ และแก้ไขปัญหาการขาดแหล่งน้ำดื่มที่สะอาดให้แก่ชุมชนได้อย่างแท้จริง โดยได้ตีความแผนงานออกมาใน 3 ส่วน คือ 1. การผลิต 2. การจำหน่าย และ 3. การปันผล

3) การปฏิบัติตาม (Application)

การปฏิบัติตามนโยบายเป็นเรื่องของการจัดหา บริการ ค่าตอบแทน การเบิกจ่ายงบประมาณหรืออุปกรณ์ และสิ่งอื่น ๆ ที่เกี่ยวข้องกับแผนตามเป้าหมายที่กำหนด ซึ่งการปฏิบัติตามแผนของโครงการ มีขั้นตอนดังนี้

- องค์การบริหารส่วนตำบลและผู้นำท้องถิ่นเรียกประชุมชาวบ้านและตัวแทน เพื่อเริ่มทำโครงการ

- องค์การบริหารส่วนตำบลหนองดินแดง ร่วมกับกลุ่มสตรีแปรรูปอาหารและบรรจุภัณฑ์ และกลุ่มแม่บ้านเกษตรกรกรบ้านหนองเสือ และคณะกรรมการดำเนินโครงการ นำงบประมาณของโครงการที่เสนอของงบประมาณจากคณะกรรมการนโยบายพัฒนาเศรษฐกิจระดับชุมชน ภายใต้แผนงานด้านชุมชน ค่าใช้จ่ายสำรองเพื่อกระตุ้นเศรษฐกิจ มาวางแผนการจัดซื้อ และจัดหาปัจจัยเบื้องต้น

- องค์การบริหารส่วนตำบลหนองดินแดง ร่วมกับคณะกรรมการดำเนินโครงการจัดตั้งโรงงานและซื้ออุปกรณ์ พาหนะขนส่ง จ้างลูกจ้างเพื่อเป็นพนักงานฝ่ายผลิต ฝ่ายขายและจัดส่ง

- คณะกรรมการประชุมวางแผนและดำเนินการรับสมัครสมาชิกผู้ถือหุ้น โดยให้ชาวบ้านที่สนใจเข้าเป็นสมาชิก โดยมีการขายหุ้น หุ้นละ 10 บาท โดยซื้อได้คนละไม่เกิน 1,000 หุ้น

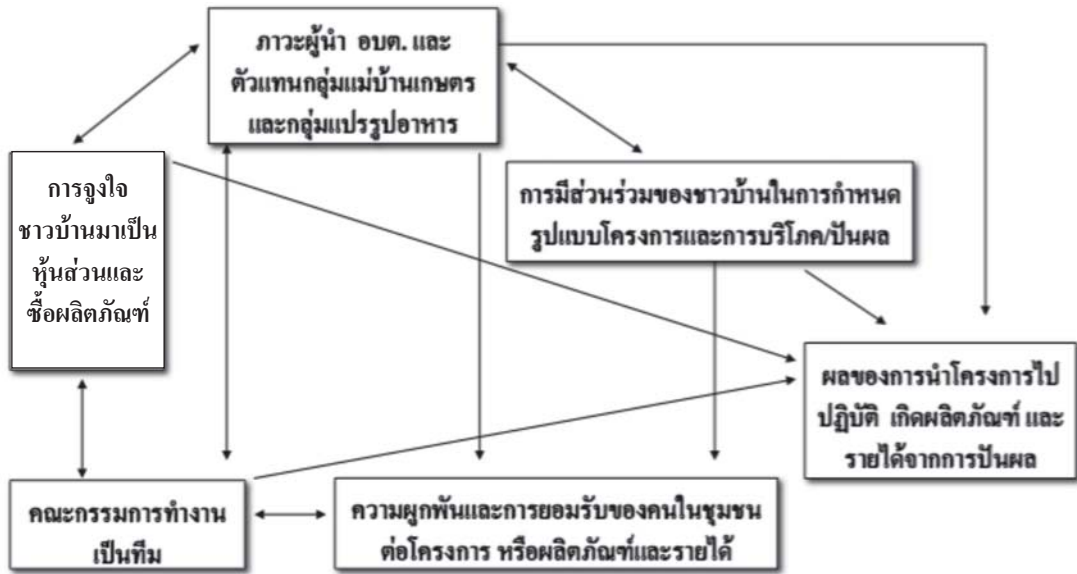
- ดำเนินการผลิต และขายน้ำดื่มสะอาดเพื่อสุขภาพ

- คณะกรรมการบริหารโครงการ โดยกลุ่มสตรีแปรรูปอาหารและบรรจุภัณฑ์ และกลุ่มแม่บ้านเกษตรกรกรบ้านหนองเสือเป็นแกนนำ สรุปเรื่องงบประมาณและผลการดำเนินงานประจำปีนำเสนอองค์การบริหารส่วนตำบลหนองดินแดง เพื่อจัดประชุมชี้แจงสมาชิกและชุมชน

- คณะกรรมการบริหารโครงการดำเนินการมอบเงินปันผลให้แก่สมาชิกผู้ถือหุ้น

- องค์การบริหารส่วนตำบลหนองดินแดง สรุปผลการดำเนินงานประจำปี เสนอแก่นายกองค์การบริหารส่วนตำบลหนองดินแดง เพื่อรายงานต่อไป

รูปแบบของการนำแผนโครงการไปปฏิบัติ ผู้ศึกษาเลือกใช้อธิบายโดยใช้**ตัวแบบด้านการพัฒนาองค์กร (Organization Development Model)** (วรเดช จันทรศร, 2527: 124) แนวคิดตัวแบบของการอธิบายการนำนโยบายหรือโครงการไปปฏิบัติด้านการพัฒนาองค์กร ให้ความสำคัญเฉพาะกลุ่มบุคคลในหน่วยงานเป็นหลัก โดยมีแนวคิดว่า บุคลากรเป็นทรัพยากรที่สำคัญที่สุดในองค์กร จึงให้ความสำคัญกับการมีส่วนร่วม (Participation) ของคนในองค์กรการทำงานเป็นทีม โดยการทำงานในทีมจำเป็นต้องคำนึงถึงการมีส่วนร่วม การจูงใจ การใช้ภาวะผู้นำอย่างเหมาะสม การสร้างความรู้สึกรักและผูกพันกับองค์กร การยอมรับ การพัฒนาทีมงาน มากกว่าการใช้กำลังบังคับบัญชาและควบคุม ตัวแบบนี้จึงให้ความสำคัญกับกระบวนการสื่อสารแบบสองทาง การมีส่วนร่วมในการกำหนดนโยบายของผู้ปฏิบัติงานระดับล่าง ซึ่งจะเป็นประโยชน์อย่างยิ่งต่อการสร้างความตระหนักและผูกพันกับนโยบาย แผนงาน หรือโครงการดังแผนภาพที่ 6 ดังนี้



ภาพที่ 6 แสดงรูปแบบการนำโครงการไปปฏิบัติ

รูปแบบการดำเนินงานด้านการนำโครงการไปปฏิบัติจะเน้นรูปแบบด้านการพัฒนาองค์กรแบบมีส่วนร่วมของคนในชุมชน ในการร่วมกำหนดวัตถุประสงค์และเลือกโครงการ ภาวะผู้นำ ตลอดจนการทำงานเป็นทีม เพื่อให้เกิดการผูกพันและยอมรับ นอกจากนี้การจูงใจให้ชาวบ้านเข้ามาเป็นหุ้นส่วน โดยเน้นเรื่องผลประโยชน์จากการก่อรายได้ และการจูงใจให้บริโภคจะช่วยนำไปสู่ผลของการนำโครงการไปปฏิบัติได้อย่างเต็มที่ ทั้งนี้ จำเป็นต้องพิจารณาการสื่อสารแบบสองช่องทาง เพื่อให้เกิดการแลกเปลี่ยนและรับฟังความคิดเห็นของทุกฝ่ายอย่างมีส่วนร่วมในการพัฒนาองค์กรอย่างแท้จริง

3. การประเมินผลโครงการ

1) การประเมินบริบท (Context Evaluation) พบว่า วัตถุประสงค์ของโครงการสอดคล้องกับนโยบายการกระตุ้นเศรษฐกิจ ความชัดเจนของวัตถุประสงค์ ความสอดคล้องกับความต้องการของชุมชนในเรื่องกระตุ้นเศรษฐกิจชุมชนและการแก้ปัญหาหนี้ที่มิใช่สาเหตุของชุมชนได้มาก วัตถุประสงค์เกิดจากประชาคมเพราะมีการเรียกประชุมชาวบ้านและตัวแทนก่อนพิจารณาจัดทำโครงการ จึงตอบสนองความต้องการของชุมชน รวมทั้งการแก้ปัญหารขาดแหล่งน้ำดื่มชุมชนที่ได้มาตรฐานในราคาประหยัด และเพิ่มรายได้ให้แก่สมาชิกได้มาก แสดงตารางที่ 2 ดังนี้

ตารางที่ 2 แสดงการประเมินบริบทของโครงการ

รายการ	คณะกรรมการบริหาร		สมาชิกผู้ถือหุ้น		ชาวบ้าน		ผู้ที่อยู่บริเวณใกล้เคียง		พนักงานฝ่ายผลิต	
	\bar{X}	S.D.	\bar{X}	S.D.	\bar{X}	S.D.	\bar{X}	S.D.	\bar{X}	S.D.
1. วัตถุประสงค์ของโครงการมีความชัดเจน	4.00	.0000	4.58	.5149	3.76	.8934	3.76	.9579	5.00	.0000
2. วัตถุประสงค์เกิดจากประชาคม	4.00	.0000	4.17	.8348	3.66	.9008	3.88	.9927	5.00	.0000
3. วัตถุประสงค์ของโครงการตอบสนองนโยบายด้านการพัฒนาเศรษฐกิจระดับชุมชน	4.20	.4472	4.25	.8660	3.90	.8268	3.98	.9236	4.00	1.4142
4. วัตถุประสงค์ของโครงการสามารถส่งเสริมให้เกิดการกระตุ้นเศรษฐกิจ	4.00	.7071	4.08	.9962	3.81	.9084	3.83	.9084	4.00	1.4142
5. วัตถุประสงค์ของโครงการสามารถตอบสนองความต้องการของชุมชน	4.20	.4472	4.83	.3892	3.85	.8684	3.98	.8968	4.00	1.4142
6. วัตถุประสงค์โครงการสามารถแก้ปัญหาการขาดแหล่งน้ำดื่มมาตรฐานในราคาประหยัด	4.60	.5477	4.92	.2887	4.07	.9408	4.04	.8821	5.00	.0000
จำนวน	N = 5		N = 12		N = 311		N = 42		N = 2	

เกณฑ์การประเมิน: ค่าเฉลี่ย > 3.51

2) การประเมินปัจจัยเบื้องต้น (Input Evaluation) พบว่า งบประมาณของโครงการมีความเหมาะสมมาก และสามารถจัดสรรงบประมาณเพียงพอสำหรับการดำเนินงาน โดยการซื้อเครื่องมือและอุปกรณ์ในการผลิตไม่จำเป็นต้องหาแหล่งทุนเพิ่มจากการกู้ยืม แต่ใช้วิธีการขายหุ้นแก่สมาชิก ซึ่งเป็นผู้ร่วมออกความคิดเห็น ส่วนบุคลากรของโครงการ คณะกรรมการมีความเป็นตัวแทนชุมชน เพราะส่วนใหญ่เป็นสมาชิกองค์การบริหารส่วนตำบล

และมีลักษณะเป็นเครือข่ายมาก และส่วนใหญ่มีประสบการณ์ สำหรับพนักงานฝ่ายผลิตมีความเหมาะสม แต่มีประสบการณ์หรือความรู้ในการผลิตน้ำดื่มอยู่ในระดับน้อย สถานที่มีความเหมาะสมมากที่สุด กล่าวคือ สะอาด ปลอดภัย และไม่กระทบชุมชนใกล้เคียง อุปกรณ์เครื่องมือมีความพร้อมและเหมาะสม ส่วนรถขนส่งสินค้าค่อนข้างเสื่อมสภาพ ซึ่งสามารถพิจารณาได้แสดงตารางที่ 3 ดังนี้

ตารางที่ 3 แสดงการประเมินปัจจัยเบื้องต้นของโครงการ

รายการ	คณะกรรมการ การบริหาร		สมาชิก ผู้ถือหุ้น		ชาวบ้าน		ผู้ที่อยู่บริเวณ ใกล้เคียง		พนักงาน ฝ่ายผลิต	
	\bar{X}	S.D.	\bar{X}	S.D.	\bar{X}	S.D.	\bar{X}	S.D.	\bar{X}	S.D.
1. งบประมาณในการดำเนินการมีความเหมาะสม	3.80	.8367	4.33	.6513	-	-	-	-	-	-
2. สามารถจัดสรรงบประมาณในการลงทุนได้อย่างมีประสิทธิภาพ	4.00	.7071	-	-	-	-	-	-	-	-
3. คณะกรรมการเป็นตัวแทนของชุมชน	4.40	.8944	4.50	.5222	3.84	.8044	-	-	-	-
4. ความพึงพอใจในการปฏิบัติงานของตนเอง	4.40	.8944	-	-	-	-	-	-	4.00	1.4142
5. ความพึงพอใจในการปฏิบัติงานของคณะกรรมการบริหารโครงการโดยรวม	4.20	1.0954	-	-	-	-	-	-	-	-
6. สถานที่ผลิตตั้งอยู่ในที่เหมาะสม	4.60	.5477	4.83	.3892	3.91	.8519	4.00	.9370	4.50	.7071
7. โรงงานมีความพร้อมในเรื่องอุปกรณ์การผลิต	4.80	.4472	3.92	1.2401	-	-	-	-	4.00	.0000
8. รถขนส่งสินค้าอยู่ในสภาพดี	-	-	-	-	-	-	-	-	2.49	2.1213
9. โครงการมีแผนงานต่อเนื่อง	4.60	.5477	4.08	1.1645	-	-	-	-	4.00	1.4142
10. ค่าใช้จ่ายในการซื้อหุ้นเหมาะสม	-	-	4.17	.7177	-	-	-	-	-	-
11. ความเหมาะสมของพนักงานฝ่ายผลิตน้ำดื่ม	4.00	.7071	-	-	-	-	-	-	4.50	.7071
12. ได้รับหรือเข้ารับการตรวจสอบสุขภาพอย่างต่อเนื่อง	-	-	-	-	-	-	-	-	5.00	.0000
จำนวน	N = 5		N = 12		N = 311		N = 42		N = 2	

เกณฑ์การประเมิน: ค่าเฉลี่ย > 3.51

3) การประเมินกระบวนการ (Process Evaluation) พบว่า โครงการได้ดำเนินงานตามแผนที่วางไว้ ประสิทธิภาพของแผนการผลิตมีการวางแผนการผลิตที่ใช้ต้นทุนต่ำแต่ผลผลิตสูง มีการจัดการประชุมประจำทุกเดือนอย่างต่อเนื่อง การผลิตจะยึดจากยอดการสั่งซื้อเป็นเกณฑ์ ซึ่งสามารถส่งได้ตามที่มีการสั่งซื้อ กระบวนการขายและการตลาดมีการจัดการด้านการตลาดได้ครอบคลุมชุมชนมาก และมีการจัดส่งผลิตภัณฑ์รวดเร็ว ทันเวลา และสะดวก นอกจากนี้ในช่วงที่เกิดปัญหาเรื่องรถส่งน้ำเสีย การเป็นหุ้นส่วนนั้นสมาชิกผู้ถือหุ้นเข้ามาเป็นสมาชิกด้วยความสมัครใจมากที่สุด โดยการเชิญประชุมเพื่อ

ประชาสัมพันธ์ ซึ่งสมาชิกมีส่วนในการแสดงความคิดเห็นในการกำหนดเรื่องราคาหุ้น แต่มีการแจ้งข้อมูลเรื่องผลกำไรให้แก่สมาชิกผู้ถือหุ้นทราบไม่ต่อเนื่องทุกเดือน สำหรับปัญหาและอุปสรรค ได้แก่ เรื่องของราคาวัสดุอุปกรณ์ที่มีราคาแพงขึ้น และยังขาดเงินทุนเพื่อดำเนินการให้ดียิ่งขึ้น กระบวนการจัดส่งมีปัญหาบ้างเนื่องจากรถบริการส่งน้ำดื่มไม่ได้คุณภาพ เสียบ่อย การขนส่งไม่สะดวก นอกจากนี้ ยังมีปัญหาเรื่องความขาดความเชื่อมั่นของโครงการ และขาดการประชาสัมพันธ์ที่ดี ตลอดจนความรู้ของผู้ดูแลการผลิตด้วย ซึ่งสามารถพิจารณาได้แสดงตารางที่ 4 ดังนี้

ตารางที่ 4 แสดงการประเมินกระบวนการ

รายการ	คณะกรรมการบริหาร		สมาชิกผู้ถือหุ้น		ชาวบ้าน		ผู้ที่อยู่บริเวณใกล้เคียง		พนักงานฝ่ายผลิต	
	\bar{X}	S.D.	\bar{X}	S.D.	\bar{X}	S.D.	\bar{X}	S.D.	\bar{X}	S.D.
1. คณะกรรมการมีการจัดประชุมเกี่ยวกับการดำเนินโครงการเป็นประจำ	4.40	.8944	-	-	-	-	-	-	-	-
2. เข้าร่วมประชุมคณะกรรมการ / หุ่น หรือประชุมโครงการ	4.40	.8944	3.67	1.1547	-	-	-	-	-	-
3. คณะกรรมการเข้าไปตรวจสอบสภาพโรงงานและการผลิตเสมอ	3.80	.4472	-	-	-	-	-	-	5.00	.7071
4. โครงการมีการวางแผนการผลิตที่ใช้ต้นทุนต่ำแต่ผลผลิตสูง	3.80	.4472	-	-	-	-	-	-	4.50	1.4142
5. โครงการมีการจัดการการตลาด	3.80	.8367	4.00	.8528	3.72	.7874	-	-	4.00	2.1213
6. การจัดส่งผลิตภัณฑ์รวดเร็ว ทันเวลา และสะดวก	4.20	.4472	3.67	1.4355	3.88	.8933	-	-	3.50	.0000
7. ท่านเข้ามาเป็นสมาชิกผู้ถือหุ้นของโครงการด้วยความสมัครใจ ไม่ถูกบังคับ	-	-	4.83	.3892	-	-	-	-	-	-
8. มีการแจ้งข้อมูลเรื่องผลกำไรให้แก่สมาชิกผู้ถือหุ้นทราบทุกเดือนหรือทุกไตรมาส	3.60	.5477	2.92	1.1645	-	-	-	-	-	-
จำนวน	N = 5		N = 12		N = 311		N = 42		N = 2	

เกณฑ์การประเมิน: ค่าเฉลี่ย > 3.51

4) การประเมินผลผลิต (Product Evaluation) รวมถึงรายได้ พบว่า มีประสิทธิผลผลิตก้นน้ำดื่มมีสีที่สะอาดใส ปราศจากสิ่งเจือปน ไม่มีกลิ่นผิดปกติ บรรจุภัณฑ์สะอาด และอยู่ในสภาพดี มีการทำความสะอาดในกระบวนการผลิตทุกวันด้วยการล้างเครื่องกรองโดยใช้เกลือ ความ

พึงพอใจต่อผลผลิตของโครงการสามารถตอบสนองความพึงพอใจในเรื่องคุณภาพผลิตภัณฑ์ได้มาก แต่กำไรและการปันผลตอบสนองความพึงพอใจได้เพียงปานกลาง ซึ่งสามารถพิจารณาได้แสดงตารางที่ 5 ดังนี้

ตารางที่ 5 แสดงการประเมินผลผลิตของโครงการ

รายการ	คณะกรรมการบริหาร		สมาชิกผู้ถือหุ้น		ชาวบ้าน		ผู้ที่อยู่บริเวณใกล้เคียง		พนักงานฝ่ายผลิต	
	\bar{X}	S.D.	\bar{X}	S.D.	\bar{X}	S.D.	\bar{X}	S.D.	\bar{X}	S.D.
1. ผลิตก้นน้ำดื่มมีสีสะอาดใส ปราศจากสิ่งเจือปน	4.80	.4472	4.83	.3892	4.08	.8610	-	-	5.00	.0000
2. ผลิตก้นน้ำดื่มไม่มีกลิ่นอับ หรือกลิ่นผิดปกติ	4.80	.4472	4.92	.2887	4.07	.9131	-	-	5.00	.0000
3. บรรจุภัณฑ์ (ขวด) สะอาดผ่านการฆ่าเชื้อโรคและอยู่ในสภาพดี	4.80	.4472	4.67	.4924	4.14	.8953	-	-	5.00	.0000
4. ผลิตก้นน้ำดื่มได้ผ่านการรับรองมาตรฐาน	4.80	.4472	4.83	.3892	4.11	.8406	-	-	5.00	.0000
5. ยอดการผลิตน้ำดื่มเพียงพอต่อความต้องการของชาวบ้านในชุมชน	4.60	.5477	4.33	.8876	3.82	.7800	-	-	4.00	1.4142
6. รายได้สุทธิต่อเดือนไม่ขาดทุน	4.20	1.3038	3.08	1.0836	-	-	-	-	-	-
7. มีการปันผลกำไรอย่างไรต่อเดือน	3.40	.8944	2.67	1.6697	-	-	-	-	-	-
8. ความพึงพอใจต่อผลผลิต	4.00	.7071	3.33	.9847	3.97	.7739	-	-	4.00	1.4124
จำนวน	N = 5		N = 12		N = 311		N = 42		N = 2	

เกณฑ์การประเมิน: ค่าเฉลี่ย > 3.51

โดยในรอบปีงบประมาณมีรายได้สุทธิมากกว่า รายจ่าย 437,286.00 บาท และมีอัตราส่วนของ ค่าใช้จ่ายกับผลประโยชน์เท่ากับ 1.00 : 1.36 ซึ่ง อัตราส่วนค่าใช้จ่ายต่ำกว่าผลประโยชน์ โดยมี ค่าใช้จ่ายต่อหน่วย 3.68 บาท คิดเป็นร้อยละ 73.6 ของราคาขาย และได้กำไร 1.32 บาท/หน่วย ถือว่า มีประสิทธิภาพ

5) การประเมินผลกระทบ (Impact Evaluation) พบว่า การยอมรับของผู้ที่มีส่วน เกี่ยวข้องมีความพึงพอใจมาก ชุมชนได้รับประโยชน์ ในเรื่องแหล่งน้ำดื่มของโครงการที่สามารถทำให้ ชุมชนหาซื้อน้ำดื่มได้ง่ายขึ้น สามารถทำให้ชุมชนหา ซื้อน้ำดื่มได้ในราคาประหยัด และเป็นปัจจัยหนึ่ง ในการเปลี่ยนค่านิยมการบริโภคน้ำดื่ม คือ สามารถ ทดแทนการบริโภคน้ำที่ไม่สะอาดและไม่ได้มาตรฐาน เช่น น้ำฝนที่ได้รับผลกระทบจากควันของโรงงาน อุตสาหกรรม รวมถึงน้ำประปา และน้ำบาดาล โดย เปลี่ยนแปลงวิถีชีวิตของชุมชนในเรื่องการบริโภค น้ำดื่มจากดื่มน้ำฝน หรือดื่มน้ำดื่มเองมาเป็นซื้อน้ำดื่ม บรรจุขวดบริโภค สำหรับผลกระทบต่อสิ่งแวดล้อมใน ด้านมลภาวะน้อยซึ่งพบว่าความเชื่อมั่นของผู้ที่อยู่ ใกล้เคียงและชาวบ้าน ในเรื่องดังกล่าวเป็นสิ่งที่ผู้รับ ผิดชอบไม่สามารถละเลยได้ เนื่องจากถูกมองว่า ส่งผลกระทบในระดับปานกลาง

นอกจากนี้ ผู้วิจัยพบว่า คลองหนองดินแดงมี ปัญหาเรื่องมลภาวะน้ำและดิน เนื่องจากปัจจัยอื่น ๆ ได้แก่ การปล่อยน้ำเสียลงดินและน้ำของโรงงาน อุตสาหกรรมอื่น ๆ การปล่อยน้ำมูลวัว หมู จาก ฟาร์มเลี้ยงสัตว์ในพื้นที่ใกล้เคียง ซึ่งปัจจุบันสภาพน้ำ ของบริเวณคลองไม่สามารถใช้บริโภคหรือแม้กระทั่ง อุปโภคได้

ข้อเสนอแนะ

1. ในด้านบริบท ควรมีการศึกษาความต้องการ และความคิดเห็นต่อโครงการของประชาชนในชุมชน อย่างต่อเนื่อง เพื่อสามารถพัฒนารูปแบบการดำเนินงานได้อย่างมีประสิทธิภาพมากยิ่งขึ้น และตอบสนอง ความต้องการของชุมชนได้อย่างต่อเนื่อง

2. ในด้านปัจจัยเบื้องต้น ควรจัดหางบประมาณ หมุนเวียน และพิจารณาความเหมาะสมของบุคลากร และเครื่องจักรโดยเฉพาะรถขนส่ง ซึ่งผู้บริหารควร ส่งเสริมการพัฒนาทักษะของบุคลากร และพิจารณา ความคุ้มค่าในระยะยาวของรถขนส่งที่มีสภาพเก่าและ ซ่อมแซมบ่อยครั้ง

3. ในด้านกระบวนการ สิ่งที่น่าเป็นห่วงคือเรื่อง ของการปันผลกำไรให้สมาชิก ซึ่งพบว่ายังไม่สามารถ ปันผลได้อย่างทั่วถึงและไม่ต่อเนื่อง จึงจำเป็นต้อง พิจารณาวางแผนรอบคอบ

4. ในด้านผลผลิต ควรเน้นความสะอาดของ ภาชนะบรรจุให้มากกว่านี้

5. ในด้านผลกระทบ ควรบำบัดความเค็มของ น้ำล้างเครื่องกรองก่อนทิ้ง

6. มุมมองจากปัญหาสิ่งแวดล้อม ผู้บริหารหรือ รัฐบาลท้องถิ่นควรใส่ใจคุณภาพการปล่อยมลพิษของ โรงงานอุตสาหกรรมในชุมชน ตลอดจนการปล่อย และครวเรือน ซึ่งทำให้แหล่งน้ำในชุมชนเน่าเสีย และควรหาทางบำบัดน้ำเสียให้กลับคืนสภาพดีก่อน จะสายเกินแก้

7. ในด้านการประเมินผล ควรมีการประเมินใน เรื่องของความคุ้มค่าและพิจารณาเรื่องความเหมาะสม รวมถึงการเสื่อมสภาพของอุปกรณ์ เครื่องมือ ยานพาหนะในระยะยาว สำหรับการวางแผนดำเนิน โครงการให้มีประสิทธิภาพอย่างแท้จริง

8. คณะกรรมการและผู้รับผิดชอบ ควรมีการวางแผนและพิจารณาในเรื่องของรายรับอย่างรอบคอบ และหาแนวทางในการพัฒนาเพื่อให้เกิดการปันผลอย่างเพียงพอ

9. คุณภาพน้ำดื่ม ควรมีการพัฒนาเรื่องความสะดวกของภาชนะบรรจุ และผู้ผลิตควรใส่ใจคุณภาพน้ำดื่มมากขึ้น เพื่อให้ประชาชนได้น้ำดื่มที่สะอาดและไม่เป็นอันตรายต่อสุขภาพ

10. สำหรับข้อเสนอแนะในการศึกษาครั้งต่อไป ควรมีการประเมินผลโดยใช้วิธีการเปรียบเทียบหรือเทียบเคียงระหว่างโครงการอื่น ๆ ที่ประสบผลสำเร็จเป็นอย่างดี เพื่อสร้างการบูรณาการร่วมกัน

กิตติกรรมประกาศ

ผู้เขียนขอขอบพระคุณ ดร. สุชีราภรณ์ สุวานนท์ อธิการบดีมหาวิทยาลัยเฉลิมกาญจนา ดร. พอพันธ์ุ สนเจริญ อธิการบดีวิทยาลัยเฉลิมกาญจนาระยอง นายกองค้การบริหารส่วนตำบลหนองดินแดง ผู้ว่าราชการจังหวัดนครปฐม ผู้นำชุมชนชาวบ้าน คุณพุทธชาติ อภิสมจารย์โยธิน คุณสนอง อภิสมจารย์โยธิน และผู้ทรงคุณวุฒิทุกท่านที่ให้ความอนุเคราะห์ด้วยดีตลอดกระบวนการ

บรรณานุกรม

Anderson, Jame E. 1975. **Public Policy-Making**. Great Britain: Thomas Nelson and Sons.
Chansom, Woradej. 1984. **Policy Implementation**. Bangkok: Sahai Block Printing. (in Thai).
วรเดช จันทรศร. 2527. **การนํานโยบายไปปฏิบัติ**. กรุงเทพมหานคร: สหายบล็อกการพิมพ์.

Cobb, Roger, Ross, Jennie-Keith, and Ross, March Howard. 1976. "Agenda Building as a Comparative Political Process." **The American Political Science Review**. 70, 1: 126-138.

Jansri, Boonpruk. 2006. **Project Document and Organization Information**. Nakhon Pathom: Nongdindang Sub-district Administration Office. (in Thai).

บุญปลุก จันทรศรี. 2549. **เอกสารโครงการและข้อมูลคณะกรรมการบริหาร**. นครปฐม: องค์การบริหารส่วนตำบลหนองดินแดง.

Mays, L.W. 1996. **Water Resources Handbook**. New York: McGraw Hill.

Nimpanich, Jumpol. 2006. **Policy Analysis**. 3rd ed. Bangkok: STOU Publishing. (in Thai).

จุมพล หนิมพานิช. 2549. **การวิเคราะห์นโยบาย**. พิมพ์ครั้งที่ 3. กรุงเทพมหานคร: โรงพิมพ์มหาวิทยาลัยสุโขทัยธรรมมาธิราช.

Stufflebeam, D., et al. 2007. **Systematic Evaluation**. Boston: Kluwer-Nij Hoff.

Suteetorn, Bussaba. 2014. "Research and Development of Training Package: Community Relations Strategy for Community Relations Officers Working for Government Agencies." **University of the Thai Chamber of Commerce Journal** 34, 2: 31-45. (in Thai).

บุษบา สุธีธร. 2557. "การวิจัยเพื่อพัฒนาชุดฝึกอบรม "กลยุทธ์การทำงานชุมชนสัมพันธ์" สำหรับ

ผู้ปฏิบัติงานชุมชนสัมพันธ์ในหน่วยงานของรัฐ”.
วารสารวิชาการ มหาวิทยาลัยหอการค้าไทย
34, 2: 31-45.

Thailand Department of Local Administration.
2010. **Information of Local Administration.**

NakhonPathom: Thailand Department of
Administration. (in Thai).

กรมส่งเสริมการปกครองท้องถิ่น. 2553. **สารสนเทศ
องค์การปกครองส่วนท้องถิ่น.** นครปฐม:
กรมส่งเสริมการปกครอง.



Phitsanu Aphisamacharayothin received his doctorate degree in Medical and Health Social Sciences from Mahidol University. He is currently a Vice President and Dean of the Faculty of Public Health, Chulalongkornrajavidyalaya University. His research interests are health behaviors, human anatomy and physiology, and toxicology.