

A

Assessment of the Tourism Potential of Nopphitam District Based on Community-Based Tourism Standard

Preeda Nakaray^{1,*} Chanida Rodyoo² Panjaporn Kuenui³

Received: March 23, 2020 Revised: April 16, 2020 Accepted: April 30, 2020

Abstract

This mixed research aimed 1) to identify and assess the tourism potential of Nopphitam District in Nakhon Si Thammarat Province, and 2) to examine the upgradability of community-based tourism in the case study of Baan Na-ngae, Nopphitam District. The data collection was carried out through an in-depth interview, a group discussion and a participant observation by relevant stakeholders such as, heads of community, tourism and community's entrepreneurs. In the time, quantitative method, mean statistics applied with the five aspects in potential of community-based tourism standard. The results showed that the overall tourism potential was outstanding in its sustainable and systematic management of natural resources and environment, with the highest rated score of 3.09, followed by the quality of community-based tourism service (2.49), and the management of socio-economic development and quality of life (2.30), the community cultural conservation and support (2.07), whereas the management of community-based tourism gained the lowest score (1.90). In addition, current tourism potential has not yet to have formalized community-based management. However, the community is considered potential in moving forward better tourism through key community capitals at hand including social and culture capital, wisdom capital, natural resource capital and economic capital.

Keywords: assessment of the tourism potential, community-based tourism, tourism enhancement

^{1,2,3} Department of Mass Communication, Faculty of Management Sciences, Nakhon Si Thammarat Rajabhat University

* Corresponding author. E-mail: preeda_nak@nstru.ac.th

ก

การประเมินศักยภาพการท่องเที่ยวนำก่อนบพิตตามเกณฑ์มาตรฐานการท่องเที่ยวยุโรป

ปริดา นัครี^{1*} ชนิตา รอดหยุด² ปัญจพร เกื้อนุ้ย³

วันรับบทความ: March 23, 2020 วันแก้ไขบทความ: April 16, 2020 วันตอบรับบทความ: April 30, 2020

บทคัดย่อ

การวิจัยครั้งนี้เป็นการวิจัยแบบผสมผสาน มีวัตถุประสงค์เพื่อสำรวจและประเมินศักยภาพการท่องเที่ยวยุโรปโดยชุมชนนำก่อนบพิต จังหวัดนครศรีธรรมราชและเพื่อศึกษาความสามารถในการยกระดับการท่องเที่ยวกรณีศึกษาการท่องเที่ยวโดยชุมชนบ้านนาแยะ ตำบลนาแยะ อำเภอนบพิตำ เก็บข้อมูลโดยการสัมภาษณ์เชิงลึก การสนทนากลุ่ม และการสังเกตการณ์แบบมีส่วนร่วมจากผู้นำชุมชน ผู้บริหารส่วนท้องถิ่น นักท่องเที่ยวและผู้ประกอบการในพื้นที่ ในขณะที่การวิเคราะห์ข้อมูลเชิงปริมาณ ใช้วิธีการหาค่าเฉลี่ยเพื่อเปรียบเทียบศักยภาพการท่องเที่ยวโดยชุมชนในแต่ละด้านของแต่ละกลุ่ม ผลการวิจัย พบว่า ศักยภาพการท่องเที่ยวโดยภาพรวมของอำเภอนบพิตำมีความเด่นด้านการจัดการทรัพยากรธรรมชาติหรือสิ่งแวดล้อมอย่างเป็นระบบและยั่งยืนมีคะแนนจากการประเมินสูงสุด คือ 3.09 (จากคะแนนเต็ม 4) รองลงมา ได้แก่ ด้านคุณภาพการบริการการท่องเที่ยวโดยชุมชน คะแนน 2.49 ด้านการจัดการเศรษฐกิจ สังคมและคุณภาพชีวิตที่ดี คะแนน 2.3 ด้านการอนุรักษ์และส่งเสริมมรดกทางวัฒนธรรมชุมชน คะแนน 2.07 ในขณะที่ด้านการบริหารจัดการการท่องเที่ยวโดยชุมชนมีคะแนนต่ำสุด คือ 1.9 นอกจากนี้ การยกระดับความสามารถในการท่องเที่ยวกรณีศึกษาการท่องเที่ยวโดยชุมชนบ้านนาแยะมีศักยภาพในการขับเคลื่อนเพื่อการพัฒนาด้านการท่องเที่ยว เนื่องจากมีต้นทุนชุมชนที่สำคัญ ได้แก่ 1) ทุนทางสังคมและวัฒนธรรม 2) ทุนภูมิปัญญา 3) ทุนธรรมชาติ และ 4) ทุนทางเศรษฐกิจ

คำสำคัญ: การประเมินศักยภาพ การท่องเที่ยวโดยชุมชน การยกระดับการท่องเที่ยว

^{1,2,3} หลักสูตรนิเทศศาสตร์ คณะวิทยาการจัดการ มหาวิทยาลัยราชภัฏนครศรีธรรมราช

* Corresponding author. E-mail: preeda_nak@nstru.ac.th

บทนำ

ในอนาคตรูปแบบการท่องเที่ยวจะเปลี่ยนแปลงมากขึ้นด้วยเทคโนโลยีและนวัตกรรมที่เข้ามา ดังนั้น การจัดการด้านการท่องเที่ยวจะต้องมีความเหมาะสมและเพียงพอต่อจำนวนนักท่องเที่ยวที่เพิ่มมากขึ้นและการวิเคราะห์การจัดการด้านการท่องเที่ยวจากกลุ่มนักท่องเที่ยวอาจจัดแบ่งออกเป็น 2 กลุ่ม โดยการจัดการด้านการท่องเที่ยวและรูปแบบการท่องเที่ยวที่มีความเหมาะสมกับกลุ่มนักท่องเที่ยวชาวไทยและชาวต่างประเทศ (ฟ้าพิไล ทวีสินโสภา, กิตติศักดิ์ ทวีสินโสภา, และเพ็ญพร เกิดสุข, 2558) อำเภออบพิต้า จังหวัดนครศรีธรรมราช เป็นพื้นที่ที่มีแหล่งท่องเที่ยวทางธรรมชาติที่สวยงามและหลากหลายประเภท ด้วยสภาพภูมิศาสตร์ซึ่งถูกโอบล้อมด้วยภูเขา แต่รายได้ที่เกิดจากการท่องเที่ยวยังคงอยู่ในระดับต่ำ เมื่อเปรียบเทียบกับพื้นที่อื่น ๆ ในจังหวัดนครศรีธรรมราชที่มีฐานทรัพยากรธรรมชาติในระดับที่ใกล้เคียงกันหรือน้อยกว่า การท่องเที่ยวโดยชุมชนอำเภออบพิต้าจะมีความโดดเด่นเฉพาะบางพื้นที่ ได้แก่ ตำบลอบพิต้าและตำบลกรุงชิง เนื่องจากเป็นพื้นที่ที่มีทรัพยากรธรรมชาติอุดมสมบูรณ์มาก แหล่งท่องเที่ยวซึ่งเป็นที่ยอมรับของนักท่องเที่ยว ได้แก่ น้ำตกกรุงชิง ทะเลหมอกเขาจิ้งโหล่น บ่อน้ำร้อน และล่องแก่งคลองกลาย ลักษณะการจัดการการท่องเที่ยวเกิดจากการรวมตัวกันของสมาชิกในชุมชนในละแวกใกล้เคียง ระดมทุนกันเพื่อจัดตั้งกลุ่มและมอบหมายหน้าที่ความรับผิดชอบเพื่อการบริการและอำนวยความสะดวกแก่นักท่องเที่ยว

นอกจากแหล่งท่องเที่ยวที่เป็นที่ดึงดูดใจนักท่องเที่ยวแล้วก็ยังมี การนำสินค้าชุมชนแทรกเข้ากับโปรแกรมการท่องเที่ยว อาทิ การฝึกทำผ้ามัดย้อมจากวัสดุธรรมชาติที่นักท่องเที่ยวสามารถนำกลับเป็นของที่ระลึกได้ แต่ทั้งนี้ การจัดโปรแกรมการท่องเที่ยวดังกล่าวสามารถรองรับนักท่องเที่ยวได้จำนวนจำกัดเนื่องจากเงื่อนไขด้านความพร้อมของสถานที่ เช่น ทางแคบและเส้นทางลาดชัน อาจเกิดอุบัติเหตุได้หากคนขับไม่ชำนาญทาง รวมทั้งศักยภาพของสมาชิกในกลุ่มการท่องเที่ยวที่มีความสามารถเฉพาะด้านและมีจำนวนน้อย เช่น ฝึกพายสำหรับการล่องแก่ง คนขับรถกระบะระบบขับเคลื่อน 4 ล้อ สำหรับนำนักท่องเที่ยวขึ้นเขา ผู้ให้ข้อมูลชุมชนหรือเรื่องเล่าของชุมชนที่ส่วนใหญ่จะเป็นเพียงหัวหน้ากลุ่ม ประกอบกับนักท่องเที่ยวที่เดินทางมาท่องเที่ยวที่นั่นนิยมเดินทางแบบไป-กลับ (one day trip) จึงทำให้รายได้จากการท่องเที่ยวยังไม่สูงมากนัก ในขณะที่ตำบลนาแหง และตำบลกะหร่อนมีความโดดเด่นด้านการท่องเที่ยวเชิงวัฒนธรรม แต่อย่างไรก็ตาม พื้นที่ใน 2 ตำบลดังกล่าวยังไม่เป็นที่รู้จักของนักท่องเที่ยวทั่วไป หากพิจารณาในภาพรวมเกี่ยวกับสถานการณ์การท่องเที่ยวโดยชุมชนของอำเภออบพิต้า สามารถกล่าวได้ว่า มีการดำเนินการสำหรับบางพื้นที่และยังมีจำนวนน้อยที่เข้าสู่การประเมินศักยภาพการท่องเที่ยวตามเกณฑ์มาตรฐานการท่องเที่ยวโดยชุมชนอย่างเต็มรูปแบบ

ดังนั้น คณะผู้วิจัยจึงสนใจที่จะศึกษาเกี่ยวกับศักยภาพการท่องเที่ยวในพื้นที่อำเภออบพิต้าในปัจจุบันว่าอยู่ในระดับใด มีจุดเด่นและจุดด้อยที่ควรพัฒนาด้านใดบ้างโดยใช้เกณฑ์มาตรฐานการท่องเที่ยวโดยชุมชน (พจนาน สุวนศรี และสมภาพ ยี่งอ, 2556) และวิเคราะห์ระดับความสามารถในการยกระดับการท่องเที่ยวกรณีศึกษาการท่องเที่ยวโดยชุมชนบ้านนาแวง ตำบลนาแหง อำเภออบพิต้า จังหวัดนครศรีธรรมราช ซึ่งเป็นชุมชนที่กำลังเริ่มดำเนินการด้านการท่องเที่ยว

วัตถุประสงค์

1. เพื่อสำรวจและประเมินศักยภาพการท่องเที่ยวโดยชุมชน อำเภอหนองพิดำ จังหวัดนครศรีธรรมราช
2. เพื่อศึกษาความสามารถในการยกระดับการท่องเที่ยว กรณีศึกษาการท่องเที่ยวโดยชุมชนกลุ่มบ้านนาแวง ตำบลนาแวง อำเภอหนองพิดำ จังหวัดนครศรีธรรมราช

ทบทวนวรรณกรรม

แนวคิดเกี่ยวกับการท่องเที่ยวโดยชุมชน (Community-based Tourism)

Stone และ Stone (2011) กล่าวถึงการท่องเที่ยวโดยชุมชน (CBT) ว่าเป็นลักษณะการท่องเที่ยวที่อยู่บนพื้นฐานของการพัฒนาอย่างยั่งยืน ซึ่งเป็นกิจกรรมที่สนับสนุนการมีส่วนร่วมของชุมชนที่ให้ความสำคัญกับการพัฒนาแบบองค์รวม นอกจากนี้ Ruiz-Ballesteros (2011) ได้ระบุเพิ่มเติมว่าการท่องเที่ยวโดยชุมชนนั้นแตกต่างจากการท่องเที่ยวรูปแบบอื่น ๆ ตรงที่ไม่ได้มีเป้าหมายสูงสุดเพื่อแสวงหาผลกำไร แต่มุ่งหวังผลประโยชน์ที่จะเกิดขึ้นจากการรวมกลุ่มของสมาชิกในชุมชน ดังนั้น การท่องเที่ยวโดยชุมชนจึงเป็นรูปแบบการท่องเที่ยวทางเลือกสำหรับชุมชนที่มีเป้าหมายเพื่อการพัฒนาอย่างยั่งยืน โดยอาศัยประเพณีและวัฒนธรรมของชุมชนเป็นกลไกขับเคลื่อน แต่อย่างไรก็ตาม คุณลักษณะความเป็นชุมชนจะไม่ลดลงหรือไม่จางหายไป ยิ่งไปกว่านั้นชุมชนยังสามารถกำหนดกลยุทธ์เพื่อการดำรงอยู่ของระบบสังคมและระบบนิเวศที่ตอบโจทยการพัฒนาอย่างยั่งยืนต่อชุมชนตัวเองได้ Spenceley (2008) ได้ระบุถึงคุณลักษณะของการท่องเที่ยวโดยชุมชนมี 3 ประการ ดังนี้ 1) มีที่ตั้งอยู่ในชุมชน หมายถึง เป็นพื้นที่ที่ชุมชนใช้ในการทำกิจกรรมด้านการดำรงชีวิตและด้านเศรษฐกิจ 2) ความเป็นเจ้าของ กล่าวคือ มีการบริหารจัดการโดยสมาชิกเพียงชุมชนเดียวหรือหรือสมาชิกมาจากหลายชุมชนก็ได้ และ 3) ริเริ่มโดยมีผู้นำตามโครงสร้างการบริหารงาน

การประเมินศักยภาพการท่องเที่ยวตามเกณฑ์มาตรฐานการท่องเที่ยวโดยชุมชน

พจนา สวนศรี และสมภพ ยี่จ่อหอ (2556) กล่าวถึงเกณฑ์การพัฒนาการท่องเที่ยวโดยชุมชนของประเทศไทย (CBT Thailand) หมายถึง ตัวชี้วัดการประเมินองค์ประกอบของการพัฒนาชุมชนโดยใช้การท่องเที่ยวเป็นเครื่องมือเป็นหลักที่คำนึงถึงความยั่งยืนและความอยู่ดีมีสุขของประชาชน 5 ด้าน ได้แก่ 1) ด้านการบริหารจัดการการท่องเที่ยวโดยชุมชน 2) ด้านการจัดการเศรษฐกิจ สังคม และคุณภาพชีวิตที่ดี 3) ด้านการอนุรักษ์และส่งเสริมมรดกทางวัฒนธรรมชุมชน 4) ด้านการจัดการทรัพยากรธรรมชาติหรือสิ่งแวดล้อมอย่างเป็นระบบและยั่งยืน และ 5) ด้านคุณภาพการบริการและความปลอดภัย สำหรับเกณฑ์การพัฒนาการท่องเที่ยวโดยชุมชน 5 ด้านนั้น จะแบ่งเป้าประสงค์รวมทั้งสิ้น 29 เป้าประสงค์ โดยแต่ละเป้าประสงค์จะประกอบด้วย “เกณฑ์ย่อย” ที่ใช้วัดระดับประสิทธิภาพและคุณภาพของแต่ละเป้าประสงค์ และในแต่ละ “เกณฑ์ย่อย” จะประกอบด้วย “ข้อการประเมิน” เพื่อชี้วัดความสมบูรณ์ของเกณฑ์ย่อยแต่ละข้อ

แนวคิดเกี่ยวกับศักยภาพแหล่งท่องเที่ยว

ไบเฟิร์น วงษ์บัวงาม และमुखสุดา พูลสวัสดิ์ (2556) กล่าวว่า ศักยภาพของแหล่งท่องเที่ยว หมายถึง ความพร้อมของแหล่งท่องเที่ยวที่เอื้อต่อการพัฒนา การปรับปรุงหรือการทำให้เกิดความเปลี่ยนแปลง รวมถึงความน่าสนใจของท้องถิ่นนั้นว่ามีเพียงพอที่จะดึงดูดนักท่องเที่ยวให้ตัดสินใจเดินทางไปยังแหล่งท่องเที่ยวนั้นหรือไม่ ในขณะที่การประเมินศักยภาพ หมายถึง ความพร้อมของแหล่งท่องเที่ยวในพื้นที่ โดยพิจารณาด้านลักษณะทางกายภาพ การรักษาคุณภาพสิ่งแวดล้อม ด้านเศรษฐกิจและสังคม ด้านศิลปวัฒนธรรม ด้านธรรมชาติ ด้านการเกษตรและด้านการบริหารจัดการ

วิธีดำเนินการวิจัย

การวิจัยครั้งนี้เป็นการวิจัยแบบผสมผสาน สำหรับการวิจัยเชิงคุณภาพใช้แบบสัมภาษณ์กึ่งโครงสร้างในการเก็บรวบรวมข้อมูลจากกลุ่มตัวอย่างที่อาศัยการสุ่มแบบเฉพาะเจาะจง (Purposive sampling) จากผู้ที่มีส่วนเกี่ยวข้องกับการท่องเที่ยว ในขณะที่การวิจัยเชิงปริมาณใช้สถิติเชิงพรรณนา สำหรับการคำนวณหาค่าเฉลี่ยของคะแนนการประเมินผลศักยภาพในแต่ละด้าน ซึ่งมีรายละเอียด ดังนี้

1) การสนทนากลุ่ม (Focus group) โดยแบ่งเป็นกลุ่มผู้นำชุมชน ได้แก่ ผู้ใหญ่บ้าน ผู้ช่วยผู้ใหญ่บ้าน นายกองค์การบริหารส่วนท้องถิ่น (ตามลำดับและตามความสะดวก) ใน 4 ตำบล ๆ ละ 3 คน รวม จำนวน 12 คน สมาชิกในชุมชนทั้ง 4 ตำบล ๆ ละ 20 คน สุ่มตัวอย่างแบบเฉพาะเจาะจงจากกลุ่มตัวอย่างที่ทำงานเกี่ยวข้องกับการท่องเที่ยว โดยเบื้องต้นขอบัญชีรายชื่อกลุ่มตัวอย่างจากการท่องเที่ยวและกีฬาอำเภออบพิดำ และสอบถามข้อมูลเพิ่มเติมจากผู้ในแต่ละตำบล แล้วจึงวิเคราะห์ข้อมูลตามเกณฑ์มาตรฐานการท่องเที่ยวโดยชุมชน 5 ด้าน (พจนา สวนศรี และสมภพ ยี่จ่อหอ, 2556) หลังจากนั้นให้กลุ่มตัวอย่างระบุค่าคะแนนเชิงตัวเลขและนักวิจัยก็เป็นผู้ระบุค่าคะแนนอีกฝ่ายหนึ่งด้วยเพื่อตรวจสอบข้อมูลแล้วจึงแสดงผลการประเมินด้วยค่าเฉลี่ย เพื่อตอบวัตถุประสงค์การวิจัยข้อที่ 1

2) การสัมภาษณ์เชิงลึก (In-depth interview) เก็บข้อมูลจากนายอำเภออบพิดำ ผู้บริหารและตัวแทนผู้บริหารส่วนท้องถิ่น จำนวน 6 คน โดยคัดเลือกจากผู้บริหารส่วนท้องถิ่นจาก 4 ตำบลซึ่งประกอบด้วย ผู้ใหญ่บ้าน ผู้ช่วยผู้ใหญ่บ้าน นายกองค์การบริหารส่วนตำบล รองนายกองค์การบริหารส่วนตำบล เจ้าหน้าที่ประชาสัมพันธ์ นักท่องเที่ยว จำนวน 10 คน เป็นการสุ่มตัวอย่างโดยบังเอิญ จากนักท่องเที่ยวที่เดินทางมาท่องเที่ยวในชุมชนขณะที่ผู้วิจัยเดินทางไปเก็บข้อมูล ผู้ประกอบการด้านการท่องเที่ยว 12 คน สุ่มตัวอย่างจากผู้ประกอบการซึ่งจัดกิจกรรมการท่องเที่ยว ผู้ประกอบการด้านอาหารและที่พัก และผู้ประกอบการด้านการบริการต่าง ๆ เพื่อตอบวัตถุประสงค์การวิจัยข้อที่ 1 และ 2

3) การสังเกตการณ์แบบมีส่วนร่วม (Participation observation) โดยการเดินทางสำรวจแหล่งท่องเที่ยวและประเมินกิจกรรมการท่องเที่ยวในอำเภออบพิดำ จังหวัดนครศรีธรรมราช โดยมีผู้ร่วมเก็บข้อมูลคือ นักวิจัย จำนวน 6 คน นักศึกษาในรายวิชาการสื่อสารเพื่อการพัฒนาท้องถิ่นจำนวน 30 คน และมีผู้นำทางจำนวน 8 คน เพื่อตอบวัตถุประสงค์การวิจัยข้อที่ 1

ผลการวิจัย

จากวัตถุประสงค์การวิจัยข้อที่ 1 เพื่อสำรวจและประเมินศักยภาพการท่องเที่ยวโดยชุมชนอำเภอนบพิตำ จังหวัดนครศรีธรรมราช ซึ่งผู้วิจัยนำเสนอข้อมูลของแต่ละกลุ่มและผลการประเมินศักยภาพการท่องเที่ยวตามเกณฑ์มาตรฐานการท่องเที่ยวโดยชุมชน 5 ด้าน ดังนี้

1.1 กลุ่มวิสาหกิจอนุรักษ์บ่อน้ำร้อนกรุงชิงเพื่อการท่องเที่ยว ตั้งอยู่ ณ ตำบลกรุงชิง อำเภอนบพิตำ เป็นพื้นที่ที่มีความอุดมสมบูรณ์ตามธรรมชาติมีการจัดการท่องเที่ยวโดยชุมชน ดำเนินการภายใต้การระดมทุนของสมาชิกเป็นกองทุนเพื่อการท่องเที่ยว มีการวางแผนด้านเงินทุนของชุมชนในการเตรียมการบริหารเงินทุนของชุมชนโดยรวม เนื่องจากมีรายได้ที่เกิดจากการท่องเที่ยว ได้แก่ “1) รายได้จากการเข้าพัก 2) รายได้จากกิจกรรมการท่องเที่ยว 3) รายได้จากการขายสินค้าที่ระลึก 4) รายได้จากการจ่ายค่าพาหนะ 5) รายได้จากการแสดงและ 6) รายได้จากค่าอาหาร” (วันวิสาข์ ธรรมวิธา, 2562, น. 15) และการจัดสรรกำไรแก่สมาชิกในกลุ่ม สำหรับการท่องเที่ยวใน 1 วัน นักท่องเที่ยวจะได้รับความคุ้มค่าจากการได้ลองแก่งแม่น้ำคลองกลายและรู้สึกผ่อนคลายจากการแช่เท้าที่บ่อน้ำร้อน มีบริการรถรับ-ส่งในการเดินทางและบริการอาหารแก่นักท่องเที่ยวที่จะไปในแหล่งท่องเที่ยวของชุมชนอื่นในพื้นที่ใกล้เคียง แต่ถ้านักท่องเที่ยวสนใจจะไปต่อถ้าหงส์ หรือน้ำตกปากกรุงชิงด้วยต้องใช้เวลาอย่างน้อย 2 วัน รถทุกประเภทสามารถเข้าถึงได้ แต่เส้นทางไปลองแก่งต้องใช้รถกระบะระบบขับเคลื่อน 4 ล้อ (Four-wheel trucks) และอาศัยคนในพื้นที่หรือคนที่มีความชำนาญในเส้นทางเป็นผู้ขับเท่านั้น สามารถติดต่อข้อมูลแหล่งท่องเที่ยวผ่านทางเฟซบุ๊กแฟนเพจ “บ่อน้ำร้อนกรุงชิง” และ “ลองแก่งกรุงชิงกับชุมชนบ้านพิตำ-ลองแก่งคลองกลาย”

1.2 กลุ่มวิสาหกิจชุมชนท่องเที่ยวเชิงอนุรักษ์ต้นน้ำกลาย ตั้งอยู่ในตำบลนบพิตำ อำเภอนบพิตำ จังหวัดนครศรีธรรมราช เกิดจากการรวมตัวกันของสมาชิกในชุมชนบ้านทุ่งใน โดยยึดหลักแนวคิดในการอนุรักษ์ทรัพยากรธรรมชาติ การรักษานวนธรรมชาติแบบประเพณีที่ถือปฏิบัติของคนในชุมชน เน้นการท่องเที่ยวตามเส้นทางธรรมชาติและเยี่ยมชมวิสาหกิจชุมชนกลุ่มต่าง ๆ เช่น กลุ่มสบู่ กลุ่มขนม กลุ่มจักสาน กลุ่มผักปลอดสารพิษ มีการย้อมผ้าจากสีธรรมชาติ มีการนำผักเหลือมาแปรรูปเป็นสบู่ และทางกลุ่มยังมีมีคฤหาสน์ที่คอยให้บริการแก่นักท่องเที่ยว นอกจากนี้ ยังมีการท่องเที่ยวเชิงวัฒนธรรมซึ่งเป็นงานประจำปีเพื่อเป็นการระลึกถึง “พ่อท่านกลาย” ซึ่งเป็นที่เคารพ ศรัทธาของคนในชุมชน รวมทั้งเป็นแหล่งหลอมรวมจิตใจของคนในพื้นที่ ในพื้นที่แห่งนี้ยังสะท้อนถึงความเป็นพหุวัฒนธรรมมีทั้งคนไทยจีน ไทยอิสลาม ไทยพุทธ มีที่พักที่ติดริมน้ำสามารถมองเห็นภูเขาสูงทอดตัวเป็นแนวยาวล้อมรอบที่พิกอย่างชัดเจน ไว้คอยบริการนักท่องเที่ยวที่สนใจจะพักในชุมชนทางกลุ่มมีเฟซบุ๊ก ชื่อ “วิสาหกิจชุมชนท่องเที่ยวเชิงอนุรักษ์ต้นน้ำกลายบ้านทุ่งใน”

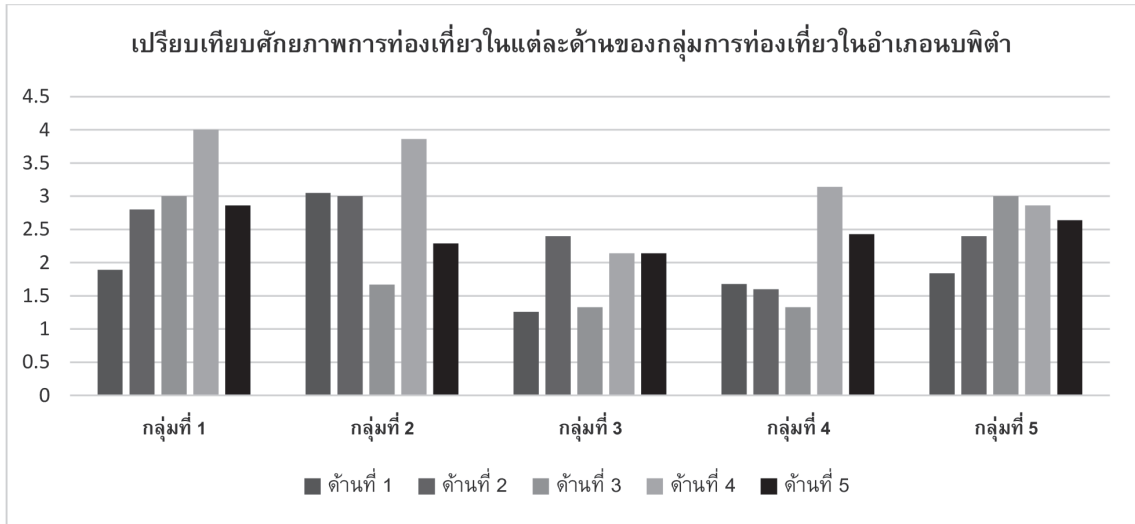
1.3 ศูนย์การเรียนรู้คุ่มตาหนู ตั้งอยู่ในตำบลกรุงชิง อำเภอนบพิตำ จังหวัดนครศรีธรรมราช เป็นแหล่งเรียนรู้เกี่ยวกับการท่องเที่ยวเชิงนิเวศ ทำเกษตรแบบผสมผสาน ทางศูนย์การเรียนรู้คุ่มตาหนู เปิดให้นักท่องเที่ยวได้เข้ามาสัมผัส เรียนรู้การทำเกษตรแบบผสมผสาน การแปรรูปสินค้าจากผลไม้ตามฤดูกาล และเปิดเป็นพื้นที่จำลองถ่ายทอดองค์ความรู้ทางด้านเกษตร บริเวณโดยรอบของศูนย์การเรียนรู้คุ่มตาหนู

เต็มไปด้วยธรรมชาติและป่าไม้ที่ยังคงมีความอุดมสมบูรณ์ มีแหล่งท่องเที่ยวทางธรรมชาติที่อยู่ในพื้นที่ใกล้ ๆ ศูนย์การเรียนรู้คุ่มตาหนูย ได้แก่ กลุ่มวิสาหกิจอนุรักษ์บ่อน้ำร้อนกรุงชิงเพื่อการท่องเที่ยว สามารถเดินทางด้วยรถยนต์ส่วนตัว มีบริการรถรับ-ส่งจากสนามบินและมีรถบริการไปยังจุดท่องเที่ยวต่าง ๆ ในพื้นที่ใกล้เคียง ระยะเวลาที่เหมาะสมสำหรับการท่องเที่ยวที่นั่น ควรใช้เวลา 2 วัน 1 คืน เพื่อให้นักท่องเที่ยวได้รู้สึกผ่อนคลายและได้ใกล้ชิดกับธรรมชาติให้มากที่สุด นักท่องเที่ยวสามารถรับบริการข้อมูลเกี่ยวกับการท่องเที่ยวผ่านทางเว็บไซต์ (<https://www.khumtanui.com>) และเฟซบุ๊ก “คุ่มตาหนูย Khumtanui”

1.4 กลุ่มวิสาหกิจการท่องเที่ยวเชิงเกษตรผสมผสาน หมู่ 3 ตำบลกรุงชิง มีลักษณะการท่องเที่ยวเชิงเกษตรแบบผสมผสานและท่องเที่ยวเชิงนิเวศแบบผจญภัย จึงทำให้เป็นพื้นที่ที่สามารถดึงดูดให้นักท่องเที่ยวเข้ามาเที่ยวและได้รับความนิยมนมากที่สุด บริหารจัดการการท่องเที่ยวโดยชุมชน ให้บริการท่องเที่ยวตามเส้นทางธรรมชาติ มีกิจกรรมสำหรับการบริการแก่นักท่องเที่ยว ได้แก่ 1) จิบกาแฟยามเช้าสัมผัสผืนทะเลหมอกเขาจังโหล่น 2) กิจกรรมล่องแก่งแม่น้ำคลองกลาย 3) การทำผ้ามัดย้อมจากสีของลูกประและสีจากเปลือกมังคุด ทางกลุ่มมีบริการรถรับ-ส่งนักท่องเที่ยวจากสนามบินไปยังจุดท่องเที่ยวต่าง ๆ ในพื้นที่ใกล้เคียง ระยะเวลาที่เหมาะสมสำหรับการท่องเที่ยว คือ 3 วัน 2 คืน สามารถติดต่อขอข้อมูลจากกลุ่มวิสาหกิจการท่องเที่ยวเชิงเกษตรผสมผสาน หมู่ 3 ตำบลกรุงชิงทางเฟซบุ๊ก “กลุ่มวิสาหกิจการท่องเที่ยวเชิงเกษตรผสมผสาน ม.3 กรุงชิง” และ “พีโก จรรย์ชาติ”

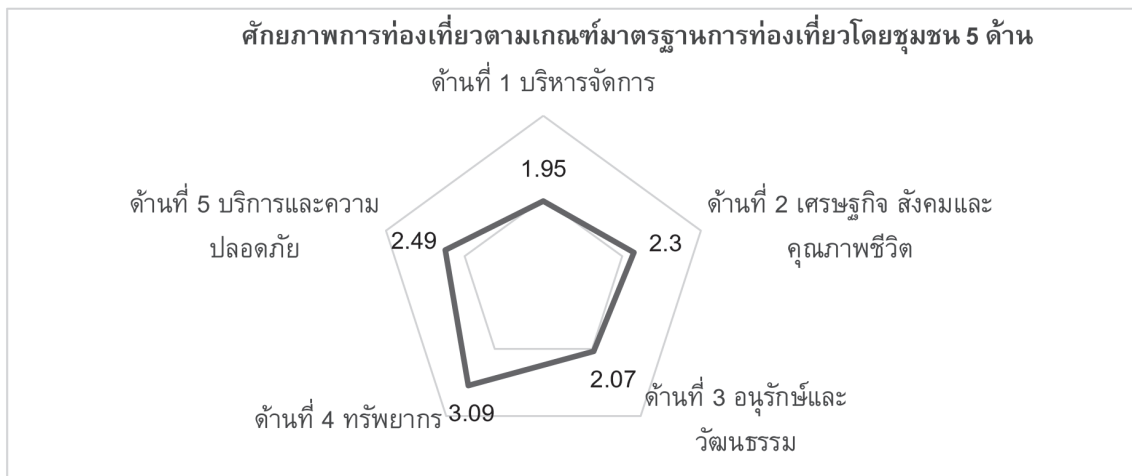
1.5 กลุ่มท่องเที่ยวบ้านนาแะ หมู่ 1 ตำบลนาแะ เดิมทีเป็นกลุ่มที่รวมตัวขึ้นเพื่อส่งเสริมวิสาหกิจชุมชนซึ่งสืบเนื่องจากโครงการนวัตกรรมวิถี โดยมีตลาดนัดนวัตกรรมบ้านนาแะ ที่สามารถดำเนินการได้อย่างต่อเนื่องจนถึงปัจจุบัน สมาชิกในกลุ่มจะนำสินค้าของชุมชน ได้แก่ เครื่องแกง ไม้กวาด ไม้เท้ากายสิทธิ์ การปั้นหัวสัตว์ การสกัดน้ำมันแก้ปวดจากพืชในชุมชนมาวางจำหน่ายในทุกวันที่ 22 ของเดือน เนื่องจากเป็นวันออมทรัพย์ของหมู่บ้าน ชุมชนบ้านนาแะ หมู่ 1 ได้รับรางวัลกลุ่มออมทรัพย์ดีเด่นของจังหวัดนครศรีธรรมราช ประจำปี 2562 จึงทำให้มีเครือข่ายกลุ่มออมทรัพย์เข้ามาศึกษาดูงานอย่างต่อเนื่อง นอกจากนี้ ยังมีทรัพยากรทางธรรมชาติที่สามารถส่งเสริมการท่องเที่ยวเชิงวัฒนธรรม ได้แก่ ถ้ำเขานายปาน ซึ่งมีตำนานเรื่องเล่าสืบต่อกันมานับพันปีว่า ท่านเป็นทหารติดตามพระเจ้าตาก ซึ่งพื้นที่บริเวณถ้ำมีร่องรอยการตั้งทัพ เช่น มีบ้านดิน มีสถานที่ถลุงเหล็กตีดาบ มีการตั้งชุมชนและมีวัดอยู่หน้าถ้ำ ภายในถ้ำมี “เหล็กไหล” หากใครได้ครอบครองก็จะก่อให้เกิดสิ่งดี ๆ กับตัวเอง มีสระน้ำเหมืองดอลลาร์ เป็นสระน้ำที่เกิดจากการทำเหมืองแร่เพื่อขุดหาแร่ดีบุกของนายทุนจากบริษัทเอกชน ปัจจุบันเปิดบริการเป็นแหล่งตกปลา และเป็นสถานที่รวมตัวของสมาชิกในชุมชนในการทำกิจกรรมสำคัญตามประเพณี คือ กิจกรรมลอยกระทง มี ‘โรงคั่วกาแฟ’ เป็นสถานที่ท่องเที่ยวแห่งใหม่ การเดินทางเข้าไปในสถานที่ท่องเที่ยวของกลุ่มบ้านนาแะ ตำบลนาแะนั้น จำเป็นต้องใช้รถยนต์ส่วนตัว

จากการนำเสนอข้อมูลจากการสำรวจและประเมินศักยภาพการท่องเที่ยวของอำเภออบพิทาข้างต้น ผู้วิจัยใคร่ขอเสนอแผนภาพสรุปเชิงเปรียบเทียบศักยภาพในแต่ละด้านของการท่องเที่ยวทั้ง 5 กลุ่ม ดังนี้



ภาพที่ 1 แสดงข้อมูลเชิงเปรียบเทียบศักยภาพการท่องเที่ยวของกลุ่มการท่องเที่ยวทั้ง 5 กลุ่ม

นอกจากการประเมินศักยภาพการท่องเที่ยวของแต่ละกลุ่มแล้ว เพื่อให้เห็นมุมมองเพิ่มเติมในการพัฒนาและยกระดับการท่องเที่ยวอำเภอนบพิตำ ผู้วิจัยจึงได้นำเสนอผลการประเมินศักยภาพการท่องเที่ยวตามเกณฑ์มาตรฐานการท่องเที่ยวโดยชุมชนอำเภอนบพิตำในภาพรวมทั้ง 5 ด้าน (พจนา สวนศรี และสมภพ ยี่จ่อหอ, 2556) พบว่า โดยภาพรวมคะแนนด้านการจัดการทรัพยากรธรรมชาติหรือสิ่งแวดล้อมอย่างเป็นระบบและยั่งยืนมีคะแนนจากการประเมินสูงสุด คือ 3.09 รองลงมา ได้แก่ ด้านคุณภาพการบริการการท่องเที่ยวโดยชุมชน คะแนน 2.49 ด้านการจัดการเศรษฐกิจ สังคม และคุณภาพชีวิตที่ดี คะแนน 2.30 ด้านการอนุรักษ์และส่งเสริมมรดกทางวัฒนธรรมชุมชน คะแนน 2.07 ในขณะที่ด้านการบริหารจัดการการท่องเที่ยวโดยชุมชนมีคะแนนต่ำสุด คือ 1.95 ดังแผนภาพต่อไปนี้



ภาพที่ 2 การประเมินศักยภาพการท่องเที่ยวตามเกณฑ์มาตรฐานการท่องเที่ยวโดยชุมชน 5 ด้าน

วัตถุประสงค์การวิจัยข้อที่ 2 เพื่อศึกษาความสามารถในการยกระดับการท่องเที่ยวกรณีศึกษาการท่องเที่ยวโดยชุมชนกลุ่มบ้านนาแะ ตำบลนาแะ อำเภออบพิต้า

ชุมชนบ้านนาแะ ตำบลนาแะ อำเภออบพิต้า ในปัจจุบันกำลังริเริ่มดำเนินการการท่องเที่ยวโดยชุมชน จากการที่ผู้วิจัยเก็บข้อมูลด้วยการสนทนากลุ่มและการสัมภาษณ์ จากผู้ใหญ่บ้าน ผู้ช่วยผู้ใหญ่บ้าน และสมาชิกในชุมชนซึ่งเป็นตัวแทนของชุมชนคัดเลือกจากการมีบทบาทในการทำงานชุมชน เช่น คณะกรรมการชุมชน คณะกรรมการกลุ่มออมทรัพย์ คณะกรรมการกองทุนหมู่บ้าน ประชาสัมพันธ์ของชุมชนและสมาชิกทั่วไป พบว่า ชุมชนบ้านนาแะมีต้นทุนชุมชนที่สำคัญ ได้แก่ “1) ทุนทางสังคมและวัฒนธรรม (Social and culture capital) 2) ทุนภูมิปัญญา (Wisdom capital) 3) ทุนธรรมชาติ (Natural resource capital) 4) ทุนทางเศรษฐกิจ (Economic capital)” (วันวิสาข์ ธรรมวิชา, 2562, น. 12) ดังนี้

1) ทุนทางสังคมและวัฒนธรรม (Social and culture capital) ได้แก่ การที่ชุมชนได้อยู่ร่วมกันอย่างสงบสุข มีความสามัคคี มีเป้าหมายร่วมกันเพื่อการพัฒนา รวมทั้งการมีความพยายามที่จะยกระดับกิจกรรมประเพณี วัฒนธรรมของชุมชนให้เป็นกิจกรรมสำคัญจนเป็นศูนย์รวมจิตใจของสมาชิกในชุมชน นอกจากนี้ ในชุมชนยังสะท้อนความร่วมมือที่จะทำให้เป็นชุมชนที่มีบ้านเรือนที่สวยงามและเป็นเมืองที่น่าอยู่ นำแนวคิดเศรษฐกิจพอเพียงมาประยุกต์ใช้ในครัวเรือนโดยเฉพาะบ้านตัวอย่างของชุมชน

2) ทุนภูมิปัญญา (Wisdom capital) สมาชิกในชุมชนได้รับการปลูกฝังและถ่ายทอดความรู้จากรุ่นสู่รุ่นเกี่ยวกับการประกอบอาชีพและการดำรงชีวิตโดยอาศัยฝีมือและทักษะความสามารถจากการฝึกฝนและการเรียนรู้เพิ่มเติม เช่น การแกะสลักไม้เท้ากายสิทธิ์ การสกัดน้ำมันแก้ปวดเมื่อยจากต้นไม้ประจำถิ่น ซึ่งผลผลิตที่เกิดขึ้นสะท้อนคุณค่าทางด้านจิตใจและสามารถบอกกล่าวเรื่องราวของชุมชนให้แก่ผู้ที่สนใจมาเยี่ยมชมได้

3) ทุนธรรมชาติ (Natural resource capital) บ้านนาแะเป็นพื้นที่ที่โอบล้อมด้วยภูเขา ต้นไม้สูง ลำธารและถ้ำที่เกิดจากธรรมชาติ ซึ่งผลักดันให้ชุมชนได้ใช้ประโยชน์จากทรัพยากรธรรมชาติดังกล่าวในการประกอบอาชีพและการดำรงชีวิต เช่น การทำสวนผลไม้เชิงผสมผสาน การชุดแร่ธรรมชาติที่จำเป็นไปใช้ในภาคอุตสาหกรรมและการมีแหล่งท่องเที่ยวเชิงนิเวศและเชิงวัฒนธรรม เช่น ถ้ำ น้ำตก และเส้นทางธรรมชาติที่บันทึกร่องรอยทางประวัติศาสตร์ เป็นต้น

4) ทุนทางเศรษฐกิจ (Economic capital) การรวมกลุ่มของสมาชิกในชุมชนเพื่อจัดตั้งกองทุนหมู่บ้านและกลุ่มออมทรัพย์ที่สร้างความมีวินัยให้แก่สมาชิกในชุมชนเพื่อฝึกการออม ทำให้มีเงินทุนหมุนเวียนในชุมชน นอกจากนี้ ยังสามารถนำกำไรบางส่วนจากผลประกอบการดังกล่าวไปใช้ในการพัฒนาระบบสาธารณูปโภคของชุมชนที่นอกเหนือจากการได้รับการสนับสนุนจากภาครัฐ

จากข้อได้เปรียบด้าน “ต้นทุน” (capital) ของชุมชน สมาชิกในชุมชนจึงเกิดความสนใจร่วมกันในการพัฒนาด้านการท่องเที่ยวโดยชุมชน หลังจากที่คณะผู้วิจัยได้ลงพื้นที่สำรวจข้อมูลเบื้องต้นเกี่ยวกับแหล่งท่องเที่ยวและเลือกแหล่งท่องเที่ยวในกลุ่มนี้เป็นเส้นทางของกิจกรรมสื่อมวลชนสัญจร (Press Tour) ชุมชนจึงเข้ารับกับกระแส “การท่องเที่ยวโดยชุมชน” โดยใช้ศักยภาพและความเข้มแข็งของชุมชนเป็นกลไกหลักใน

การขับเคลื่อนด้านการท่องเที่ยวประกอบกับทุนธรรมชาติและทุนทางสังคมและวัฒนธรรมที่คอยหนุนเสริมชุมชนบ้านนาแจะ เป็นชุมชนที่ได้รับการชื่นชมจากนักวิจัย นักวิชาการ และหน่วยงานต่าง ๆ ในด้านการให้ความร่วมมือ การต้อนรับและการบริการที่ดี ซึ่ง ‘คนนอก’ สามารถสัมผัสได้ถึงความอบอุ่นและความเป็นมิตร ยิ่งไปกว่านั้น ชุมชนบ้านนาแจะประสบความสำเร็จจากการดำเนินงานด้านการบริหารจัดการกลุ่มออมทรัพย์จนได้รับรางวัลกลุ่มออมทรัพย์ดีเด่นของจังหวัดนครศรีธรรมราช ในปี 2562 ที่ผ่านมา ซึ่งสะท้อนถึงความเข้มแข็งและการบริหารจัดการของกลุ่มสมาชิกภายใต้สถานการณ์ความไม่มั่นคงทางเศรษฐกิจได้อย่างดี

นอกจากนี้ หากพิจารณาจากเทคนิคการพัฒนาทรัพยากรมนุษย์ในการท่องเที่ยวโดยชุมชนผ่านเครื่องมือการคิดเชิงออกแบบ (Design Thinking) ที่มีกระบวนการ 1) การค้นหา เจาะลึก 2) การกำหนดจุดพัฒนา 3) การสร้างแนวคิดไอเดียการพัฒนา 4) การสร้างต้นแบบการพัฒนา (Prototype) และ 5) การทดลอง (Test) พบว่า ชุมชนบ้านนาแจะมีความโดดเด่นในการสร้างต้นแบบการพัฒนา (Prototype) หมายถึง เมื่อมีการคัดเลือกและหาแนวทางการสร้างสรรค์ทางการท่องเที่ยวโดยชุมชนแล้ว จากนั้นชุมชนจึงร่วมกันคิด วางแผน และสร้างกิจกรรมต้นแบบ หรือสินค้าและบริการต้นแบบของชุมชนจากที่ช่วยกันวางแผนไว้และสร้างต้นแบบ (ณัฐฉิณี ทองดี, 2562) ที่จะทำให้นักท่องเที่ยวที่เดินทางมายังชุมชนได้รับ (ถ้ามีคำว่าทั้งแต่มีสิ่งที่ได้รับมากกว่า 1 อย่าง แต่ในประโยคนี้นี้มีแค่ประสบการณ์ ถ้าต้องการรวมสินค้าที่เป็นของฝากควรรวมในประโยคเดียวกัน แล้วค่อยอธิบายขยายความ) ‘ประสบการณ์จากการลงมือทำ’ ซึ่งชุมชนต่างคิดแล้วว่า สิ่งที่ได้จากการลงมือทำของนักท่องเที่ยววันนั้นแลงมาจากค่าใช้จ่ายที่นักท่องเที่ยวพึงพอใจที่จะจ่าย เพื่อซื้อประสบการณ์และอาจสามารถนำสินค้าเหล่านั้นกลับไปเป็นของฝากอันแสนประทับใจ จนต้องกลับมาเยือนอีกครั้งในอนาคต และนี่คือความท้าทายของความร่วมมือของคนในชุมชนเพื่อร่วมระดมการวางแผนกิจกรรมการท่องเที่ยวให้น่าสนใจ ให้ชุมชนมีรายได้จากรายจ่ายของนักท่องเที่ยวในอนาคต การวัดฐานะของชุมชนท่องเที่ยวไม่เพียงแต่การสร้าง ความมั่งคั่ง ความมีฐานะร่ำรวยขึ้นของคนในชุมชน แต่เป็นการสร้างและรักษาความสามัคคี ความรับผิดชอบ ตลอดจนความสุขที่คนในชุมชนมีเพิ่มขึ้นและรักษาให้คงอยู่ดังที่ปรากฏในชุมชนบ้านนาแจะ ตำบลนาแจะ อำเภอนบพิตำ จังหวัดนครศรีธรรมราชในทุกวันนี้

สรุปและอภิปรายผล

จากการสรุปผลการวิจัยตามวัตถุประสงค์การวิจัย 2 ข้อ ข้างต้น ผู้วิจัยขออภิปรายผลการวิจัยใน 3 ประเด็นหลัก ๆ ได้แก่

1. ทิศทางการขับเคลื่อนการท่องเที่ยวโดยชุมชน อำเภอนบพิตำ จังหวัดนครศรีธรรมราช

เนื่องจากการท่องเที่ยวโดยชุมชนเข้ามามีบทบาทในการจัดการชุมชน โดย “ชุมชนเข้ามามีส่วนร่วมในการกำหนดทิศทางของการท่องเที่ยวบนฐานที่ชาวบ้านเป็นเจ้าของทรัพยากรและเป็นผู้ที่มีส่วนได้เสียจากการท่องเที่ยว เพื่อให้ได้ผลประโยชน์ในเชิงเศรษฐกิจอย่างแท้จริง” (วันวิสาข์ ธรรมวิชา, 2562, น. 10) ประโยชน์ที่เกิดขึ้นกับชุมชนที่เป็นเป้าหมายแรก คือ ประโยชน์ด้านพัฒนาการบริหารจัดการมากกว่าผลประโยชน์ในมิติเรื่องรายได้ของชุมชนเป็นหลัก หนึ่งใน การขับเคลื่อนเศรษฐกิจภายใต้การท่องเที่ยวอย่างยั่งยืน คือ การสร้างมูลค่า

เพิ่มให้กับการท่องเที่ยวไทย ทั้งในแง่ของกิจกรรม (หรือสินค้า) หลัก (Core product) อาทิ การจับจ่ายซื้อสินค้า การท่องเที่ยวเชิงสุขภาพ และกิจกรรมเสริมที่มีศักยภาพ (High Potential complementary) เช่น การท่องเที่ยวเชิงนิเวศและการท่องเที่ยวโดยชุมชน เมื่อชุมชนท่องเที่ยวสามารถสร้างรายได้ให้แก่ชุมชนและรักษาธรรมชาติ จะนำไปสู่การส่งเสริมการจ้างงานและการกระจายรายได้ไปยังชุมชนท่องเที่ยว “การท่องเที่ยวโดยชุมชน” เป็นการพัฒนาคุณภาพชีวิตของคนในชุมชนเน้นคนเป็นศูนย์กลางของการพัฒนา กิจกรรมการท่องเที่ยว เป็นกิจกรรมที่เชื่อมกับกิจกรรมพัฒนาชุมชนอื่นที่ต้องอาศัยการเรียนรู้ (ณัฐพัชร์ มณีโรจน์, 2560) นอกจากนี้ มีตัวอย่างงานวิจัยจากต่างประเทศที่ค้นพบว่า การท่องเที่ยวโดยชุมชน (Community-based tourism) เป็นกลไกหนึ่งที่ช่วยบรรเทาความยากจนและเป็นทางเลือกหนึ่งในการพัฒนาคุณภาพชีวิต เพิ่มขีดความสามารถและยกระดับเศรษฐกิจแก่ชุมชน แต่อย่างไรก็ตาม ประโยชน์และความน่าดึงดูดที่เกิดจากการท่องเที่ยวโดยชุมชนที่สามารถลดปัญหาด้านความยากจนและการทำลายสิ่งแวดล้อมก็ยังซ่อนไว้ซึ่งความยากลำบากในการที่จะสร้างความยั่งยืนให้แก่การท่องเที่ยวโดยชุมชน หากปราศจาก “เงินทุน” (Dodds, Ali, & Galaski, 2018)

ดังนั้น ในมิติของการพัฒนาการท่องเที่ยวอย่างยั่งยืน ในการบริหารจัดการการท่องเที่ยวโดยชุมชน (Community-based tourism) ควรให้ความสำคัญกับทั้งปัจจัยภายในและปัจจัยภายนอก กล่าวคือ ปัจจัยภายนอก (external factors) ได้แก่ ความร่วมมือจากภาคส่วนต่าง ๆ อาทิ รัฐบาล NGOs องค์กรเอกชน หรือหน่วยงานอื่น ๆ ที่ไม่เกี่ยวข้องกับชุมชน เช่น ความร่วมมือเชิงเทคนิค การเตรียมความพร้อมด้านต่าง ๆ ให้แก่ชุมชน การสนับสนุนด้านการเงิน ในขณะที่ปัจจัยภายใน (internal factors) คือ ความชำนาญและความเชี่ยวชาญของสมาชิกในชุมชนที่ส่งเสริมการท่องเที่ยวซึ่งเป็นปัจจัยที่ชุมชนสามารถควบคุมและกำหนดได้เอง เช่น ทักษะและความชำนาญในการนำเที่ยว คุณภาพชีวิตของสมาชิกในชุมชนด้านสุขภาพ การศึกษาและเศรษฐกิจ การมีส่วนร่วมในการตัดสินใจ เป็นต้น (Zielinski, Kim, Botero, & Yanes, 2020)

2. การประยุกต์ใช้การประเมินผลการดำเนินงานด้านการท่องเที่ยวโดยชุมชนสู่แนวทางปฏิบัติ

งานวิจัยจากต่างประเทศที่ศึกษาเกี่ยวกับปัจจัยที่ทำให้การท่องเที่ยวโดยชุมชนประสบความสำเร็จและล้มเหลว มีข้อพึงสังเกตประการหนึ่งว่ามีจำนวนงานวิจัยเพียงไม่กี่ชิ้นที่จะศึกษาเกี่ยวกับการประเมินผล การท่องเที่ยวโดยชุมชนของกลุ่มที่ริเริ่มใหม่ อาทิ งานวิจัยเรื่อง ปัจจัยที่สนับสนุนและปัจจัยที่เป็นอุปสรรคต่อ กลุ่มที่เริ่มต้นทำการท่องเที่ยวโดยชุมชนในกลุ่มประเทศกำลังพัฒนา (Zielinski et al., 2020) ซึ่งนักวิจัย พบว่า การประเมินผลและการจัดลำดับความสำคัญของงาน เป็นการออกแบบเครื่องมือในเชิงนโยบายและการพัฒนา เพื่อให้เกิดความรวดเร็วในการที่จะได้ทราบว่าปัจจัยใดบ้างที่ก่อให้เกิดความสำเร็จ และปัจจัยใดบ้างที่เป็นอุปสรรคต่อการพัฒนา ผลจากการศึกษา พบว่า ปัจจัยภายนอก ซึ่งเป็น “ต้นทุน” (capital) มีความสำคัญต่อกลุ่มที่ริเริ่มจัดการการท่องเที่ยวโดยชุมชน เนื่องจากต้นทุนมีความจำเป็นที่ต้องนำไปใช้ในการบริหารจัดการการท่องเที่ยว

จากการประเมินศักยภาพการท่องเที่ยวอ่าวอำเภออบพิทาด้วยวิธีการสัมภาษณ์ การสนทนากลุ่ม การสังเกตการณ์แบบมีส่วนร่วม ตามเกณฑ์มาตรฐานการท่องเที่ยวโดยชุมชน 5 ด้าน พบว่า โดยภาพรวมคะแนนด้านการจัดการทรัพยากรธรรมชาติหรือสิ่งแวดล้อมอย่างเป็นระบบและยั่งยืนมีคะแนนจากการประเมินสูงสุด

กล่าวคือ ผู้ประกอบการด้านการท่องเที่ยวในพื้นที่อำเภอหนองบัวลำภูให้ความสำคัญและให้ความสนใจต่อการท่องเที่ยวอย่างยั่งยืน ในขณะที่ด้านการบริหารจัดการการท่องเที่ยวโดยชุมชนมีคะแนนต่ำสุด การส่งเสริมการตลาดและการสื่อความหมายการท่องเที่ยวโดยชุมชนเป็นแนวทางหนึ่งที่สามารถแก้ปัญหาดังกล่าวได้จากงานวิจัยของ ณีรัฐพัชร มณีโรจน์ (2560) เสนอโปรแกรมการส่งเสริมการตลาดและการสื่อความหมายการท่องเที่ยวโดยชุมชน โดยการนำเสนอความเป็นตัวตนของท้องถิ่น โปรแกรมกิจกรรมการท่องเที่ยว ของดีในท้องถิ่น การเตรียมตัวของชุมชน ได้แก่ การบันทึกประวัติศาสตร์ของชุมชนอย่างภาคภูมิใจเพื่อนำมาเล่าให้นักท่องเที่ยวผ่านการร่วมกิจกรรมการท่องเที่ยว หรือที่มาของการประดิษฐ์สิ่งของต่าง ๆ รวมทั้งการติดตั้งข้อมูลในการสื่อความหมายในแหล่งท่องเที่ยว เช่น ประวัติความเป็นมา ป้ายบอกทางในแหล่งท่องเที่ยว เพื่อให้ นักท่องเที่ยวได้รับความสะดวกสบาย และมีความเข้าใจอย่างลึกซึ้งทางวัฒนธรรม ทำการติดตามและประเมินผลเกี่ยวกับ 1) การให้บริการแก่นักท่องเที่ยว 2) ประเมินภาพรวมการท่องเที่ยว เช่น ทรัพยากรการท่องเที่ยว สิ่งอำนวยความสะดวกแก่การท่องเที่ยว เป็นต้น ดังนั้น เพื่อลดขั้นตอนการเริ่มนับหนึ่งใหม่ในการพัฒนาการท่องเที่ยวโดยชุมชน การนำผลการประเมินต่าง ๆ ที่เคยมีผู้ศึกษาไว้แล้ว นำมาเป็นข้อมูลเพื่อวางแผนและกำหนดนโยบายการท่องเที่ยวในอำเภอหนองบัวลำภูจะเป็นทางลัดที่ก่อให้เกิดประโยชน์การพัฒนาเชิงพื้นที่ได้รวดเร็วขึ้น

3. การจัดการงานชุมชนภายใต้คุณลักษณะของผู้นำทางความคิดที่สามารถพัฒนาสู่ชุมชนนวัตกรรม

ชุมชนบ้านนาแวง ตำบลนาแวง อำเภอหนองบัวลำภู เป็นชุมชนที่มีความโดดเด่นกว่ากลุ่มอื่น ๆ กล่าวคือ ชุมชนมีความเข้มแข็ง สมาชิกในชุมชนมีความสามัคคี มีการกระจายรายได้อย่างเป็นธรรม การมีผู้นำทางความคิด (Opinion Leader) ที่มีความรับผิดชอบ เสียสละ และเป็น “ต้นแบบ” ที่ดีสามารถทำให้สมาชิกในชุมชนต้องการเข้ามาเป็นส่วนหนึ่งของกิจกรรมชุมชน นอกจากนี้ บ้านนาแวงมีสินค้าชุมชนที่เป็นนวัตกรรมของชุมชนหลากหลายชนิด เมื่อมี “กลุ่มคนนอก” เข้ามาดูงาน ด้านการบริหารจัดการกลุ่มออมทรัพย์ซึ่งมีการรับประกันด้านความสำเร็จเชิงประจักษ์ สมาชิกในชุมชนก็สามารถนำสินค้าชุมชน อาทิ การแกะสลักไม้เท้ากายสิทธิ์ น้ำมันแก้ปวดเมื่อยที่สกัดจากต้นกระเทียม ไม้กวาดดอกหญ้า และผลิตภัณฑ์จักสานจากไม้ไผ่ มาวางจำหน่ายเพื่อสร้างรายได้ให้แก่ชุมชน และในอนาคตเมื่อมีการพัฒนาแหล่งท่องเที่ยวอย่างต่อเนื่อง มีการพัฒนาถนนหนทาง การเดินทางและการคมนาคมที่สะดวกสบายขึ้น แหล่งท่องเที่ยวที่จะตอบรับกับความเชื่อและสิ่งศักดิ์สิทธิ์ คือ ‘ถ้าเขานายปาน’ จะกลายเป็นจุดเช็คอินที่สำคัญของคนหลากหลายอาชีพ เนื่องจากในปัจจุบันนี้ชุมชนได้ร่วมกันพัฒนาสถานที่ดังกล่าวให้เหมาะสมกับการมากราบไหว้บูชา ภายใต้การระดมทุนและความร่วมมือของชุมชน โดยชุมชนและเพื่อชุมชน นักท่องเที่ยวเริ่มบอกต่อปากต่อปาก จนทำให้มีทั้ง ‘คนใน’ และ ‘คนนอก’ เข้ามามากขึ้นประกอบกับหน่วยงานภาครัฐได้ผนวกให้ “ถ้าเขานายปาน” เป็นสถานที่ท่องเที่ยวในปฏิทินการท่องเที่ยวประจำปี 2563 ของอำเภอหนองบัวลำภู จังหวัดนครศรีธรรมราชด้วย

กิตติกรรมประกาศ

งานวิจัยนี้ได้รับทุนอุดหนุนการวิจัยจากสำนักงานคณะกรรมการส่งเสริมวิทยาศาสตร์ วิจัยและนวัตกรรม (สกสว.) และมหาวิทยาลัยราชภัฏนครศรีธรรมราช ภายใต้โครงการวิจัยทำทนายไทย กลุ่มนวัตกรรมเพื่อการพัฒนาพื้นที่ (ปีที่ 2)

ข้อเสนอแนะจากการวิจัย

1. ควรกระตุ้นให้เกิดการสร้างการมีส่วนร่วมจากสมาชิกในชุมชนที่เกิดการรวมกลุ่มเพื่อจัดการการท่องเที่ยวโดยชุมชน โดยมีวัตถุประสงค์ให้สมาชิกในชุมชนสามารถร่วมกันออกแบบกิจกรรมชุมชนภายใต้วิถีชีวิต ประเพณี และวัฒนธรรมอย่างสร้างสรรค์ นอกจากนี้ เพื่อส่งเสริมและพัฒนาการท่องเที่ยวอย่างยั่งยืน โดยไม่ได้ลดทอนอัตลักษณ์ของชุมชนแต่อย่างใด ซึ่งจะส่งผลให้ชุมชนยังคงใช้วิถีชีวิตตามปกติได้และเกิดรายได้ตามมาเช่นกัน

2. สถานศึกษา แหล่งทุนวิจัย องค์กรปกครองส่วนท้องถิ่น และชุมชน ควรสร้างความร่วมมือและมีการบูรณาการอย่างจริงจังในการพัฒนาด้านการท่องเที่ยวมีหน่วยงานที่รับผิดชอบหลัก เพื่อลดความซ้ำซ้อนของการศึกษาวิจัย มีการส่งต่อข้อมูลและรวบรวมข้อมูลอย่างเป็นระบบ โดยการจัดเก็บข้อมูลในลักษณะ Big data ที่สามารถทำให้ทุกหน่วยงานเข้าถึงข้อมูลด้านการท่องเที่ยวเพื่อนำไปใช้ประโยชน์ด้านการวางแผนและกำหนดนโยบายการพัฒนาเชิงพื้นที่ได้ทันที

บรรณานุกรม

- กัลยา สว่างคง. (2558). การประเมินศักยภาพแหล่งท่องเที่ยวในมุมมองของนักท่องเที่ยวกรณีศึกษาแหล่งท่องเที่ยวประเภทน้ำตกในจังหวัดสระบุรี. *วารสารสังคมศาสตร์ มหาวิทยาลัยศรีนครินทรวิโรฒ*, 18(18), 10-25.
- ฉนวนรุจ มิ่งเมธาพร, กฤศดา อีราทิติยกุล, และวราพงษ์ ผูกภู. (2557). การศึกษาสถานการณ์การท่องเที่ยวโดยชุมชนและแนวทางการผลักดันให้มาตรฐานการท่องเที่ยวโดยชุมชนได้รับการบรรจุเข้าเป็นมาตรฐานระดับชาติ. *กรณีศึกษาประเทศไทย (โครงการวิจัยย่อยที่ 1)*. กรุงเทพฯ: สำนักงานคณะกรรมการวิจัยแห่งชาติ.
- ณัฐพัชร มณีโรจน์. (2560). การจัดการการท่องเที่ยวโดยชุมชน. *วารสารวิชาการการท่องเที่ยวไทยนานาชาติ*, 13(2), 25-48.
- ณัฐฉิณี ทองดี. (2562). การเพิ่มคุณค่าด้านทรัพยากรมนุษย์. ใน *กรมการท่องเที่ยว, คู่มือพัฒนาศักยภาพบุคลากรด้านการท่องเที่ยวในชุมชน* (น. 17-29). นครราชสีมา: ปาร์ตี้ บูม.
- ไบเฟิร์น วงษ์บัวงาม, และมุขสุดา พูลสวัสดิ์. (2556). *การประเมินศักยภาพแหล่งท่องเที่ยวเชิงเกษตรโครงการที่ได้รับรางวัลจากการประกวดผลงานตามปรัชญาของเศรษฐกิจพอเพียงภาคการเกษตรในเขตกรุงเทพและปริมณฑล*. กรุงเทพฯ: มหาวิทยาลัยเทคโนโลยีราชมงคลพระนคร.

- พจนานวนศรี, และสมภพ ยี่จ่อหอ. (2556). *คู่มือมาตรฐานการท่องเที่ยวโดยชุมชน*. เชียงใหม่: มหาวิทยาลัยพายัพ, สถาบันการท่องเที่ยวโดยชุมชน.
- ฟ้าพิไล ทวีสินโสภากา, กิตติศักดิ์ ทวีสินโสภากา, และเพ็ญพร เกิดสุข. (2558). นวัตกรรมการท่องเที่ยวเพื่อการจัดการท่องเที่ยวทางทะเลตรง: กรณีศึกษา เกาะม้า เกาะกระดาน เกาะมุก และเกาะเชือก. ใน *การประชุมวิชาการด้านการจัดการระดับชาติ วลัยลักษณ์วิจัยทางการจัดการ ครั้งที่ 4* (น. 87-99). นครศรีธรรมราช: มหาวิทยาลัยวลัยลักษณ์.
- วันวิสาข์ ธรรมวิชา. (2562). การบริหารจัดการเงินทุนและรายได้จากการท่องเที่ยว. ใน *กรมการท่องเที่ยว, คู่มือพัฒนาศักยภาพบุคลากรด้านการท่องเที่ยวในชุมชน* (น. 9-18). นครราชสีมา: ปาร์ตี้ บูม.
- Dodds, R., Ali, A., & Galaski, K. (2018). Mobilizing knowledge: Determining key elements for success and pitfalls in developing community-based tourism. *Current Issues in Tourism*, 21, 1547-1568.
- Ruiz-Ballesteros, E. (2011). Social-ecological resilience and community-based tourism: An approach from Agua Blanca, Ecuador. *Tourism Management*, 32, 655-666.
- Spenceley, A. (2008). Local impacts of community-based tourism in Southern Africa. In A. Spenceley (Ed.), *Responsible tourism: Critical issues for conservation and development* (pp. 285-303). London: Earthscan.
- Stone., L., & Stone, T. (2011). Community-based tourism enterprises: Challenges and prospects for community participation; Khama Rhino Sanctuary Trust, Botswana. *Journal of Sustainable Tourism*, 19(1), 97-114.
- Zielinski, S., Kim, S., Botero, C., & Yanes, A. (2020). Factors that facilitate and inhibit community-based tourism initiatives in developing countries. *Current Issues in Tourism*, 23(6), 1-17.