

P

# Preparation of Entrepreneurs in Kanchanaburi Province for Readiness toward Labor Market in ASEAN Economic Community

Malinee Kumkrua<sup>1\*</sup> Wiyada Pollachai<sup>2</sup> Supaporn Pomso<sup>3</sup> Nirut Jorncharoen<sup>4</sup>

## Abstract

This research was conducted for three objectives: (1) to study the readiness of the entrepreneurs in Kanchanaburi Province for entering the ASEAN Community labor market after free labor movement is allowed; (2) to compare four aspects of the readiness of types of business entrepreneurs in terms of personnel, finance or budget, materials and management; and (3) to study the recommendations for the entrepreneurs' readiness preparation towards ASEAN Community's labor market entrance. The research sample consisted of 363 entrepreneurs who answered a questionnaire. A focus group of nine representatives selected from different types of business and related organizations was also carried out. The results, overall and in some respective aspects, revealed moderate levels of readiness. The entrepreneurs' readiness, compared among types of business, was generally found significantly different at a 0.05 level of significance, except in terms of personnel and materials. Suggestions include: The entrepreneurs should be prepared to study laws relating to themselves and their organizations, in order to create clarity in organization management and taxation. They should have knowledge and skills in accounting. And, they should also improve and develop the products and innovations of their own.

**Keywords:** readiness, entrepreneurs, labor market, ASEAN Economic Community

---

<sup>1, 2, 3, 4</sup> Department of Business Computer, Faculty of Management Science, Kanchanaburi Rajabhat University, Kanchanaburi, Thailand

\* Corresponding author. E-mail: malinee\_kumkrua2729@hotmail.co.th



# การเตรียมความพร้อมของผู้ประกอบการ ในจังหวัดกาญจนบุรีเพื่อรองรับการเข้าสู่ ตลาดแรงงานประชาคมเศรษฐกิจอาเซียน

มาลินี คำเครือ<sup>1\*</sup> วิยะดา พลชัย<sup>2</sup> สุภาพร พรมโส<sup>3</sup> นิรุศต์ จรเจริญ<sup>4</sup>

## บทคัดย่อ

งานวิจัยนี้มีวัตถุประสงค์เพื่อศึกษาระดับการเตรียมความพร้อมของผู้ประกอบการในจังหวัดกาญจนบุรีเพื่อรองรับกับการเข้าสู่ตลาดแรงงานของประชาคมอาเซียนเมื่อมีการเปิดให้เคลื่อนย้ายอย่างเสรี โดยเปรียบเทียบระดับการเตรียมความพร้อมของผู้ประกอบการในจังหวัดกาญจนบุรีจำแนกตามรูปแบบของสถานประกอบการ 4 ด้าน ได้แก่ ด้านบุคลากร ด้านการเงินหรืองบประมาณ ด้านวัสดุอุปกรณ์ และด้านการจัดการ ทั้งนี้ กลุ่มตัวอย่างคือ ผู้ประกอบการในจังหวัดกาญจนบุรี จำนวน 363 คน มีการใช้แบบสอบถามในการเก็บรวบรวมข้อมูล พร้อมทั้งจัดการสนทนากลุ่ม โดยพิจารณาเลือกตัวแทนจากประเภทอุตสาหกรรมต่าง ๆ และหน่วยงานที่เกี่ยวข้อง ทั้งหมด 9 คน ผลการศึกษา พบว่า ผู้ประกอบการมีการเตรียมความพร้อมเพื่อรองรับกับการเข้าสู่ตลาดแรงงานประชาคมอาเซียนอยู่ในระดับปานกลาง สำหรับผลการเปรียบเทียบระดับการเตรียมความพร้อมของผู้ประกอบการ จำแนกตามรูปแบบของสถานประกอบการ พบว่า ผู้ประกอบการในจังหวัดกาญจนบุรีมีการเตรียมความพร้อมเพื่อรองรับกับการเข้าสู่ตลาดแรงงานประชาคมอาเซียนแตกต่างกันอย่างมีนัยสำคัญทางสถิติที่ระดับ 0.05 ยกเว้น ด้านบุคลากร และด้านวัสดุอุปกรณ์ โดยมีข้อเสนอแนะ และแนวทางการเตรียมความพร้อม คือ ผู้ประกอบการต้องมีการเตรียมความพร้อมในการศึกษาข้อมูลกฎหมายต่าง ๆ ที่เกี่ยวข้องกับตนเองและหน่วยงาน เพื่อสร้างความชัดเจนในการบริหารจัดการองค์กร และข้อกำหนดในเรื่องของการเสียภาษี ทั้งนี้ ควรมีความรู้และทักษะการอ่านบัญชี พร้อมทั้งควรมีการปรับปรุงพัฒนาผลิตภัณฑ์ให้มีนวัตกรรมเป็นของตนเอง

**คำสำคัญ:** ความพร้อม ผู้ประกอบการ ตลาดแรงงาน ประชาคมอาเซียน

1, 2, 3, 4 สาขาวิชาคอมพิวเตอร์ธุรกิจ คณะวิทยาการจัดการ มหาวิทยาลัยราชภัฏกาญจนบุรี

\* Corresponding author. E-mail: malinee\_kumkrua2729@hotmail.co.th

## บทนำ

ประชาคมอาเซียนเป็นเป้าหมายของการรวมตัวกันของประเทศสมาชิกอาเซียน 10 ประเทศ ได้แก่ ไทย พม่า ลาว เวียดนาม มาเลเซีย สิงคโปร์ อินโดนีเซีย ฟิลิปปินส์ กัมพูชา และบรูไน เป็นการทำให้กลุ่มประเทศสมาชิกอาเซียน มีความแข็งแกร่ง และมีภูมิทัศน์ที่ตี ประกอบด้วย 3 เสาหลัก คือ ประชาคมการเมืองและความมั่นคงอาเซียน ประชาคมเศรษฐกิจอาเซียน และประชาคมสังคม วัฒนธรรมอาเซียน ซึ่งทั้งภาครัฐและภาคเอกชน และประชาชนของประเทศอาเซียนจะต้องเข้ามามีส่วนร่วมทั้ง 3 เสาหลัก โดยกรอบความตกลงการเปิดเสรีประชาคมอาเซียนมุ่งเน้นไปที่แรงงาน โดยเฉพาะประชาคมเศรษฐกิจอาเซียน ซึ่งถือได้ว่าเป็นการพัฒนาาระบบเศรษฐกิจของไทย เพื่อที่จะให้มีผลประโยชน์ทางเศรษฐกิจร่วมกัน (Army Training Command [ATC], Center for Doctrine and Strategy Development [CSDS], 2013) หน่วยงานทุกภาคส่วนจึงให้ความสำคัญกับการเข้าสู่ประชาคมเศรษฐกิจอาเซียน โดยมีจุดมุ่งหมายเดียวกันที่จะนำพาประเทศไทยไปสู่การเป็นประชาคมเศรษฐกิจอาเซียนที่สมบูรณ์ ด้วยการสร้างความพร้อมและความเข้มแข็งทั้งด้านเศรษฐกิจ สังคม วัฒนธรรม การเมืองและความมั่นคง ซึ่งการเป็นประชาคมเศรษฐกิจอาเซียน มีเป้าหมาย คือ การรวมกลุ่มทางเศรษฐกิจ พร้อมทั้งเป็น “ตลาดและฐานการผลิตเดียว” โดยให้มีการเคลื่อนย้ายสินค้า บริการ การลงทุน และแรงงานมีฝีมือภายในอาเซียนอย่างเสรี (Phongophas, 2013) จึงเป็นประโยชน์ต่อประเทศไทยในการขยายการส่งออกและโอกาสทางการค้าและการบริการ เพื่อรองรับการพัฒนาที่เกิดจากข้อตกลงอาเซียน รัฐบาลไทยกับพม่าได้ลงนามใน

บันทึกความเข้าใจ (Memorandum of Understanding MOU) และตกลงร่วมกันในการพัฒนาโครงการนิคมอุตสาหกรรมท่าเรือน้ำลึกทวายและถนนเชื่อมต่อไปยังประเทศไทย หรือเรียกว่า “โครงการท่าเรือน้ำลึกและนิคมอุตสาหกรรมทวาย” ซึ่งคาดการณ์กันว่าหากโครงการนี้สำเร็จเสร็จสิ้น จะเป็นประตูเศรษฐกิจที่สำคัญแห่งใหม่ของโลกตะวันตกและตะวันออก เพราะนับเป็นศูนย์กลางระบบโลจิสติกส์ และการค้าขนาดใหญ่ของภูมิภาค เชื่อมโยงการขนส่ง และการค้าระหว่างประเทศในกลุ่มเอเชียตะวันออกเฉียงใต้ และประเทศในแถบทะเลจีนใต้ ผ่านทะเลอันดามันสู่มหาสมุทรอินเดีย ซึ่งเป็นเส้นทางที่ส่งสินค้าทั้งไปและกลับทางน้ำ ผ่านไปสู่กลุ่มประเทศตะวันออกกลาง ทวีปยุโรป และทวีปแอฟริกา ซึ่งจะช่วยประหยัดต้นทุนและเวลาในการขนส่งได้อย่างมีนัยสำคัญ ช่วยพัฒนาการค้า การลงทุน และเศรษฐกิจในภูมิภาคให้เจริญเติบโตในระยะยาวต่อไป (Asean Economic Community Knowledge, 2013) โครงการท่าเรือน้ำลึกทวายในประเทศพม่า ซึ่งได้มีการสร้างถนนเชื่อมต่อมายังบ้านพุน้ำร้อน ต.บ้านเก่า อ.เมือง จ.กาญจนบุรี ส่งผลให้ทางจังหวัดกาญจนบุรี ได้ผลักดันให้จัดตั้งเขตเศรษฐกิจพิเศษชายแดนที่บ้านพุน้ำร้อน ซึ่งจากโครงการดังกล่าวส่งผลให้จังหวัดกาญจนบุรีมีการเปลี่ยนแปลงทางโครงสร้างต่าง ๆ มากมาย และโครงการดังกล่าวมีความต้องการรองรับแรงงานจำนวนมาก เพื่อเป็นการสนองความต้องการในตลาดแรงงานและรองรับโครงการทวาย

ดังนั้น พื้นที่จังหวัดกาญจนบุรี เมื่อเชื่อมโยงการค้าและการลงทุนจะถือได้ว่าเป็นประตูการค้าที่ใหญ่ระดับประเทศและเป็นพื้นที่ที่สำคัญที่ต้องมีการเตรียมความพร้อม และรอบรู้ข้อมูลในทุก ๆ อย่างที่เกี่ยวข้อง โดยเฉพาะผู้ประกอบการ และประชาชน

ในพื้นที่ ควรมีการตื่นตัวในเรื่องดังกล่าวข้างต้น โดยเฉพาะผู้ประกอบการ SMEs ของจังหวัดกาญจนบุรี ให้มีความพร้อมและตื่นตัวให้มากที่สุดเพื่อรองรับการเปิดประตูสู่ทวาย เนื่องจากจังหวัดกาญจนบุรี จะกลายเป็นเมืองส่งออกที่สำคัญ ซึ่งจะเป็นการสร้างงานสร้างรายได้ให้แก่คนเมืองกาญจน์โดยตรง อันจะส่งผลดีทางด้านเศรษฐกิจ และในที่สุดอนาคตอันใกล้จังหวัดกาญจนบุรีก็จะเป็นเมืองที่มีอิทธิพลทางด้านเศรษฐกิจสูงที่สุดในภูมิภาค (Sukharom, 2011) ซึ่งจะเกิดปรากฏการณ์ขับเคลื่อนเศรษฐกิจ และการเคลื่อนย้ายแรงงาน โดยเรื่องดังกล่าวถือเป็นเรื่องที่ควรให้ความสนใจเป็นอย่างยิ่ง จึงเป็นที่มาของโครงการศึกษาวิจัยเรื่อง การเตรียมความพร้อมของผู้ประกอบการในจังหวัดกาญจนบุรีเพื่อรองรับกับการเข้าสู่ตลาดแรงงานประชาคมอาเซียน โดยมีรายละเอียด ดังนี้

### กรอบแนวคิดและทฤษฎี

ปัจจุบันโลกมีการเปลี่ยนแปลงอย่างรวดเร็วในทุกมิติทั้งทางสังคม เศรษฐกิจ การเมือง และเทคโนโลยี อันเป็นผลมาจากการพัฒนาเทคโนโลยีสารสนเทศ และการปรับเปลี่ยนโครงสร้างเศรษฐกิจ การเมืองโลก มีผลทำให้ประเทศต่าง ๆ ในโลกต้องพึ่งพาอาศัยซึ่งกันและกัน และมีความเชื่อมโยงระหว่างกันมากขึ้น ประชาคมอาเซียนหรือสมาคมประชาชาติแห่งเอเชียตะวันออกเฉียงใต้ เป็นเป้าหมายของการรวมตัวกันของประเทศสมาชิกอาเซียน เป็นการทำให้กลุ่มประเทศสมาชิกอาเซียนมีความแข็งแกร่งและมีความเป็นอันหนึ่งอันเดียวกัน ประกอบด้วย 3 เสาหลัก คือ ประชาคมการเมืองและความมั่นคงอาเซียน ประชาคมเศรษฐกิจอาเซียน และประชาคมสังคมวัฒนธรรมอาเซียน โดยกรอบความตกลงการเปิดเสรีประชาคมอาเซียนมุ่งเน้น

ไปที่แรงงาน มีทั้งแรงงานระดับล่าง 3 สัญชาติ (พม่า กัมพูชา และลาว) และแรงงานฝีมือ (“Labor Mobility and Career Prospects of the AEC”, 2012) ปัจจุบันประเทศสมาชิกอาเซียนได้จัดทำข้อตกลงยอมรับร่วมกัน (MRAs) ใน 8 สาขาด้วยกัน คือ วิศวกรรม พยาบาล สถาปัตยกรรม การสำรวจ แพทย์ ทันตแพทย์ นักบัญชี และการบริการ/การท่องเที่ยว ซึ่งส่งผลกระทบต่อตลาดแรงงานไทย คือ จำกัดอยู่ในกลุ่มแรงงานฝีมือ ฉะนั้น ตลาดแรงงานไทยจึงได้รับผลกระทบ ด้านบวก คือ ตลาดแรงงานใหญ่ขึ้น ทำให้แรงงานไทยมีโอกาสได้งานทำมากขึ้น ส่วนผลกระทบด้านลบ คือ มีการแข่งขันโดยแรงงานจากกลุ่มประเทศสมาชิกอาเซียนมากขึ้น ทั้งนี้ ผลกระทบดังกล่าวจะเป็นด้านบวก หรือด้านลบมากกว่านั้นขึ้นอยู่กับความพร้อมของแรงงานในแต่ละประเทศ จึงเป็นที่มาของการจัดทำแผนงานเพื่อการจัดตั้งประชาคมเศรษฐกิจอาเซียน เพื่อให้เกิดการเคลื่อนย้ายสินค้า บริการ การลงทุน และแรงงานฝีมืออย่างเสรีระหว่างประเทศสมาชิก รวมทั้งส่งเสริมให้เกิดการเคลื่อนย้ายเงินทุนอย่างเสรีมากขึ้น สาระสำคัญ คือ การปรับลดอัตราภาษีศุลกากร การยกเลิกมาตรการที่มิใช่ภาษี การเคลื่อนย้ายบริการเสรี การเคลื่อนย้ายการลงทุนเสรี การเคลื่อนย้ายแรงงานฝีมือเสรี (Department of Industrial Promotion [DIP], 2012)

จากการศึกษาข้อมูลของผู้วิจัยสามารถรวบรวมและจัดกลุ่มเกี่ยวกับการเปลี่ยนแปลงและสิ่งที่จะเกิดขึ้นในการเข้าสู่ตลาดแรงงานประชาคมอาเซียน คือ

- 1) ด้านการเปลี่ยนแปลงของระบบงาน เนื่องจากการเป็นประชาคมอาเซียนจะทำให้ภาคธุรกิจในการขยายตัวไปยังประเทศอื่น ๆ ในภูมิภาค และใช้ประโยชน์จากการเปิดเสรีด้านเศรษฐกิจระหว่างประเทศสมาชิกที่จะทำให้การเคลื่อนย้ายไหลเวียนของสินค้า บริการ

ทุนและแรงงาน เกิดขึ้นได้อย่างเสรี 2) ด้านความหลากหลายของแรงงานที่จะอพยพเข้าประเทศ ผลดีจากการเชื่อมโยงในภูมิภาคจะส่งเสริมการเป็นประชาคมอาเซียน จะเป็นกระตุ้นการขยายตัวทางเศรษฐกิจจากการค้าการลงทุน เกิดการใช้และกระจายทรัพยากรอย่างมีประสิทธิภาพ ลดระดับช่องว่างทางเศรษฐกิจและการอพยพของแรงงานข้ามชาติจากประเทศสมาชิกอาเซียน โดยเฉพาะการให้บริการที่อาศัยการเคลื่อนย้ายของผู้บริโภค เช่น การท่องเที่ยว บริการทางการแพทย์ การศึกษา ซึ่งสามารถสร้างรายได้มหาศาล ในด้านตลาดแรงงาน จะช่วยลดปัญหาขาดแคลนนักวิชาชีพ เช่น แพทย์ นักวิทยาศาสตร์ และนักวิชาชีพชั้นสูงอื่น ๆ ส่วนผลเสียจากการที่ไทยมีความได้เปรียบด้านเศรษฐกิจและที่ตั้งทางภูมิศาสตร์ จะดึงดูดให้คนจากประเทศเพื่อนบ้านและชาวต่างชาติอื่น ๆ เข้ามาแสวงประโยชน์จากการเดินทางอย่างเสรี 3) ด้านการปรับเปลี่ยนระเบียบในการทำงาน นโยบายแรงงานรัฐบาลควรเตรียม การรองรับการเปิดการเคลื่อนย้ายแรงงานเสรีภายใต้ประชาคมอาเซียน โดยเน้นระบบบริหารจัดการเพื่อจัดระเบียบแรงงานข้ามชาติ จัดระบบอำนวยความสะดวก และมาตรการการกำกับดูแล ติดตามการเข้าออกของแรงงานทุกประเภทเพื่อดึงดูดแรงงานที่มีฝีมือเข้าประเทศควบคู่กับการป้องกันผลกระทบ จากการเข้าประเทศของแรงงานไร้ฝีมือ กำหนดมาตรการที่เหมาะสมในการควบคุมการเข้ามาทำงานของแรงงานต่างด้าว โดยคำนึงถึงความต้องการแรงงานของภาคเอกชนและการรักษาความสงบเรียบร้อยและความมั่นคงภายในประเทศ และที่น่าสนใจคือ การนำนโยบายไปปฏิบัติในรูปแบบของ พ.ร.บ.ต่าง ๆ และกฎหมาย ที่ต้องพิจารณาและปรับเปลี่ยนให้ เป็นไปตามหลักการพื้นฐานการค้าเสรี (GATS) 4) ด้านรายได้ การเตรียมความพร้อมให้กับแรงงานไทย มีความจำเป็นอย่างยิ่ง

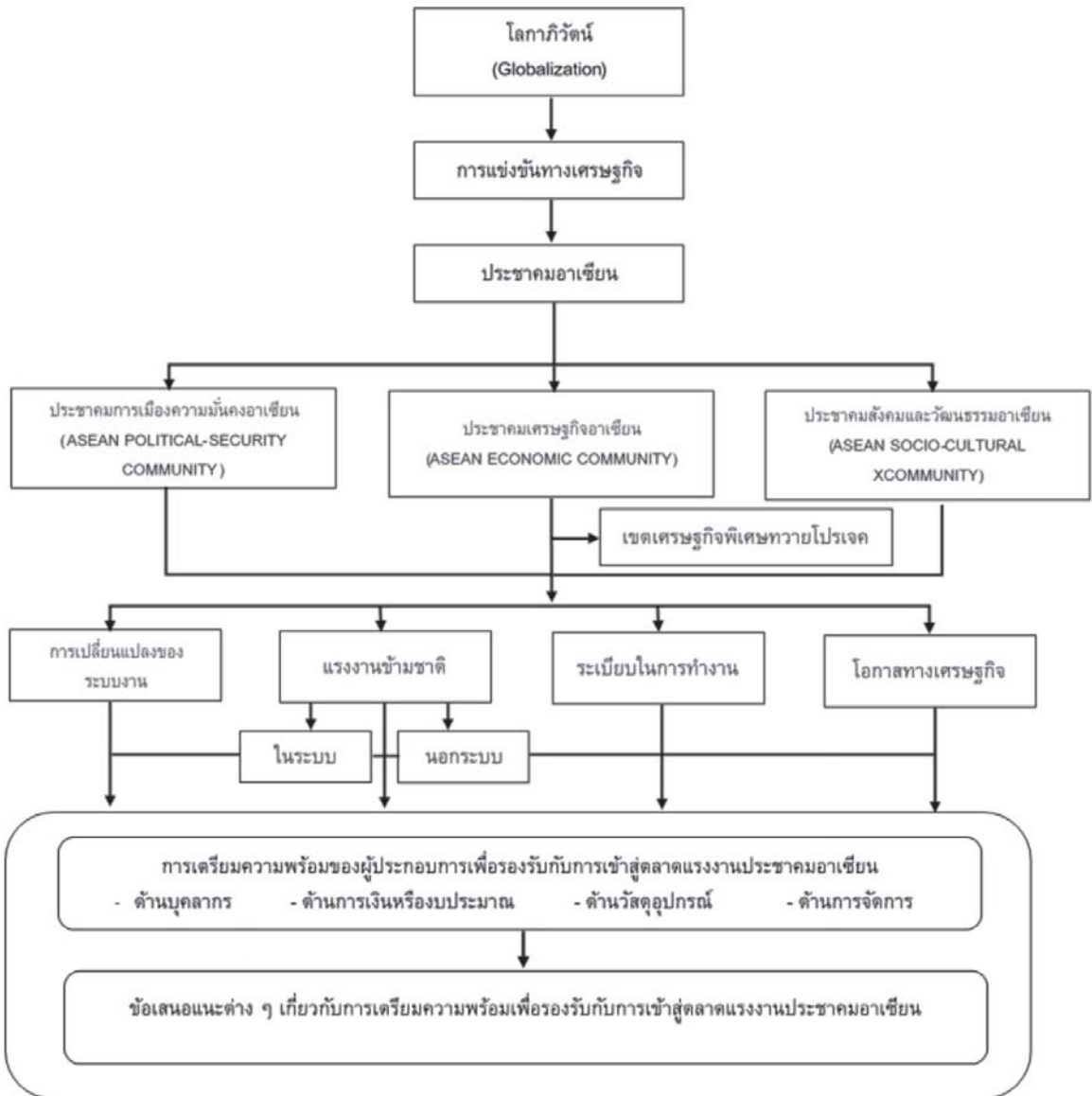
โดยเฉพาะเรื่องทักษะฝีมือและความสามารถทางด้านภาษาสากลหรืออย่างน้อยหนึ่งในภาษาอาเซียนที่แรงงานควรจะต้องสื่อสารได้ รวมทั้งทัศนคติที่ดีต่อการทำงานก็มีส่วนช่วยยกมาตรฐานให้แรงงานไทยดูดีขึ้น ประเด็นที่จะส่งผลกระทบต่อแรงงานโดยตรงหากไม่มีการเตรียมพร้อม คือ ความเสี่ยงของการถูกเลิกจ้างจากการเข้ามาแย่งงานของแรงงานต่างชาติที่มีความได้เปรียบในเรื่องภาษา ซึ่งอาจจะถูกเคลื่อนย้ายตามบริษัทแม่ที่เข้ามาลงทุนในประเทศไทย หรือแม้แต่บริษัทที่มีอยู่เดิม อาจจะเปลี่ยนไปจ้างแรงงานต่างชาติที่มีฐานค่าจ้างถูกกว่าในระดับฝีมือที่ใกล้เคียงกัน

จากข้อมูลดังกล่าวที่ผู้วิจัยได้นำมาศึกษา ทำให้มองเห็นภาพได้ว่าการเตรียมความพร้อมของผู้ประกอบการที่มีความจำเป็นอย่างยิ่ง โดยเฉพาะประเด็นทางด้านของแรงงานที่จะมีการย้ายถิ่นฐานมาทำงานในต่างแดน ด้วยการเปิดเสรีทางการค้าและการลงทุนจากการเป็นประชาคมอาเซียน ดังนั้นผู้ประกอบการควรมีการเตรียมความพร้อมทั้งปรากฏการณ์ที่เกิดขึ้น คือ 1) คนหรือบุคคล (Man) เป็นปัจจัยสำคัญของการบริหารงาน หน่วยงานหรือองค์กรต่าง ๆ จำเป็นต้องมีคนที่ปฏิบัติงาน ผลงานที่ดีจะออกมาได้ต้องประกอบด้วยบุคคลที่มีคุณภาพ 2) เงิน (Money) หน่วยงานจำเป็นที่จะต้องมีงบประมาณเพื่อการบริหารงาน 3) ทรัพยากรหรือวัสดุ (Material) การบริหารจำเป็นต้องมีวัสดุอุปกรณ์หรือทรัพยากรในการบริหาร หากหน่วยงานขาดวัสดุอุปกรณ์หรือทรัพยากรในการบริหารแล้วก็ย่อมจะเป็นอุปสรรคหรือทำให้เกิดปัญหาในการบริหารงาน 4) การบริหารจัดการ (Management) เป็นภารกิจของผู้บริหารหรือผู้บังคับบัญชาโดยตรงคือเป็นกลไกและตัวประสานที่สำคัญที่สุดในการประมวลผลักต้นและกำกับปัจจัยต่าง ๆ ทั้ง 4 ประการให้สามารถดำเนินไป

ได้โดยมีประสิทธิภาพจนบรรลุเป้าหมายของหน่วยงานตามที่ต้องการ

จึงเป็นที่มาของกรอบแนวคิดในการวิจัย ที่ผู้วิจัยศึกษาการเตรียมความพร้อมของผู้ประกอบการเพื่อรองรับกับการเข้าสู่ตลาดแรงงานประชาคมอาเซียน

ทั้งหมด 4 ด้าน ได้แก่ ด้านบุคลากร ด้านการเงินหรืองบประมาณ ด้านวัสดุอุปกรณ์ และด้านการจัดการ เป็นไปตามทฤษฎีการบริหารแบบ 4M (Bangmo, 2003) ดังนี้



ภาพที่ 1 กรอบแนวคิดในการวิจัย (Conceptual Framework)



## วัตถุประสงค์

- 1) เพื่อศึกษาระดับการเตรียมความพร้อมของผู้ประกอบการในจังหวัดกาญจนบุรีเพื่อรองรับกับการเข้าสู่ตลาดแรงงานประชาคมอาเซียน
- 2) เพื่อเปรียบเทียบระดับการเตรียมความพร้อมของผู้ประกอบการในจังหวัดกาญจนบุรีเพื่อรองรับกับการเข้าสู่ตลาดแรงงานประชาคมอาเซียน จำแนกตามรูปแบบของสถานประกอบการ
- 3) เพื่อศึกษาข้อเสนอแนะต่าง ๆ เกี่ยวกับการเตรียมความพร้อมเพื่อรองรับกับการเข้าสู่ตลาดแรงงานประชาคมอาเซียน

## วิธีการดำเนินการวิจัย

วัตถุประสงค์ในงานวิจัยนี้เพื่อศึกษาระดับการเตรียมความพร้อมของผู้ประกอบการในจังหวัดกาญจนบุรีเพื่อรองรับกับการเข้าสู่ตลาดแรงงานประชาคมอาเซียน เพื่อเปรียบเทียบระดับการเตรียมความพร้อมของผู้ประกอบการในจังหวัดกาญจนบุรีเพื่อรองรับกับการเข้าสู่ตลาดแรงงานประชาคมอาเซียน จำแนกตามรูปแบบของสถานประกอบการ ทั้ง 4 ด้าน คือ ด้านบุคลากร ด้านการเงินหรืองบประมาณ ด้านวัสดุอุปกรณ์ ด้านการจัดการ และเพื่อศึกษาข้อเสนอแนะต่าง ๆ เกี่ยวกับการเตรียมความพร้อมเพื่อรองรับกับการเข้าสู่ตลาดแรงงานประชาคมอาเซียน ผู้วิจัยใช้วิธีการวิจัยเชิงสำรวจและใช้แบบสอบถามเป็นเครื่องมือในการเก็บรวบรวมข้อมูล โดยพัฒนาแบบสอบถามตามแนวคิดทฤษฎีที่ได้ทำการศึกษาตามทฤษฎีการบริหารแบบ 4M (Bangmo, 2003) และพัฒนาปรับเนื้อหาให้สอดคล้องกับวัตถุประสงค์ของงานวิจัย พร้อมทั้งใช้วิธีการสนทนากลุ่ม (Focus Group) จากผู้ทรงคุณวุฒิตัวแทนประเภทอุตสาหกรรมต่าง ๆ และหน่วยงาน

ที่เกี่ยวข้อง เพื่อร่วมให้ข้อเสนอแนะต่าง ๆ เกี่ยวกับการเตรียมความพร้อมเพื่อรองรับกับการเข้าสู่ตลาดแรงงานประชาคมอาเซียน

## การเก็บรวบรวมข้อมูล

ผู้วิจัยเก็บข้อมูลจากกลุ่มตัวอย่าง คือ ผู้ประกอบการที่เป็นเจ้าของกิจการ หรือบุคคลที่จัดตั้งองค์กรธุรกิจขึ้น และดำเนินธุรกิจแบบแสวงหาผลกำไร หรือผู้ที่ได้รับมอบหมายจากเจ้าของกิจการให้เป็นผู้ดำเนินงาน หรือเป็นผู้ตอบแบบสอบถาม และมีตำแหน่งระดับหัวหน้างานขึ้นไป ซึ่งธุรกิจนั้นได้จดทะเบียนเป็นนิติบุคคลอย่างใดอย่างหนึ่งอันประกอบด้วย ห้างหุ้นส่วนจำกัด ห้างหุ้นส่วนสามัญนิติบุคคล บริษัทจำกัด และบริษัทมหาชนจำกัด ที่ดำเนินการอยู่ในอำเภอสังขละบุรี อำเภอเมืองกาญจนบุรี อำเภอท่าม่วง อำเภอท่ามะกา และอำเภอบ่อพลอย ซึ่งตัวอย่างทั้ง 5 อำเภอ ได้จากการสุ่มแบบอย่างง่าย (Simple Random Sampling) ด้วยวิธีการจับฉลาก และทำการเก็บรวบรวมข้อมูลจากผู้ประกอบการจำนวนทั้งสิ้น 363 คน นอกจากนี้ ผู้วิจัยใช้การสนทนากลุ่มในการศึกษาข้อมูลเพิ่มเติมเกี่ยวกับประเด็นข้อเสนอแนะต่าง ๆ เกี่ยวกับการเตรียมความพร้อมเพื่อรองรับกับการเข้าสู่ตลาดแรงงานประชาคมอาเซียน เพื่อให้ได้ข้อมูลที่ละเอียด หลากหลาย สมบูรณ์ และสามารถวิเคราะห์ข้อมูลได้ครบถ้วน และครอบคลุมเนื้อหาในทุก ๆ ด้านโดยเลือกตัวแทนประเภทอุตสาหกรรมต่าง ๆ และหน่วยงานที่เกี่ยวข้อง ร่วมสนทนากลุ่มทั้งหมด 9 คน

## แผนการสุ่มตัวอย่างและวิธีดำเนินการ

แผนการสุ่มตัวอย่างและวิธีดำเนินการผู้วิจัยใช้วิธีการสุ่มแบบหลายขั้นตอน (Multi-Stage Sampling) ซึ่งจังหวัดกาญจนบุรี ได้เตรียมการพัฒนา

จังหวัดกาญจนบุรี โดยแบ่งพื้นที่เป็น 3 โซน คือ โซน อนุรักษ์ โซนเศรษฐกิจ โซนที่สาม หรืออีสานกาญจนบุรี (AEC Kanchanaburi Operations Center, 2013) จากทั้ง 3 โซน โดยกระบวนการสุ่มมีดังนี้

ขั้นที่ 1 ผู้วิจัยสุ่มอำเภอในแต่ละโซนมาอย่างละ 1 อำเภอ โดยใช้การสุ่มแบบอย่างง่ายด้วยวิธีการจับฉลาก แต่ทั้งนี้เพื่อให้งานวิจัยเป็นไปตามวัตถุประสงค์ และมุ่งเน้นที่ผู้ประกอบการในเขตพื้นที่ ในส่วนของโซนเศรษฐกิจนั้น ผู้วิจัยทำการศึกษาในทุก ๆ อำเภอ ซึ่งเป็นที่ตั้งของโรงงานอุตสาหกรรม และสถานประกอบการได้ทั้งหมด 5 อำเภอ ได้แก่ อำเภอสังขละบุรี อำเภอเมืองกาญจนบุรี อำเภอท่าม่วง อำเภอท่ามะกา และอำเภอบ่อพลอย

ขั้นที่ 2 ผู้วิจัยสุ่มตำบลจากทั้ง 5 อำเภอที่ตกเป็นตัวอย่างโดยใช้การสุ่มแบบอย่างง่าย ด้วยวิธีการจับฉลาก ในอัตราร้อยละ 50 ของตำบลในแต่ละอำเภอ

ขั้นที่ 3 หลังจากที่ได้สุ่มตำบลได้ในแต่ละอำเภอจากขั้นที่ 2 ผู้วิจัยทำการเก็บรวบรวมข้อมูลจากผู้ประกอบการ โดยสุ่มจากบัญชีรายชื่อที่อยู่ในระบบคลังข้อมูลธุรกิจ กรมพัฒนาธุรกิจการค้า รายชื่อสถานประกอบการในจังหวัดกาญจนบุรี ที่มีการขอจดทะเบียนนิติบุคคล ห้างหุ้นส่วนจำกัด ห้างหุ้นส่วนสามัญนิติบุคคล บริษัทจำกัด และบริษัทมหาชนจำกัด (ข้อมูลล่าสุด วันที่ 1 พฤศจิกายน 2557) ด้วยวิธีการสุ่มแบบอย่างง่าย โดยวิธีการจับฉลากด้วยเช่นกัน สำหรับจำนวนกลุ่มตัวอย่าง 363 ที่คำนวณได้

หลังจากนั้นผู้วิจัยดำเนินการจัดสรรขนาดตัวอย่างจำนวน 363 คน ไปตามตำบลที่สุ่มได้ในแต่ละอำเภอที่เป็นตัวอย่าง ในขั้นที่ 2 โดยวิธีการจัดสรรแบบเป็นสัดส่วนกับขนาด (Allocation Proportional

to Size) ทำให้ได้ขนาดตัวอย่างจำแนกตามตำบลที่สุ่มได้ของแต่ละอำเภอ ผู้วิจัยดำเนินการเก็บข้อมูลไว้เกิน 20% ของจำนวนขนาดกลุ่มตัวอย่าง และส่งแบบสอบถามไปอีก 2-3 รอบ สำหรับตัวอย่างที่ไม่ได้ตอบกลับมา และทำการตรวจสอบ คัดเลือกแบบสอบถามที่มีความสมบูรณ์เพื่อนำมาวิเคราะห์ข้อมูลต่อไป

สำหรับการสนทนากลุ่ม (Focused Group) ผู้วิจัยเลือกผู้เข้าร่วมจากตัวแทนอุตสาหกรรมประเภทต่าง ๆ และหน่วยงานที่เกี่ยวข้อง ร่วมสนทนากลุ่มทั้งหมด 9 คน

### การวิเคราะห์ข้อมูล

การทดสอบความเชื่อมั่นของเครื่องมือ ใช้การทดสอบหาค่าสัมประสิทธิ์ระดับความเชื่อมั่น (Reliability Coefficient) สำหรับสถิติพรรณนา (Descriptive Statistics) โดยใช้ค่าร้อยละ (Percentage) ในการอธิบายข้อมูลลักษณะทั่วไปของผู้ตอบแบบสอบถาม ใช้ค่าส่วนเบี่ยงเบนมาตรฐาน (Standard Deviation) ค่าเฉลี่ย (Mean) ในการอธิบายข้อมูลระดับการเตรียมความพร้อมของผู้ประกอบการในจังหวัดกาญจนบุรีเพื่อรองรับกับการเข้าสู่ตลาดแรงงานประชาคมอาเซียน และสถิติอนุมาน (Inferential Statistic) ผู้วิจัยใช้การทดสอบเอฟ (F-test) สำหรับเปรียบเทียบระดับการเตรียมความพร้อมของผู้ประกอบการในจังหวัดกาญจนบุรีเพื่อรองรับกับการเข้าสู่ตลาดแรงงานประชาคมอาเซียนจำแนกตามรูปแบบของสถานประกอบการ หากพบความแตกต่างอย่างมีนัยสำคัญทางสถิติที่ระดับ 0.05 จึงทำการเปรียบเทียบเชิงพหุ (Multiple Comparison) เป็นรายคู่โดยวิธีของตุกี (Tukey Method)



## สรุปผลการวิจัย

กลุ่มตัวอย่างที่ตอบแบบสอบถามจำนวนทั้งสิ้น 363 คน เป็นเพศหญิง จำนวน 236 คน (คิดเป็นร้อยละ 65.00) เพศชาย จำนวน 127 คน (คิดเป็นร้อยละ 35.00) ส่วนใหญ่อายุน้อยกว่า 30 ปี จำนวน 86 คน (คิดเป็นร้อยละ 23.69) ส่วนใหญ่สมรสแล้ว จำนวน 215 คน (คิดเป็นร้อยละ 59.20) ส่วนใหญ่อยู่ในกลุ่มของเจ้าของกิจการ/ ประธาน/ ผู้อำนวยการ/ ผู้จัดการ จำนวน 210 คน (คิดเป็นร้อยละ 57.90) และมีประสบการณ์ในการทำงานน้อยกว่า 10 ปี จำนวน 167 คน (คิดเป็นร้อยละ 46.00) และการแสดงข้อมูลรูปแบบของสถานประกอบการของผู้ตอบแบบสอบถาม ส่วนใหญ่อยู่ในกลุ่มบริษัทจำกัด จำนวน 190 คน (คิดเป็นร้อยละ 52.30) รองลงมาอยู่ในกลุ่มห้างหุ้นส่วนจำกัด จำนวน 159 คน (คิดเป็นร้อยละ 43.80) และกลุ่มของห้างหุ้นส่วนสามัญ

นิติบุคคล จำนวน 14 คน (คิดเป็นร้อยละ 3.90) ตามลำดับ

การเตรียมความพร้อมของผู้ประกอบการในจังหวัดกาญจนบุรีเพื่อรองรับกับการเข้าสู่ตลาดแรงงานประชาคมอาเซียน โดยรวมทั้ง 4 ด้าน ผู้ประกอบการมีการเตรียมความพร้อมอยู่ในระดับปานกลาง ซึ่งมีค่าเฉลี่ยรวมทุก ๆ ด้าน ( $\bar{X}$  =2.87) จากคะแนนเต็ม 5 และเมื่อพิจารณาเป็นรายด้าน พบว่า ผู้ประกอบการมีการเตรียมความพร้อมอยู่ในระดับปานกลาง ทุก ๆ ด้านด้วยเช่นกัน แต่เมื่อพิจารณาคะแนน โดยเฉพาะด้านที่ 4 ด้านการจัดการ ปรากฏว่ามีคะแนนสูงสุด คือ มีค่าเฉลี่ย ( $\bar{X}$  =2.96) รองลงมา คือ ด้านที่ 1 ด้านบุคลากร มีค่าเฉลี่ย ( $\bar{X}$  =2.94) ด้านที่ 2 ด้านการเงินหรืองบประมาณ มีค่าเฉลี่ย ( $\bar{X}$  =2.86) และด้านที่ 3 ด้านวัสดุอุปกรณ์ มีค่าเฉลี่ย ( $\bar{X}$  =2.72) ตามลำดับ ซึ่งรายละเอียดแสดงไว้ในตารางที่ 1

ตารางที่ 1 ค่าเฉลี่ย ( $\bar{X}$ ) ค่าเบี่ยงเบนมาตรฐาน (S.D.) ระดับการเตรียมความพร้อมของผู้ประกอบการในจังหวัดกาญจนบุรีเพื่อรองรับกับการเข้าสู่ตลาดแรงงานประชาคมอาเซียน (n = 363)

การเตรียมความพร้อมของผู้ประกอบการในจังหวัดกาญจนบุรีเพื่อรองรับกับการเข้าสู่ตลาดแรงงานประชาคมอาเซียน	S.D.	$\bar{X}$	ระดับการเตรียมความพร้อม
<b>1. ด้านบุคลากร</b>	<b>2.94</b>	<b>0.90</b>	<b>ปานกลาง</b>
1.1 บุคลากรในหน่วยงานมีการติดตามข้อมูลข่าวสารเกี่ยวกับประชาคมอาเซียน	3.12	0.92	ปานกลาง
1.2 บุคลากรในหน่วยงานมีการพัฒนาตนเองในด้านทักษะภาษาอังกฤษ	2.80	1.14	ปานกลาง
1.3 บุคลากรในหน่วยงานมีการพัฒนาตนเองในด้านทักษะภาษาที่ 3 อาทิ ภาษาพม่า	2.46	1.12	น้อย
1.4 บุคลากรในหน่วยงานมีการพัฒนาตนเองในด้านทักษะทางคอมพิวเตอร์ เพื่อให้สามารถรับรู้ข้อมูลข่าวสารได้อย่างรวดเร็ว	3.40	0.93	ปานกลาง
<b>2. ด้านการเงินหรืองบประมาณ</b>	<b>2.86</b>	<b>1.05</b>	<b>ปานกลาง</b>
2.1 จัดแผนการกำหนดอัตราค่าตอบแทนให้สอดคล้อง และเป็นไปตามมาตรฐานของกลุ่มประเทศอาเซียน	3.07	1.10	ปานกลาง
2.2 จ่ายค่าตอบแทนที่เป็นลักษณะของการจูงใจสำหรับพนักงาน ผู้ที่จะไปปฏิบัติงานต่างถิ่น และรองรับครอบครัวของพนักงาน	2.88	1.24	ปานกลาง

**ตารางที่ 1** ค่าเฉลี่ย ( $\bar{X}$ ) ค่าเบี่ยงเบนมาตรฐาน (S.D.) ระดับการเตรียมความพร้อมของผู้ประกอบการในจังหวัดกาญจนบุรีเพื่อรองรับกับการเข้าสู่ตลาดแรงงานประชาคมอาเซียน (n = 363) (ต่อ)

การเตรียมความพร้อมของผู้ประกอบการในจังหวัดกาญจนบุรีเพื่อรองรับกับการเข้าสู่ตลาดแรงงานประชาคมอาเซียน	S.D.	$\bar{X}$	ระดับการเตรียมความพร้อม
2.3 จ่ายค่าตอบแทนที่เป็นลักษณะของการจ้างสำหรับแรงงานต่างถิ่นที่จะมาปฏิบัติงาน และรองรับครอบครัวของพนักงาน	2.77	1.19	ปานกลาง
2.4 ลงทุนกับประเทศในกลุ่มอาเซียนในการผลิตสินค้าและบริการเพื่อตอบสนองความต้องการของลูกค้าที่หลากหลาย	2.76	1.27	ปานกลาง
<b>3. ด้านวัสดุอุปกรณ์</b>	<b>2.72</b>	<b>1.03</b>	<b>ปานกลาง</b>
3.1 วางแผนอัตรากำลังการผลิต เพื่อรองรับกับการเข้าสู่ตลาดแรงงานประชาคมอาเซียน	2.98	1.16	ปานกลาง
3.2 จัดซื้อวัตถุดิบจากกลุ่มประเทศอาเซียน	2.60	1.12	น้อย
3.3 ทำคู่สัญญาในการจัดส่งวัตถุดิบ หรือวัสดุอุปกรณ์ต่าง ๆ กับกลุ่มประเทศอาเซียน	2.60	1.12	น้อย
<b>4. ด้านการจัดการ</b>	<b>2.96</b>	<b>0.93</b>	<b>ปานกลาง</b>
4.1 สนับสนุนให้บุคลากรมีการพัฒนาตนเองเพื่อรองรับการเข้าสู่ประชาคมอาเซียน	3.44	1.05	มาก
4.2 สร้างเครือข่ายกับธุรกิจอื่น ๆ ในกลุ่มประเทศอาเซียน เพื่อสร้างนวัตกรรมและทรัพย์สินทางปัญญา	2.94	1.27	ปานกลาง
4.3 จัดให้ความรู้ ความเข้าใจเกี่ยวกับประชาคมอาเซียนแก่พนักงาน	3.02	1.03	ปานกลาง
4.4 พัฒนาแผนการตลาดเพื่อรองรับการเข้าสู่ประชาคมอาเซียน	3.00	1.14	ปานกลาง
4.5 แลกเปลี่ยนบุคลากรกับกลุ่มประเทศอาเซียน	2.39	1.12	น้อย
4.6 จัดให้ความรู้เกี่ยวกับสิทธิ และเสรีภาพในการทำงานแก่พนักงาน	3.07	1.05	ปานกลาง
4.7 วางแผนอัตรากำลังคนในการดำเนินกิจการ เพื่อรองรับกับการเข้าสู่ตลาดแรงงานประชาคมอาเซียน	2.92	1.07	ปานกลาง
<b>โดยรวมทั้ง 4 ด้าน</b>	<b>2.87</b>	<b>0.86</b>	<b>ปานกลาง</b>

สำหรับผลการเปรียบเทียบระดับการเตรียมความพร้อมของผู้ประกอบการในจังหวัดกาญจนบุรี เพื่อรองรับกับการเข้าสู่ตลาดแรงงานประชาคมอาเซียน ปรากฏ ดังนี้

โดยรวมทั้ง 4 ด้าน พบว่า ผู้ประกอบการในจังหวัดกาญจนบุรีมีระดับการเตรียมความพร้อมเพื่อรองรับกับการเข้าสู่ตลาดแรงงานประชาคมอาเซียน แตกต่างกันอย่างมีนัยสำคัญทางสถิติที่ระดับ 0.05 เมื่อพิจารณาเป็นรายคู่ พบคู่ที่มีความแตกต่าง คือ ผู้ประกอบการที่อยู่ในกลุ่มของห้างหุ้นส่วนสามัญนิติบุคคล ค่าเฉลี่ย 2.37 มีระดับการเตรียมความพร้อมเพื่อรองรับกับการเข้าสู่ตลาดแรงงานประชาคมอาเซียน แตกต่างจากผู้ประกอบการที่อยู่ในกลุ่มของบริษัทจำกัด ค่าเฉลี่ย 2.96 โดยผู้ประกอบการที่อยู่ในกลุ่มของบริษัทจำกัดมีระดับการเตรียมความพร้อมมากกว่า

ด้านบุคลากร พบว่า ผู้ประกอบการในจังหวัดกาญจนบุรีมีระดับการเตรียมความพร้อมเพื่อรองรับกับการเข้าสู่ตลาดแรงงานประชาคมอาเซียน ไม่แตกต่างกันอย่างมีนัยสำคัญทางสถิติที่ระดับ 0.05

ด้านการเงินหรืองบประมาณ พบว่า ผู้ประกอบการในจังหวัดกาญจนบุรีมีระดับการเตรียมความพร้อมเพื่อรองรับกับการเข้าสู่ตลาดแรงงานประชาคมอาเซียน แตกต่างกันอย่างมีนัยสำคัญทางสถิติที่ระดับ 0.05 เมื่อพิจารณาเป็นรายคู่ พบคู่ที่มีความแตกต่าง คือ ผู้ประกอบการที่อยู่ในกลุ่มของห้างหุ้นส่วนสามัญนิติบุคคล ค่าเฉลี่ย 1.76 มีระดับการเตรียมความพร้อมเพื่อรองรับกับการเข้าสู่ตลาดแรงงาน

ประชาคมอาเซียน แตกต่างจากผู้ประกอบการที่อยู่ในกลุ่มของห้างหุ้นส่วนจำกัด ค่าเฉลี่ย 2.81 โดยผู้ประกอบการที่อยู่ในกลุ่มของห้างหุ้นส่วนจำกัดมีระดับการเตรียมความพร้อมมากกว่า และพบความแตกต่างอีก 1 คู่ คือ ผู้ประกอบการที่อยู่ในกลุ่มของห้างหุ้นส่วนสามัญนิติบุคคล ค่าเฉลี่ย 1.76 มีระดับการเตรียมความพร้อมเพื่อรองรับกับการเข้าสู่ตลาดแรงงานประชาคมอาเซียน แตกต่างจากผู้ประกอบการที่อยู่ในกลุ่มของบริษัทจำกัด ค่าเฉลี่ย 2.99 โดยผู้ประกอบการที่อยู่ในกลุ่มของบริษัทจำกัด มีระดับการเตรียมความพร้อมมากกว่า

ด้านวัสดุอุปกรณ์ พบว่า ผู้ประกอบการในจังหวัดกาญจนบุรีมีระดับการเตรียมความพร้อมเพื่อรองรับกับการเข้าสู่ตลาดแรงงานประชาคมอาเซียน ไม่แตกต่างกันอย่างมีนัยสำคัญทางสถิติที่ระดับ 0.05

ด้านการจัดการ พบว่า ผู้ประกอบการในจังหวัดกาญจนบุรี มีระดับการเตรียมความพร้อมเพื่อรองรับกับการเข้าสู่ตลาดแรงงานประชาคมอาเซียน แตกต่างกันอย่างมีนัยสำคัญทางสถิติที่ระดับ 0.05 เมื่อพิจารณาเป็นรายคู่ พบคู่ที่มีความแตกต่าง คือ ผู้ประกอบการที่อยู่ในกลุ่มของห้างหุ้นส่วนจำกัด ค่าเฉลี่ย 2.84 มีระดับการเตรียมความพร้อมเพื่อรองรับกับการเข้าสู่ตลาดแรงงานประชาคมอาเซียน แตกต่างจากผู้ประกอบการที่อยู่ในกลุ่มของบริษัทจำกัด ค่าเฉลี่ย 3.09 โดยผู้ประกอบการที่อยู่ในกลุ่มของบริษัทจำกัดมีระดับการเตรียมความพร้อมมากกว่า รายละเอียดแสดงดังตารางที่ 2

**ตารางที่ 2** เปรียบเทียบค่าเฉลี่ย ( $\bar{X}$ ) ค่าเบี่ยงเบนมาตรฐาน (S.D.) ระดับการเตรียมความพร้อมของผู้ประกอบการในจังหวัดกาญจนบุรีเพื่อรองรับกับการเข้าสู่ตลาดแรงงานประชาคมอาเซียน จำแนกตามรูปแบบของสถานประกอบการ เป็นรายด้านและโดยรวมทั้ง 4 ด้าน

จำแนกรายด้าน	กลุ่มตัวอย่าง			สถิติเอฟ (F-test)
	ห้างหุ้นส่วนจำกัด	ห้างหุ้นส่วนสามัญนิติบุคคล	บริษัทจำกัด / บริษัทมหาชน	
1. ด้านบุคลากร	2.89 (1.03) ปานกลาง	2.78 (0.19) ปานกลาง	2.99 (0.81) ปานกลาง	0.701
2. ด้านการเงินหรืองบประมาณ	2.81 (1.23) ปานกลาง	1.76 (1.08) น้อยที่สุด	2.99 (0.82) ปานกลาง	9.478*
3. ด้านวัสดุอุปกรณ์	2.70 (1.14) ปานกลาง	2.21 (0.44) ปานกลาง	2.78 (0.95) ปานกลาง	2.073
4. ด้านการจัดการ	2.80 (1.05) ปานกลาง	2.74 (0.21) ปานกลาง	3.09 (0.84) ปานกลาง	3.618*
<b>โดยรวมทั้ง 4 ด้าน</b>	<b>2.81 (0.96) ปานกลาง</b>	<b>2.37 (0.33) น้อย</b>	<b>2.96 (0.78) ปานกลาง</b>	<b>3.786*</b>

- หมายเหตุ: 1. ตัวเลขในวงเล็บ คือ ค่าเบี่ยงเบนมาตรฐาน  
2. \*หมายถึง มีนัยสำคัญทางสถิติ ที่ระดับ 0.05

สำหรับข้อเสนอแนะ และแนวทางการเตรียมความพร้อมของผู้ประกอบการ เพื่อรองรับกับการเข้าสู่ตลาดแรงงานประชาคมอาเซียน จากการจัดสนทนากลุ่ม พบว่า

ด้านบุคลากร ควรพัฒนาบุคลากรให้สามารถบริการได้ในระดับชาติ ควรศึกษาข้อสัญญาต่าง ๆ ที่เกี่ยวข้องกับพันธมิตร เปิดและยอมรับกับการเปลี่ยนแปลงที่จะเกิดขึ้น และไม่กลัวสำหรับการเปลี่ยนแปลง

ด้านการเงินหรืองบประมาณ ผู้ประกอบการควรศึกษาข้อกำหนดต่าง ๆ ในเรื่องของการเสียภาษี อีกทั้งควรมีความรู้และทักษะการอ่านบัญชี และสามารถอ่านงบต่าง ๆ ได้

ด้านวัสดุอุปกรณ์ ควรใช้เทคโนโลยีในการผลิตสินค้าหรือบริการ เพื่อสร้างภาพลักษณ์ที่ดีแก่ธุรกิจ และช่วยให้กิจกรรมทางธุรกิจดำเนินไปได้อย่างรวดเร็ว

ด้านการจัดการ ผู้ประกอบการต้องมีการเตรียมความพร้อมในการที่จะศึกษาข้อกฎหมายต่าง ๆ ที่เกี่ยวข้องกับตนเองและหน่วยงานเพื่อสร้างความชัดเจนในการบริหารจัดการองค์กร

ด้านอื่น ๆ ควรมีการปรับปรุงพัฒนาผลิตภัณฑ์ให้มีนวัตกรรมเป็นของตนเองในตัวสินค้า ให้มีจุดเด่นในตัวสินค้าเพื่อสามารถแข่งขันกับตลาดในกลุ่มประเทศอาเซียน ประกอบกับควรสร้างคู่ค้าที่เป็นพันธมิตรในกลุ่มประเทศอาเซียน มีการพัฒนา และ

ปรับปรุงด้านการบริการให้มากขึ้น ประกอบกับหน่วยงานภาครัฐที่เกี่ยวข้องควรมีการจัดตั้งหน่วยงานพิเศษขึ้น มีการจัดตั้งหน่วยงานด้านการลงทุน และมีเจ้าหน้าที่คอยให้คำแนะนำ ซึ่งมีลักษณะเป็นแบบ (One Stop Service) อาจเรียกพื้นที่นี้ว่า “ศูนย์ปฏิบัติการแบบเบ็ดเสร็จด้านการลงทุน ในพื้นที่เศรษฐกิจพิเศษ” และมีการจัดตั้งหน่วยงาน “ศูนย์ปฏิบัติการแบบเบ็ดเสร็จด้านแรงงาน ในพื้นที่เศรษฐกิจพิเศษ” ให้อยู่ในพื้นที่เดียวกัน เมื่อมีผู้ที่สนใจในเรื่องการลงทุน

และขอคำปรึกษาเกี่ยวกับข้อมูลแรงงาน ภายในหน่วยงานสามารถให้บริการได้ครบวงจร และดำเนินการภายในพื้นที่เดียว โดยภายในหน่วยงานมีการจัดหน่วยงานทั้งภาครัฐ เอกชน อยู่ในศูนย์ปฏิบัติงานที่จัดตั้งขึ้นอาจประกอบไปด้วยตัวแทนจาก สำนักงานที่ดินจังหวัด สำนักงานตรวจคนเข้าเมือง สำนักงานจัดหางาน อุตสาหกรรมจังหวัด กรมส่งเสริมการลงทุน สำนักงานพัฒนาธุรกิจการค้า บริษัทเอกชนต่าง ๆ ในจังหวัด เป็นต้น



ภาพที่ 2 การจัดสนทนากลุ่ม (Focus Group)

## อภิปรายผล

จากการศึกษา พบว่า ผู้ประกอบการในจังหวัดกาญจนบุรีมีการเตรียมความพร้อมในด้านต่าง ๆ ในระดับปานกลาง และไม่แตกต่างกันใน 2 ด้าน ได้แก่ ด้านบุคลากร และด้านวัสดุอุปกรณ์ เนื่องจากไม่ว่าจะเป็นองค์กรขนาดเล็กหรือขนาดใหญ่ ต่างก็มีความจำเป็นที่จะต้องมียุทธศาสตร์ หรือทรัพยากรบุคคลในการบริหารจัดการ หากหน่วยงานขาดวัสดุอุปกรณ์

หรือทรัพยากรบุคคลในการบริหาร ย่อมจะเป็นอุปสรรค หรือทำให้เกิดปัญหาในการบริหารงานได้ ซึ่งผู้ประกอบการจะต้องมีการเตรียมความพร้อมอยู่เสมอ และมีเพียง 2 ด้าน ที่แตกต่างกัน คือ ด้านการเงินหรืองบประมาณ และด้านการจัดการ การดำเนินธุรกิจจำเป็นที่จะต้องมียุทธศาสตร์เพื่อการบริหารงาน ดังนั้น ขึ้นอยู่กับองค์กรที่มีงบประมาณในการบริหารจัดการที่แตกต่างกัน แต่เมื่อพิจารณาในภาพรวม

พบว่า ผู้ประกอบการในจังหวัดกาญจนบุรีมีการเตรียมความพร้อมเพื่อรองรับกับการเข้าสู่ตลาดแรงงานประชาคมอาเซียน แตกต่างกันอย่างมีนัยสำคัญทางสถิติที่ระดับ 0.05

จากการศึกษาแสดงให้เห็นว่ารูปแบบของสถานประกอบการมีผลอย่างมีนัยสำคัญกับระดับของการเตรียมความพร้อม กล่าวคือ การเป็นประชาคมอาเซียนจะก่อให้เกิดการเคลื่อนย้ายแรงงานอย่างเสรี ในขณะที่เดียวกันอย่ามองเพียงว่าธุรกิจของตนเองมีขนาดเล็กไม่จำเป็นจะต้องมีการเตรียมความพร้อมอะไรมากนัก ซึ่งหากคิดเช่นนี้ก็จะส่งผลต่อความมั่นคงของธุรกิจ ไม่ว่าจะเป็นธุรกิจขนาดเล็ก หรือขนาดใหญ่ก็ตาม ควรมีการเตรียมความพร้อมอยู่เสมอ เพื่อรองรับกับฐานแรงงานที่มีความหลากหลาย โดยเฉพาะแรงงานจะมีความหลากหลายทางเชื้อชาติ ศาสนา ภาษา และวัฒนธรรม ซึ่งสิ่งต่าง ๆ เหล่านี้ อาจทำให้เกิดความเสื่อมล้ำของสังคม ดังนั้น การสร้างเครือข่ายความร่วมมือทางวัฒนธรรมร่วมกับประชาคมโลก โดยเฉพาะประชาคมอาเซียน เพื่อให้เกิดการไหลเวียนทางวัฒนธรรมในรูปแบบการแลกเปลี่ยนเรียนรู้ที่จะช่วยลดความเสื่อมล้ำทางความคิดและค่านิยม และเพื่อประโยชน์ในการพัฒนาประชาคมอาเซียนร่วมกัน (Labnongsaeng, 2012) จะเป็นผลดี และผู้ประกอบการควรสร้างเครือข่ายในการพัฒนาแรงงานของตนเองร่วมกันกับธุรกิจประเภทเดียวกัน หรือมีความคล้ายคลึงกันทั้งในประเทศ และกลุ่มประเทศอาเซียน เพื่อเสริมสร้างความเข้มแข็งให้แก่ธุรกิจของตนเอง และเป็นการเตรียมความพร้อมเพื่อรองรับกับสิ่งที่จะเกิดขึ้นในอนาคต

นอกจากนั้น พบว่า ผู้ประกอบการมีการเตรียมความพร้อมในด้านต่าง ๆ แยกเป็นรายด้าน ดังนี้

ด้านบุคลากร ผู้ประกอบการมีการเตรียมความพร้อมเพื่อรองรับกับการเข้าสู่ตลาดแรงงานประชาคมอาเซียน อยู่ในระดับปานกลาง และได้มีการพัฒนาบุคลากรในหน่วยงานให้มีการพัฒนาตนเองในด้านทักษะทางคอมพิวเตอร์ เพื่อให้สามารถรับรู้ข้อมูลข่าวสารได้อย่างรวดเร็ว และกระตุ้นให้มีการติดตามข้อมูลข่าวสารเกี่ยวกับประชาคมอาเซียน แต่ในขณะเดียวกันบุคลากรในหน่วยงานมีการพัฒนาตนเองในด้านทักษะภาษาที่ 3 อาทิ ภาษาพม่า น้อยมาก ซึ่งในปัจจุบันหน่วยงานทั้งภาครัฐ และเอกชนได้กำหนดให้มีการจัดตั้งโครงการต่าง ๆ และสอนภาษาที่ 3 ให้กับพนักงานในองค์กร แต่การจะพัฒนาให้ประสบความสำเร็จและสามารถสื่อสารได้คงต้องใช้ระยะเวลาในการพัฒนาศักยภาพอีกชั่วระยะเวลาหนึ่ง ซึ่งการเตรียมความพร้อมด้านบุคลากร จะต้อง มี 3 ด้านด้วยกัน คือ ต้องมีความเป็นมืออาชีพ มีความเป็นนานาชาติ และมีความเป็นผู้สนับสนุน และนอกจากนั้น จะมีแผนย่อย ๆ ลงไปอีก คือ เรื่องการพัฒนาบุคลากรรับผิดชอบภารกิจด้านประชาคมอาเซียน โดยตรง มีระบบฐานข้อมูล มีแผนพัฒนาบุคลากร มีการเพิ่มสัดส่วนบุคลากรที่รู้เกี่ยวกับอาเซียน เรื่องการถ่ายทอดองค์ความรู้ทั้งกับเพื่อนร่วมงานและบุคลากรต่างหน่วยงาน มีความเป็นมืออาชีพที่ชัดเจนสำหรับบุคลากร และมีแผนจัดฝึกอบรม (Thepchatree, 2012) นอกจากนี้ การทำให้บุคลากรในองค์กรยอมรับการเปลี่ยนแปลงและมีการพัฒนาตนเอง ซึ่งการพัฒนาตนเองจะต้องเป็นไปในลักษณะแบบต่อเนื่อง สอดคล้องกับการแข่งขันที่เกิดขึ้น (Jensantikul, 2016) โดยหากมีครบองค์ประกอบจะทำให้การพัฒนาศักยภาพของบุคลากรมีมากขึ้น

ด้านการเงินหรืองบประมาณ ผู้ประกอบการมีการเตรียมความพร้อมเพื่อรองรับกับการเข้าสู่ตลาด



แรงงานประชาคมอาเซียน อยู่ในระดับปานกลางเช่นเดียวกัน โดยผู้ประกอบการให้ความสำคัญกับการจัดทำแผนการกำหนดอัตราค่าตอบแทนให้สอดคล้องและเป็นไปตามมาตรฐานของกลุ่มประเทศอาเซียนและมองไปถึงการจ่ายค่าตอบแทนที่เป็นลักษณะของการจูงใจสำหรับผู้ที่จะไปปฏิบัติงานต่างถิ่นและรองรับครอบครัวของพนักงานด้วย ซึ่งให้เป็นไปตามมาตรฐานเพื่อไม่ให้เกิดความได้เปรียบเสียเปรียบที่จะส่งผลกระทบต่อแรงงานของไทย อย่างไรก็ตามในการตกลงข้อกฎหมายของแรงงาน และค่าตอบแทนค่าแรงขั้นต่ำของกลุ่มประเทศอาเซียนจะต้องเป็นไปในทิศทางเดียวกันซึ่งรัฐบาลเองต้องให้ความสำคัญและปกป้องสิทธิและเสรีภาพของคนในประเทศเป็นสำคัญ

ด้านวัสดุอุปกรณ์ ผู้ประกอบการมีการเตรียมความพร้อมเพื่อรองรับกับการเข้าสู่ตลาดแรงงานประชาคมอาเซียน อยู่ในระดับปานกลาง โดยส่วนใหญ่แล้วผู้ประกอบการจะให้ความสำคัญกับการวางแผนอัตราค่าจ้างการผลิต เพื่อรองรับกับการเข้าสู่ตลาดแรงงานประชาคมอาเซียน แต่ก็ยังไม่ได้ให้ความสำคัญกับจัดซื้อวัตถุดิบจากกลุ่มประเทศอาเซียนและการทำคู่สัญญาในการจัดส่งวัตถุดิบ หรือวัสดุอุปกรณ์ต่าง ๆ กับกลุ่มประเทศอาเซียน และการจัดซื้อวัตถุดิบจากกลุ่มประเทศอาเซียน ซึ่งในการพัฒนาขีดความสามารถในการผลิต การปรับปรุงประสิทธิภาพ การผลิต ทั้งในด้านแรงงาน เทคโนโลยี รวมทั้งการเพิ่มขีดความสามารถในการผลิตให้สอดคล้องกับความต้องการในตลาดโลก เพื่อที่จะสามารถแข่งขันได้ การเตรียมความพร้อมด้านสาธารณูปโภคและระบบโลจิสติกส์ เพื่อรองรับการลงทุนจากต่างประเทศ หาดตลาดส่งออก ปรับปรุงการผลิตให้สามารถปฏิบัติตามกฎถิ่นกำเนิดสินค้าของอาเซียนได้ รวมถึงการบริหารจัดการ การจัดหา

วัตถุดิบราคาถูก และมีคุณภาพดีในภูมิภาค การปรับปรุงโครงสร้างภาษีของไทยทั้งระบบเพื่อให้เอื้อประโยชน์แก่ผู้ประกอบการไทย ส่งเสริมให้เกิดเครือข่ายการผลิต เพื่อให้สามารถสร้าง Economy of Scale เพื่อให้สามารถแข่งขันได้ในระดับโลก ปรับปรุงแก้ไขกฎระเบียบที่เป็นอุปสรรคต่อการผลิตการลงทุนในภาคอุตสาหกรรม มีกลไกที่ก่อให้เกิดความเสมอภาคในการเข้าสู่ตลาดภายในประเทศ อย่างเป็นทางการจะเป็นรูปธรรมจะทำให้ประเทศมีความมั่นคงและแข็งแกร่งมากขึ้น อีกหนึ่งสิ่งที่ต้องพึงระวังผู้ประกอบการในกลุ่มอาเซียนสามารถเข้าถึงวัตถุดิบที่มีราคาถูกลงเนื่องจากการยกเลิกภาษีนำเข้า ขณะที่ผู้ประกอบการไทยยังต้องเผชิญกับต้นทุนที่สูง ยกตัวอย่างเช่น อุตสาหกรรมเหล็กรัฐบาลยังมีนโยบายคุ้มครองอุตสาหกรรมต้นน้ำ นอกจากนี้ ผู้ประกอบการจะเผชิญการแข่งขันที่สูงขึ้น โดยเฉพาะสินค้าจากสิงคโปร์และมาเลเซียซึ่งมีศักยภาพสูงในการผลิตเครื่องจักร อุตสาหกรรมจะมีราคาต่ำลงและบุกตลาดไทยมากขึ้น นอกจากนี้ อาจมีการย้ายฐานการผลิตเครื่องจักรในไทย ดังนั้น รัฐบาลควรพิจารณาและทบทวนการใช้มาตรการตอบโต้การทุ่มตลาด และควรส่งเสริมการลงทุนอุตสาหกรรมเหล็กต้นน้ำคุณภาพ เพื่อทดแทนการนำเข้าเหล็กจากต่างประเทศ และเป็นการสร้างมูลค่าเพิ่มทางการผลิตที่สูงขึ้น (“AEC to study the impact of SMEs on six industry”, 2012)

ด้านการจัดการ ผู้ประกอบการมีการเตรียมความพร้อมเพื่อรองรับกับการเข้าสู่ตลาดแรงงานประชาคมอาเซียน อยู่ในระดับปานกลาง โดยผู้ประกอบการให้ความสำคัญกับการเตรียมความพร้อมให้สนับสนุนบุคลากรมีการพัฒนาตนเองเพื่อรองรับการเข้าสู่ประชาคมอาเซียน ซึ่งแรงงานหรือบุคลากรในองค์กรถือเป็นหัวใจที่สำคัญในการขับเคลื่อนองค์กรให้ไปสู่จุดหมาย หรือเป้าหมายของ

องค์กรได้ หากพนักงานรู้สึกว่าเป็นส่วนหนึ่งของทีมงาน และองค์กรที่ตนเองให้ความสำคัญ กลุ่มคนเหล่านี้มักจะพยายามและทุ่มเทกับการทำงานอย่างเต็มที่ ซึ่งถือว่าเป็นเรื่องที่ดีสำหรับองค์กรเอง

นอกจากนี้ ผู้ประกอบการยังให้ความสำคัญกับการเตรียมความพร้อมในการจัดให้ความรู้เกี่ยวกับสิทธิและเสรีภาพในการทำงานแก่พนักงาน ยิ่งในปัจจุบันการเข้าสู่ประชาคมอาเซียนเป็นการตกลงร่วมกันในกลุ่มประเทศอาเซียนในเรื่องสิทธิ เสรีภาพ และข้อกฎหมายต่าง ๆ ซึ่งมีในบางประเด็นที่เกี่ยวข้องโดยตรงกับตัวแรงงานเอง ดังนั้น ผู้ประกอบการควรเปิดโอกาสให้แรงงานได้เรียนรู้ศึกษาสิทธิ และเสรีภาพในการทำงานของตน พร้อมทั้งผู้ประกอบการควรจัดโครงการให้ความรู้ต่าง ๆ เกี่ยวกับกฎหมายแรงงานอยู่เสมอ สำหรับการพัฒนาแผนการตลาดเพื่อรองรับการเข้าสู่ประชาคมอาเซียน ถือเป็นอีกปัจจัยหนึ่งที่สำคัญซึ่งผู้ประกอบการเองได้มีการเน้นขยายกำลังการผลิต วางแผนอัตรากำลังคนในการดำเนินกิจการ เพื่อรองรับกับการเข้าสู่ตลาดแรงงานประชาคมอาเซียน Fariangthong (n.d.) ได้กล่าวว่า ผู้ประกอบการควรศึกษารสนิยมตลาดอาเซียน โดยใช้กลยุทธ์การตลาดเชิงรุก เจาะตลาดผู้ซื้อ พัฒนาส่วนผสมทางการตลาด (Marketing Mix: 4 P's) ประกอบด้วย พัฒนาผลิตภัณฑ์ให้ตรงตามความต้องการของตลาด สร้างมูลค่าเพิ่มให้กับผลิตภัณฑ์ สร้างแบรนด์ด้วยการนำเทคโนโลยีใหม่ ๆ มาใช้และให้ความสำคัญกับการทำวิจัยและพัฒนาในการสร้างนวัตกรรมรวมถึงศึกษาหาโอกาสทางธุรกิจใหม่ ๆ ด้านราคาจะต้องตั้งราคาตามเกรด คุณภาพของแต่ละชนิดของสินค้า การจำหน่ายส่วนใหญ่จะมองแต่เพียงช่องทางการจัดจำหน่ายว่าผ่านทางคนกลางแบบใด แต่จะต้องคำนึงถึงระบบโลจิสติกส์ในการกระจาย

สินค้าด้วย การส่งเสริมการตลาด ประกอบด้วย การโฆษณา การประชาสัมพันธ์ การขายโดยพนักงานขาย การส่งเสริมการขาย (ลด แลก แจก แถม คุปอง ชิงโชค) และการตลาดทางตรง ซึ่งจะต้องประสมประสานทั้งหมดนี้ไปในทิศทางเดียวกันถึงคุณลักษณะเฉพาะหรือจุดขายผลิตภัณฑ์

สิ่งที่สำคัญมาก คือ ผู้ประกอบการควรสร้างเครือข่ายกับธุรกิจอื่น ๆ ในกลุ่มประเทศอาเซียน เพื่อสร้างนวัตกรรมและทรัพย์สินทางปัญญา Lamler (2014) กล่าวว่า ทรัพย์สินทางปัญญาถือเป็นปัจจัยหลักที่สามารถช่วยส่งเสริมศักยภาพในการแข่งขันทางเศรษฐกิจได้ เพราะเป็นทุนทางปัญญาที่สนับสนุนให้เกิดการสร้างสรรค์ และการพัฒนาเศรษฐกิจและสังคมอย่างยั่งยืน และพบว่าปัญหาของไทยเกี่ยวกับสิทธิในทรัพย์สินทางปัญญาต่อการเข้าสู่ประชาคมเศรษฐกิจอาเซียน เช่น การจดสิทธิบัตรทั้งในประเทศและต่างประเทศมีค่าใช้จ่ายสูงและใช้เวลานาน เพราะในการตรวจสอบความซ้ำซ้อนกับสิทธิบัตรที่ได้จดทะเบียนไว้แล้ว ต้องเสียค่าใช้จ่ายจำนวนมาก และใช้เวลานานหลายปี การบริหารจัดการสิทธิในทรัพย์สินทางปัญญายังมีประสิทธิภาพไม่เพียงพอซึ่งอาจนำไปสู่ปัญหาข้อพิพาททางกฎหมายและการสูญเสียโอกาสทางการค้าได้ และการไม่ตระหนักถึงความสำคัญของสิทธิในทรัพย์สินทางปัญญาอย่างเพียงพอในสังคมไทย เช่น ผู้ประกอบการไม่ค่อยตระหนักถึงความสำคัญของการวิจัย พัฒนา และสร้างมูลค่าเพิ่ม โดยใช้ทรัพย์สินทางปัญญา เพราะยังคงมีวัฒนธรรมที่เน้นการทำธุรกิจเพื่อผลกำไรระยะสั้น หรือการไม่สนใจ ปกป้อง ดูแล และใช้ประโยชน์จากพันธุกรรมพืชที่สำคัญของไทยอย่างเพียงพอ จนทำให้เกิดการนำไปจดทะเบียนและผูกขาด เป็นต้น

## ข้อเสนอแนะ

### 1. ข้อเสนอแนะจากการศึกษาวิจัย

1.1 ผู้ประกอบการมองว่านโยบายของรัฐบาลยังไม่มี ความชัดเจนในการที่จะชี้แนะแนวทางให้ผู้ประกอบการได้มีทิศทางในการเตรียมความพร้อมด้านต่าง ๆ ด้วยลักษณะเช่นนี้จึงส่งผลให้เกิดปัญหาในการเตรียมความพร้อมของหน่วยงาน ไม่เป็นไปในทิศทางแนวเดียวกับรัฐบาล ดังนั้น เพื่อให้เกิดการประสานงานและมีการเตรียมพร้อมที่เป็นไปในทิศทางเดียวกัน รัฐบาลควรมีนโยบายที่มีความชัดเจนเกี่ยวกับประชาคมอาเซียน และมีแผนชี้แนะแนวทางให้กับผู้ประกอบการในเรื่องของการเตรียมความพร้อมในด้านต่าง ๆ

1.2 รัฐบาลควรมีการประชาสัมพันธ์ข้อมูลต่าง ๆ เกี่ยวกับประชาคมอาเซียนให้มากขึ้น และทำโดยช่องทางที่มีความหลากหลาย ลงลึกไปถึงกลุ่มคนรากหญ้า เพราะในกลุ่มคนบางกลุ่มเป็นแรงงานระดับล่างไม่สามารถใช้อินเทอร์เน็ตได้ สืบค้นข้อมูลไม่เป็น ความยากลำบากในการเข้าถึงข้อมูลข่าวสาร

1.3 ส่งเสริมให้หน่วยงานที่เกี่ยวข้องที่สามารถดำเนินนโยบายในการจัดโครงการอบรมภาษาที่ 3 ให้กับหน่วยงานทั้งภาครัฐ และเอกชนมากขึ้น และทั่วถึง เพื่อเสริมสร้างศักยภาพของคนในหน่วยงาน และสะท้อนไปถึงภาพรวมของประเทศ ซึ่งภาครัฐสามารถนำไปวางแผนดำเนินการเพื่อให้ภาคภาคประกอบการเกิดความพร้อมมากขึ้น

### 2. ข้อเสนอแนะวิจัยครั้งต่อไป

ผู้ที่สนใจ หรือหน่วยงานที่เกี่ยวข้องควรมีการเก็บข้อมูลจากผู้ประกอบการธุรกิจที่หลากหลาย และคลอบคลุมไปถึงการเก็บรวบรวมข้อมูลจากภาครัฐด้วย เพื่อข้อมูลที่ได้มีความหลากหลายมากขึ้น อีกทั้ง

สามารถนำแนวทางการเตรียมความพร้อมที่ได้ไปจัดทำแผนเตรียมรับกับการเปลี่ยนแปลงที่กำลังจะเกิดขึ้น เพื่อรองรับกับการเข้าสู่ตลาดแรงงานประชาคมอาเซียน

## บรรณานุกรม

- AEC Kanchanaburi Operations Center. (2013). The availability of Kanchanaburi. Retrieved July 20, 2016, from <http://www.kanchanaburi.go.th/au/kanaec/content/kanchanaburiAEC.pdf> (in Thai).
- AEC to study the impact of SMEs on six industry. (2012, December 28). *Manager Online*. Retrieved from <http://www.manager.co.th/iBizchannel/ViewNews.aspx?NewsID=9550000157669> (in Thai).
- Army Training Command, Center for Doctrine and Strategy Development. (2013). *Preparing the Asean Community in 2015* [Pamphlet]. Bangkok, Thailand: Author. (in Thai).
- Asean Economic Community Knowledge. (2013). Dawei project impact and effect on the system logistics Thailand. Retrieved July 12, 2016, from <http://www.thai-aec.com/667>. (in Thai).
- Bangmo, S. (2003). *Organization and management*. Bangkok, Thailand: June. (in Thai).
- Department of Industrial Promotion. (2012). Free labor mobility in ASEAN 2015. Retrieved August 2, 2016, from <http://www.dip.go.th> (in Thai).

- Farlangthong, S. (n.d.). The entrepreneurs will adjust the strategy?: At the close of AEC. Retrieved July 9, 2016, from <http://www.busandtruckmedia.com/page.php?a=10&n=126&cno=2372> (in Thai).
- Jensantikul, N. (2016). Mechanism of human resource development to enhance competitiveness and the Asean community in Rajabhat University. *University of the Thai Chamber of Commerce Journal*, 36(1), 196-208. (in Thai).
- Labnongsaeng, S. (2012). Social development Thailand for the ASEAN community in 2015. *Journal of Education and Social Development*, 8(1), 6-18. (in Thai).
- Labor mobility and career prospects of the AEC. (2012). Retrieved July, 16, 2016, from <http://www.thai-aec.com/231> (in Thai).
- Lamlert, W. (2014). Intellectual property rights in the Asean community dimension. Retrieved August 5, 2016, from <http://repository.nida.ac.th/bitstream/handle/662723737/175/NIDA-aseankb-article6.pdf?sequence=1> (in Thai).
- Phongophas, J. (2013). Community enterprise to Asean seminar. Retrieved July 15, 2016, from <http://www.newswit.com/gen/2013-07-16/0821581cfaa84aa5d03dd5f114e62a2a/> (in Thai).
- Sukharom, W. (2011). Kanchanaburi urged SMEs to prepare for the Dawei Project. Retrieved August 5, 2016, from <http://acit.kru.ac.th/rlocal/?p=288> (in Thai).
- Thepchatree, P. (2012, September 20). Thailand to prepare the ASEAN Community (Part 3). *ThaiPost*. Retrieved from <http://www.thaipost.com> (in Thai).