

ชื่อเรื่อง ความต้องการใช้บริการโรงแรมในอนาคต  
ของสาธารณรัฐประชาธิปไตยประชาชนลาว<sup>1</sup>

Title Future Demand for Hotel Service in Laos PDR

ชื่อผู้วิจัย ผู้ช่วยศาสตราจารย์มณฑา ตั้งหลักมงคล  
E-Mail : montha\_tan@utcc.ac.th  
อาจารย์ฐะปะนี มะลิซ้อน  
E-Mail : tapanee\_mal@utcc.ac.th  
คณะเศรษฐศาสตร์ มหาวิทยาลัยหอการค้าไทย

บทคัดย่อ

เนื่องจากการท่องเที่ยวที่เติบโตขึ้นนับตั้งแต่เปิดประเทศของสปป.ลาว เป็นผลให้ธุรกิจโรงแรมใน สปป.ลาวขยายตัวเพิ่มขึ้นตามมา และดึงดูดนักท่องเที่ยวจากต่างประเทศรวมทั้งประเทศไทยให้เข้าไปลงทุน โดย ความต้องการใช้บริการโรงแรมนับเป็นปัจจัยหนึ่งที่มีประโยชน์ต่อการตัดสินใจลงทุน การศึกษาในครั้งนี้จึงมี วัตถุประสงค์คือ เพื่อศึกษาถึงลักษณะของความต้องการใช้บริการโรงแรม โดยใช้ข้อมูลทุติยภูมิทำการ วิเคราะห์แบบพรรณนา และเพื่อศึกษาทิศทางของความต้องการใช้บริการโรงแรมในสปป.ลาว โดยการ พยากรณ์ตัวแปรที่มีผลต่อการให้บริการโรงแรมด้วยการวิเคราะห์เชิงปริมาณ โดยใช้ข้อมูลอนุกรมเวลา ประมาณการณ์ด้วยแบบจำลอง Time series และแบบจำลอง Time trend ซึ่งผลการศึกษาพบว่าผู้ใช้บริการ โรงแรมในสปป.ลาวส่วนใหญ่ คือนักท่องเที่ยวชาวไทย เวียดนาม และจีน ตามลำดับ อย่างไรก็ตาม อย่างไรก็ตาม นักท่องเที่ยวจากสหรัฐอเมริกา ฝรั่งเศสและอังกฤษ แม้จะมีจำนวนน้อยกว่าแต่ก็น่าสนใจเพราะเป็นกลุ่ม ผู้ใช้บริการที่มีรายได้สูง สำหรับลักษณะของการให้บริการจะมีมากในช่วงเดือนตุลาคมถึงเดือนกุมภาพันธ์ โดยระยะเวลาการเข้าพักอยู่ในสปป.ลาวเฉลี่ยในปี 2552 เท่ากับ 7 วัน แต่สำหรับนักท่องเที่ยวชาวไทย เวียดนามและจีน ที่ใช้หนังสือเดินทางจะพักอยู่ประมาณ 3 วัน ส่วนผู้ที่ใช้บัตรผ่านแดนจะพักอยู่เพียง 1 วัน เท่านั้น และจากการพยากรณ์ตัวแปรที่มีผลต่อความต้องการใช้บริการโรงแรม พบว่า จำนวนผู้ที่เดินทาง เข้าไปในสปป.ลาวมีแนวโน้มเพิ่มขึ้น ดังนั้นความต้องการใช้บริการโรงแรมในสปป.ลาวจึงน่าจะมีทิศทางที่ เพิ่มขึ้น และจากผลการศึกษาที่พบว่าผู้ใช้บริการโรงแรมในสปป.ลาวส่วนใหญ่เป็นคนไทย ดังนั้นนักลงทุน ไทยน่าจะได้เปรียบในการดำเนินธุรกิจมากกว่านักลงทุนชาติอื่น แต่ก็ควรศึกษาถึงพฤติกรรม การท่องเที่ยวของชาวไทยเพื่อประกอบการตัดสินใจลงทุน และควรศึกษาถึงพฤติกรรมและรสนิยมในการเลือก ที่พักของกลุ่มลูกค้าชาติตะวันตกด้วย เพราะอาจเป็นทางเลือกของการลงทุนที่ดีกว่า หากสามารถทำธุรกิจ ในตลาดลูกค้าเฉพาะเจาะจงได้ อย่างไรก็ตามแม้การศึกษาจะพบว่าความต้องการใช้บริการโรงแรมในสปป.ลาว น่าจะมีทิศทางที่เพิ่มขึ้น แต่การตัดสินใจลงทุนจำเป็นต้องพิจารณาถึงปัจจัยแวดล้อมอื่นๆ โดยเฉพาะอย่างยิ่ง ความพร้อมของนักลงทุน

คำสำคัญ : ความต้องการใช้บริการโรงแรม การพยากรณ์อุปสงค์โรงแรม สปป.ลาว

<sup>1</sup> บทความนี้พัฒนาจากส่วนหนึ่งของงานวิจัยเรื่อง “การตัดสินใจลงทุนอย่างมีประสิทธิภาพของธุรกิจโรงแรมไทยในสาธารณรัฐ ประชาธิปไตยประชาชนลาว” สนับสนุนโดยสำนักงานกองทุนสนับสนุนการวิจัย (สกว.). 2553

## Abstract

Due to the growth of tourism since the opening of the country Laos PDR, the hotel business in Laos PDR subsequently attracts more foreign investors including Thai investors, in particular. The understanding of demand for hotel services is very useful for making investment decisions, therefore, the purpose of this study aims to investigate characteristics of the demand for the hotel service by using secondary data analysis descriptive. And to study the trend of the demand for hotel services by forecasting variables which affect on the demand for hotel services using quantitative analysis with time series data and estimate Time series models and Time trend model. The study found that the main customers of hotel services in Laos PDR are the tourists from Thailand, Vietnam and China . However, tourists from the United States. France and the UK are noticeable. Despite a smaller number of customers ,it is a group of customers who have high income. The high season of the hotel service is during October and February. The average duration of stay in Laos PDR was about 7 days in 2009, but for Thai tourists. Vietnam and China who held passport would stay for 3 days and the people who held border pass would stay for 1 day. Forecasting the variables which affect the demand for hotel services found that the number visitor into the Laos PDR increases, the demand for hotel services in Laos PDR is likely to increase .

The results found that the customers of hotel services in Laos PDR mostly were Thai tourists. Therefore, Thai investors should have the advantage over other foreign investors. However, the investors should study the behavior of the Thai' s travelers in Laos before making decision to invest and should study the behavior and taste in accommodation of western tourists. Because it might be the better choice of investment if the business is organize for the niche market. However, The investors should consider other environmental factors; in particular, the availability of investors.

**Keyword** : Demand for Hotel Service, Forecasting demand for Hotel, Laos PDR

## บทนำ

ความต้องการใช้บริการโรงแรม เป็นความต้องการต่อเนื่องมาจากการท่องเที่ยวซึ่งในสปป.ลาวนับว่าเติบโตขึ้นอย่างมากนับตั้งแต่เปิดประเทศตามนโยบายจินตนาการใหม่(New Economic Mechanism: NEM) ที่ทำให้สปป.ลาวมีการติดต่อกับประเทศต่าง ๆ มากขึ้น ด้วยท่าเลที่ตั้งที่เชื่อมต่อกับหลายประเทศในภูมิภาคนี้ จึงเป็นปัจจัยด้านสภาพแวดล้อมที่เอื้ออำนวยต่อการเดินทางไปยังประเทศต่าง ๆ อีกทั้งลักษณะภูมิประเทศที่ยังคงมีความเป็นธรรมชาติและสภาพภูมิอากาศที่ดีไม่ร้อนจัดหรือหนาวจัดจนเกินไป จึงเป็นเสน่ห์ดึงดูดนักท่องเที่ยวต่างชาติให้เข้ามาท่องเที่ยว จนทำให้การท่องเที่ยวเป็นแหล่งที่มาของรายได้จากต่างประเทศสูงเป็นอันดับต้นๆของสปป.ลาวกล่าวคือ ในปี 2549 ถึง ปี 2551 รายได้จากการท่องเที่ยวของสปป.ลาวสูงเป็นอันดับสองเมื่อเทียบกับการส่งออกสินค้าที่สำคัญของสปป.ลาว แม้ว่าในปี 2552 จะลดลงเป็นอันดับสาม เนื่องจากการเติบโตของการส่งออกอุตสาหกรรมไฟฟ้า แต่ก็ยังถือว่าอยู่ในอันดับต้น ๆ และนำรายได้เข้าประเทศสูงกว่าการส่งออกสิ่งทอที่อยู่ในอันดับสี่ถึง 126 ล้านดอลลาร์สหรัฐ (ตารางที่ 1)

ตารางที่ 1 รายได้จากการท่องเที่ยวของสปป.ลาวและรายได้จากการส่งออกสินค้า  
ที่สำคัญของสปป.ลาว ปี 2549 - 2552

(หน่วย: ล้านดอลลาร์สหรัฐ)

สาขา	ปี 2549		ปี 2550		ปี 2551		ปี 2552	
	รายได้	ลำดับ	รายได้	ลำดับ	รายได้	ลำดับ	รายได้	ลำดับ
การท่องเที่ยว	173	2	233	2	276	2	268	3
สิ่งทอ	126	3	132	3	255	3	142	4
อุตสาหกรรมไฟฟ้า	101	4	72	5	97	4	275	2
ผลิตภัณฑ์จากไม้	97	5	73	4	59	5	46	6
กาแฟ	10	8	32	7	16	8	14	8
เกษตรกรรม	39	6	42	6	48	6	77	5
เหมืองแร่	486	1	559	1	802	1	540	1
งานหัตถกรรม	1	9	4.6	9	3	9	5	9
อุตสาหกรรมอื่นๆ	18	7	13	8	30	7	31	7

ที่มา : Laos National Tourism Administration

นอกจากการท่องเที่ยวที่ดึงดูดให้มีผู้เดินทางเข้าไปในสปป.ลาวแล้ว ความอุดมสมบูรณ์ของพื้นที่การเกษตร และทรัพยากรแร่ธาตุ ยังเป็นปัจจัยสำคัญที่ดึงดูดนักลงทุนจากต่างประเทศ ทำให้มีนักธุรกิจเดินทางเข้าไปในสปป.ลาวทั้งเพื่อการลงทุนและเพื่อการค้าที่ติดตามมาจากการลงทุนเป็นจำนวนมาก ส่งผลให้ความต้องการโรงแรมและที่พักต่างๆ ขยายตัวติดตามมา ธุรกิจโรงแรมในสปป.ลาวจึงเติบโตขึ้นและถือเป็นธุรกิจหนึ่งที่ได้รับความสะดวกจากนักลงทุนต่างชาติรวมทั้งนักลงทุนไทย ซึ่งเข้าไปลงทุนโรงแรมทั้งในรูปแบบการร่วมทุนและการลงทุน 100% ตามที่กฎหมายการลงทุนของสปป.ลาวอนุญาตให้ลงทุนได้ อาทิ โรงแรมเดอะแกรนด์ในเมืองหลวงพระบาง ที่คนไทยลงทุนร่วมกับรัฐบาลลาวในอัตราส่วนร้อยละ 70 : 30 โรงแรมช้างเอราวัณในเมืองหลวงพระบางและโรงแรมเอราวัณในเมืองปากเซ แขวงจำปาสัก ที่คนไทยลงทุน 100% เป็นต้น

ทั้งนี้ จากการที่ภาครัฐให้ความสำคัญกับการลงทุนและมีนโยบายส่งเสริมให้คนไทยไปลงทุนในต่างประเทศ ประกอบกับธุรกิจโรงแรมของไทยก็เป็นธุรกิจหนึ่งที่มีชื่อเสียงเป็นที่ยอมรับของนานาชาติ ดังนั้นการเติบโตของธุรกิจโรงแรมในประเทศเพื่อนบ้านใกล้เคียงอย่างสปป.ลาว จึงเป็นเรื่องที่ภาครัฐของไทยควรให้ความสนใจเพราะอาจเป็นช่องทางการลงทุนในต่างประเทศของนักลงทุนไทยได้เป็นอย่างดี และแม้ว่าการตัดสินใจจะเข้าไปลงทุนจะขึ้นอยู่กับปัจจัยต่างๆหลายประการ แต่ความต้องการใช้บริการโรงแรมย่อมเป็นสิ่งสำคัญที่นักลงทุนต้องนำมาใช้พิจารณาร่วมกับปัจจัยอื่นๆเพื่อประกอบการตัดสินใจลงทุน โดยควรทราบถึงลักษณะของความต้องการใช้บริการและทิศทางของความต้องการในอนาคตว่าจะเป็นอย่างไรมาก่อน อันเป็นที่มาของการศึกษาในครั้งนี้

## วัตถุประสงค์การวิจัย

1. เพื่อศึกษาถึงลักษณะของความต้องการใช้บริการโรงแรมในสปป.ลาว
2. เพื่อศึกษาถึงทิศทางความต้องการใช้บริการโรงแรมในสปป.ลาว โดยการพยากรณ์ตัวแปรที่มีผลต่อความต้องการใช้บริการโรงแรม

## ระเบียบวิธีการวิจัย

### 1. การเก็บรวบรวมข้อมูล

ข้อมูลทุติยภูมิซึ่งเป็นสถิติรายปีและรายเดือนที่เกี่ยวข้องกับผู้เดินทางเข้าไปในสปป.ลาว ตั้งแต่ ปี 2548 -2552 รวบรวมจากหน่วยงานราชการของสปป.ลาว คือ Laos National Tourism Administration

### 2. การวิเคราะห์ข้อมูล

2.1 การวิเคราะห์เชิงพรรณนาเพื่อศึกษาถึงลักษณะของผู้ใช้บริการ และลักษณะของความต้องการใช้บริการโรงแรม โดยใช้คำร้อยละ ค่าเฉลี่ย ตารางและรูปภาพ ประกอบการพรรณนา

2.2 การวิเคราะห์เชิงปริมาณ เป็นการพยากรณ์ตัวแปรที่มีผลต่อความต้องการใช้บริการโรงแรมตามกรอบทฤษฎีอุปสงค์ของสินค้าหรือบริการ โดยในกรณีของความต้องการใช้บริการโรงแรมซึ่งเป็นอุปสงค์สืบเนื่องจากการท่องเที่ยวและการเดินทางของผู้ที่เข้าไปเยือนสปป.ลาว ดังนั้นจำนวนผู้ที่เดินทางเข้าไปในสปป.ลาว ย่อมเป็นตัวแปรสำคัญตัวแปรหนึ่งที่กำหนดปริมาณความต้องการใช้บริการโรงแรม

การพยากรณ์ใช้แบบจำลอง Time series ได้แก่ Auto Regressive Model (AR) Moving Average Model(MA) Auto Regressive Moving Average (ARMA(p,q)) และ Autoregressive integrated moving average model (ARIMA) เนื่องจากการศึกษาในสปป.ลาวมีข้อจำกัดของข้อมูลอนุกรมเวลาของตัวแปรที่เกี่ยวข้องกับอุปสงค์ของการใช้บริการโรงแรม ผลการศึกษาจะเลือกแบบจำลองที่เหมาะสมตามเงื่อนไขความเสถียรของข้อมูล(stationary) และความเหมาะสมของค่าสถิติของแบบจำลอง

### แบบจำลอง Time Series

แบบจำลอง Time Series ที่ใช้ในการศึกษา มี 4 แบบจำลอง ดังนี้

1. แบบจำลอง **Auto Regressive (AR(p))** เป็นรูปแบบที่ต่อไปจะใช้คำว่าค่าสังเกต ซึ่ง  $Y_t$  ถูกกำหนดจากค่าของ  $Y_{t-1}, \dots, Y_{t-p}$  หรือ ค่าสังเกตที่เกิดขึ้นก่อนหน้า  $p$  โดยกระบวนการหรือระบบ  $AR(p)$  คือ กระบวนการหรือระบบ Auto Regressive ที่มีอันดับที่  $p$  ซึ่งเขียนอยู่ในรูปสมการได้ดังนี้

$$AR(p) \text{ คือ } Y_t = \mu + \phi_1 Y_{t-1} + \phi_2 Y_{t-2} + \phi_p Y_{t-p} + \varepsilon_t$$

โดยที่

$\mu$  คือ ค่าคงที่ (Constant Term)

$\phi_j$  คือ พารามิเตอร์ตัวที่  $j$

$Y_t$  คือ ค่าสังเกตของตัวแปร ณ เวลา  $t$

$\varepsilon_t$  คือ ความคลาดเคลื่อนของตัวแปร ณ เวลา  $t$

ในกรณี ของ  $AR(1)$  สามารถเขียนรูปแบบสมการได้ดังนี้

$$Y_t = \mu + \phi_1 Y_{t-1} + \varepsilon_t$$

**2. แบบจำลอง Moving Average (MA(q))** แบบจำลอง Moving Average (MA) เป็นรูปแบบที่แสดงว่าค่าสังเกต  $Y_t$  ถูกกำหนดจากค่าความคลาดเคลื่อน  $Y_{t-1}, \dots, Y_{t-q}$  หรือค่าความคลาดเคลื่อนที่อยู่ก่อนหน้า โดยกระบวนการหรือระบบ MA(q) คือกระบวนการหรือระบบ Moving Average ที่มีอันดับ  $q$  ซึ่งเขียนในรูปของ MA (q) ได้ดังนี้

$$MA (q) \text{ คือ } Y_t = \mu + \varepsilon_t - \theta_1\varepsilon_{t-1} - \theta_2\varepsilon_{t-2} - \dots - \theta_q\varepsilon_{t-q}$$

โดยที่

$\mu$	คือ ค่าคงที่ (Constant Term)
$\theta_j$	คือ พารามิเตอร์เฉลี่ยเคลื่อนที่ตัวที่ $j$
$Y_t$	คือ ค่าสังเกตของตัวแปร ณ เวลา $t$
$\varepsilon_t$	คือ ความคลาดเคลื่อน ณ เวลา $t$

ในกรณี MA(1) สามารถเขียนรูปแบบสมการได้ดังนี้

$$Y_t = \mu + \varepsilon_t - \theta_1\varepsilon_{t-1}$$

**3. แบบจำลอง Auto Regressive Moving Average (ARMA(p,q))** แบบจำลอง Auto Regressive Moving Average (ARMA) โดยกระบวนการหรือระบบ ARMA(p,q) คือกระบวนการหรือระบบ Auto Regressive ที่มีอันดับที่  $p$  และ Moving Average ที่มีอันดับ  $q$  ซึ่งเขียนอยู่ในรูปสมการได้ดังนี้ แบบจำลอง ARMA (p,q)

$$Y_t = \delta + \varphi y_{t-1} + \varphi y_{t-2} + \dots + \varphi y_{t-p} + \varepsilon_t + \theta_1\varepsilon_{t-1} - \dots - \theta_q\varepsilon_{t-q}$$

โดยที่

$Y_t$	คือ ค่าสังเกตของตัวแปร ณ เวลา $t$
$p$	คือ อันดับของ Auto Regressive
$q$	คือ อันดับของ Moving Average
$\delta$	คือ ค่าคงที่ (Constant Term)
$t$	คือ เวลา
$\varphi$	คือ พารามิเตอร์ของ Auto Regressive
$\theta$	คือ พารามิเตอร์ของ Moving Average
$\varepsilon_t$	คือ กระบวนการ white noise ซึ่งก็คือ ค่าความคลาดเคลื่อน ณ เวลา $t$

**4. แบบจำลอง Autoregressive integrated moving average model (ARIMA)** เป็นการนำแบบจำลอง Auto Regressive และแบบจำลอง Moving Average และ กระบวนการ Integrated กำหนดเป็นรูปแบบทั่วไปของแบบจำลอง ARIMA ใช้เพื่อประมาณการณ์ โดยแบบจำลอง ARIMA (p,d,q) นี้ เป็นแบบจำลองที่ได้รับความนิยม และเป็นวิธีที่ให้ค่าพยากรณ์ในระยะสั้นที่ดี เนื่องจากวิธีนี้มีค่าเฉลี่ยของความคลาดเคลื่อนกำลังสอง (Mean Square Error : MSE) ของการพยากรณ์ที่ได้จะต่ำกว่าวิธีอื่นๆ เช่น การวิเคราะห์แนวโน้ม วิธีการปรับเรียบแบบเอ็กซ์โปเนนเชียล และซับซ้อนน้อยกว่าแบบมหภาคที่อยู่ในลักษณะระบบสมการหลายชั้น สำหรับแบบจำลอง ARIMA เป็นแบบจำลองที่พัฒนาโดย George E.P.Box และ Gwilym M.Jenkins ในปี ค.ศ. 1970 โดยแบบจำลอง ARIMA(p,d,q) คือ

$$\Delta_d Y_t = \delta + \varphi \Delta_d Y_{t-1} + \varphi \Delta_d Y_{t-2} + \dots + \varphi \Delta_d Y_{t-p} + \varepsilon_t + \theta_1 \varepsilon_{t-1} - \dots - \theta_q \varepsilon_{t-q}$$

โดยที่

$Y_t$	คือ ค่าสังเกตของตัวแปร ณ เวลา t
d	คือ จำนวนครั้งของการหาผลต่างเพื่อให้อนุกรมเวลามีคุณสมบัติเสถียร (Stationary)
p	คือ อันดับของ Autoregressive
q	คือ อันดับของ Moving Average
$\delta$	คือ ค่าคงที่ (Constant Term)
t	คือ เวลา
$d\Delta$	คือ ผลต่างอันดับที่ d
$\varphi_1, \dots, \varphi_p$	คือ พารามิเตอร์ของ Auto Regressive
$\theta_1, \dots, \theta_q$	คือ พารามิเตอร์ของ Moving Average
$\varepsilon_t$	คือ กระบวนการ white noise <sup>2</sup> ซึ่งก็คือ ค่าความคลาดเคลื่อน ณ เวลา t

ทั้งนี้ จากแบบจำลองที่วิเคราะห์ได้จะใช้ในการพยากรณ์ต่อจากข้อมูลที่นำมาใช้วิเคราะห์ต่อไปอีก 3 ปี อย่างไรก็ตามเนื่องจากจำนวนผู้ที่เดินทางเข้าไปในสปป.ลาว ที่เป็นข้อมูลรายปีมีน้อยเกินไปไม่เหมาะสมกับการวิเคราะห์แบบจำลอง Time series จึงใช้ข้อมูลอนุกรมเวลารายเดือนซึ่งมีข้อมูลตั้งแต่ว่าปี 2548 – 2552 จำนวน 36 ค่า มาใช้ในวิเคราะห์แบบจำลองที่เหมาะสมในการพยากรณ์ แต่เนื่องจากคุณสมบัติที่เหมาะสมกับการพยากรณ์ในระยะสั้นเท่านั้น จึงใช้แบบจำลอง Time series ที่ได้พยากรณ์ต่อไปอีก 6 ช่วงเวลาต่อมา คือ 6 เดือนต่อมา หรือ 2 ไตรมาส ในปี 2553 ซึ่งข้อมูลจำนวนผู้ที่เดินทางเข้าไปในสปป.ลาวจริงๆ ยังไม่มีเผยแพร่ เพื่อเปรียบเทียบกับไตรมาสเดียวกันในปีก่อน อันจะทำให้เห็นถึงแนวโน้มของตัวแปรดังกล่าวได้ในระยะเวลาหนึ่ง อย่างไรก็ตามเพื่อให้ได้ผลการพยากรณ์ในอนาคตที่ยาวนานขึ้นจะได้เป็นประโยชน์ต่อการตัดสินใจของนักลงทุนมากขึ้น จึงได้ใช้ข้อมูลจำนวนผู้ที่เดินทางเข้าไปในสปป.ลาว ที่เป็นอนุกรมรายปีตั้งแต่ปี 2533 ถึงปี 2552 วิเคราะห์โดยใช้แบบจำลอง Time trend ในการพยากรณ์ค่าในอนาคตต่อไปอีก 3 ปี

<sup>2</sup> ความคลาดเคลื่อนที่คนละเวลาเป็นตัวแปรสุ่มที่เป็นอิสระต่อกัน โดยมีการแจกแจงปกติที่มีค่าเฉลี่ยเป็นศูนย์ และความแปรปรวนคงที่

### แบบจำลอง Time trend

แบบจำลอง Time trend ที่ใช้ในการวิเคราะห์จำนวนผู้เดินทางเข้าไปในสปป.ลาวโดยใช้ข้อมูลสถิติรายปี มีรูปแบบต่างๆ ดังนี้

1. รูปแบบสมการแนวโน้มที่เป็นเส้นตรง คือ

$$y^{\wedge} = \alpha_0 + \beta_1 t^1$$

2. รูปแบบสมการแนวโน้มที่ไม่เป็นเส้นตรง มีรูปแบบที่มักจะพบอยู่เสมอ ได้แก่

2.1 แนวโน้มพหุนาม (Polynomial trend) มีรูปแบบสมการดังนี้

$$y^{\wedge} = \alpha_0 + \beta_1 t^1 + \beta_2 t^2 + \beta_3 t^3 + \dots + \beta_n t^n$$

แนวโน้มพหุนามที่มักพบอยู่เสมอ ก็คือ แนวโน้มพาราโบลา (Parabola trend) ดังนี้

$$y^{\wedge} = \alpha_0 + \beta_1 t + \beta_2 t^2$$

2.2 แนวโน้มเอ็กซ์โปเนนเชียล (Exponential trend) มีรูปแบบดังนี้

$$y^{\wedge} = \alpha_0 + \beta^t$$

2.3 แนวโน้มเอ็กซ์โปเนนเชียลลำดับสอง (Second exponential trend) มีรูปแบบดังนี้

$$y^{\wedge} = \alpha_0 + \beta_1^t \beta_2^{t^2}$$

โดยในการศึกษาครั้งนี้จะทำการเลือกรูปแบบของสมการแนวโน้มที่เหมาะสมกับลักษณะการกระจายของข้อมูลจำนวนผู้เดินทางเข้าไปในสปป.ลาว

### ผลการวิจัย

ผลการวิเคราะห์แบ่งตามวัตถุประสงค์ของการศึกษาได้เป็น 2 ส่วน คือ ลักษณะของความต้องการใช้บริการโรงแรมและทิศทางความต้องการใช้บริการโรงแรมในสปป.ลาว โดยผลการวิเคราะห์มีดังนี้

#### 1. ลักษณะของความต้องการใช้บริการโรงแรม

##### ลักษณะของผู้ใช้บริการ

ผู้ให้บริการโรงแรมในสปป.ลาวส่วนใหญ่คือผู้เดินทางเข้าไปในสปป.ลาว เนื่องจากคนลาวเองยังมีการเดินทางท่องเที่ยวภายในประเทศน้อยตามระดับรายได้ที่ส่วนใหญ่ยังยากจนอยู่ ดังนั้นจึงอาจกล่าวได้ว่าผู้เดินทางเข้าไปในสปป.ลาวก็คือผู้ให้บริการโรงแรมรายสำคัญในสปป.ลาว ซึ่งจากสถิติจำนวนผู้เดินทางเข้าไปสปป.ลาว จำแนกตามภูมิภาคและสัญชาติ(ตารางที่ 2 และ แผนภาพที่ 1) พบว่าตลอดระยะเวลาหลายปีที่ผ่านมาชาวต่างชาติที่เดินทางเข้ามาในสปป.ลาวมากที่สุดคือ ไทย และรองลงมา คือ เวียดนาม จีน สหรัฐอเมริกา และฝรั่งเศส ตามลำดับ โดยในปี 2552 มีจำนวนเท่ากับ 1,274,064 , 296,763 , 128,226 , 39,339 และ 31,775 คน ตามลำดับ

หากเรียงลำดับตามภูมิภาคที่มีผู้เดินทางเข้าไปสปป.ลาวเป็นจำนวนมากที่สุดคือ เอเชียแปซิฟิก(ร้อยละ 90.65) และรองลงมา ได้แก่ ทวีปยุโรป และทวีปอเมริกา ร้อยละ 6.48 และ 2.66 ตามลำดับ ขณะที่ทวีปแอฟริกาและตะวันออกกลางมีเพียงเล็กน้อยเท่านั้น(แผนภาพที่ 2) อย่างไรก็ตามในปี 2552 เกือบทุกภูมิภาคมีทิศทางที่ลดลง เว้นแต่เพียงภูมิภาคเอเชียและแปซิฟิกที่มีทิศทางโดยรวมดีขึ้น โดยเฉพาะชาวไทยมีอัตราการขยายตัวมากที่สุดร้อยละ 43 ขณะที่จีนขยายตัวร้อยละ 21

**ตารางที่ 2 จำนวนผู้ที่เดินทางเข้าไปสปป.ลาว ในปี 2549 – 2552(จำแนกตามภูมิภาคและสัญชาติ)**

(หน่วย : คน)

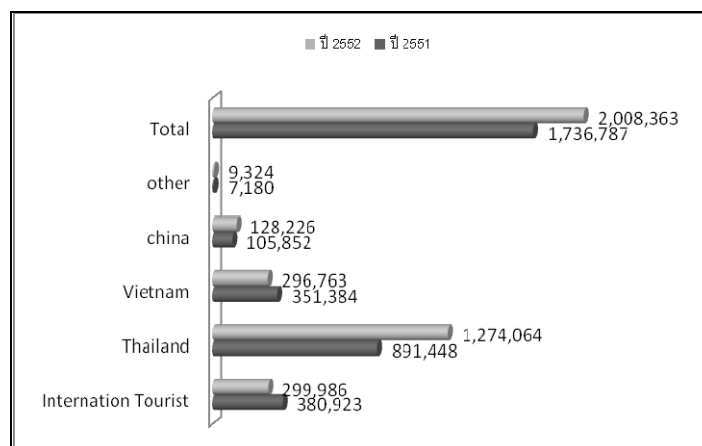
ภูมิภาคและประเทศ	ปี 2548	ปี 2549	ปี 2550	ปี 2551	ปี 2552
<b>Asia &amp; Pacific</b>	<b>899,273</b>	<b>1,008,663</b>	<b>1,406,456</b>	<b>1,482,499</b>	<b>1,820,571</b>
Brunei	385	302	234	338	267
Indonesia	2,784	2,415	2,032	2,043	3,158
Malaysia	6,609	6,846	7,937	15,625	13,816
Myanmar	1,632	1,126	1,247	1,698	1,794
Philippines	5,247	6,433	11,401	12,647	8,331
Singapore	3,868	4,511	5,486	4,866	5,286
Thailand	603,189	675,845	949,452	891,448	1,274,064
Vietnam	165,151	190,442	290,584	351,384	296,763
Australia	20,323	21,159	24,492	28,180	24,209
Cambodia	5,179	4,750	4,351	5,482	7,530
China	39,210	50,317	54,920	105,852	128,226
India	2,096	2,100	2,361	2,652	2,280
Japan	22,601	23,147	29,770	31,569	28,081
Korea	9,189	10,963	13,060	18,065	17,876
New Zealand	3,778	3,567	3,759	4,364	3,479
Taiwan	4,739	2,168	2,731	2,665	2,519
Others	3,293	2,573	2,639	3,621	2,892
<b>Europe</b>	<b>131,326</b>	<b>138,935</b>	<b>147,667</b>	<b>168,756</b>	<b>130,176</b>
Austria	1,687	2,041	2,231	2,843	2,450
Belgium	4,256	4,345	4,553	4,908	3,868
Denmark	2,852	3,658	3,648	3,657	2,977
Finland	1,494	2,110	2,335	2,729	1,985
France	35,371	32,453	34,584	39,077	31,775
Germany	16,752	18,004	19,299	25,191	17,710
Greece	271	538	510	569	537



ภูมิภาคและประเทศ	ปี 2548	ปี 2549	ปี 2550	ปี 2551	ปี 2552
Italy	5,032	5,884	6,605	6,467	5,481
Netherlands	7,796	9,294	10,017	11,315	8,504
Norway	2,176	2,721	2,748	2,909	2,221
Russia	1,672	1,799	2,270	3,206	2,861
Spain	2,560	3,128	3,392	3,117	2,962
Sweden	6,460	6,642	7,035	6,827	4,150
Switzerland	5,190	5,957	5,782	6,526	5,827
United Kingdom	29,977	31,684	31,352	36,038	27,044
Others	7,780	8,677	11,306	13,377	9,824
<b>America</b>	<b>60,061</b>	<b>60,883</b>	<b>61,463</b>	<b>75,266</b>	<b>53,348</b>
Canada	11,447	12,419	13,050	14,695	10,955
USA	47,427	46,829	45,691	54,717	39,339
Others	1,187	1,635	2,722	5,854	3,054
Africa&Other	4,655	6,625	8,357	10,266	4,268
Israel	3,146	4,781	4,356	4,090	2,236
Others	1,509	1,844	4,001	6,176	2,032
<b>Total</b>	<b>1,095,315</b>	<b>1,215,106</b>	<b>1,623,943</b>	<b>1,736,787</b>	<b>2,008,363</b>

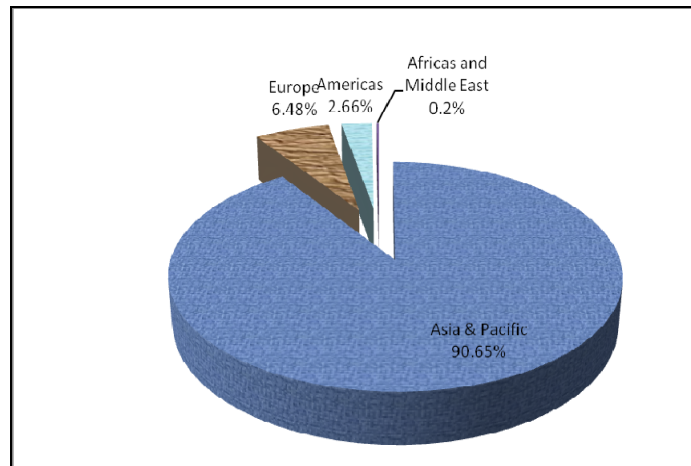
ที่มา : Laos National Tourism Administration

แผนภาพที่ 1 ผู้เดินทางเข้าไปในสปป.ลาว(เฉพาะภูมิภาคเอเชียแปซิฟิก)  
เปรียบเทียบปี 2551 กับปี 2552



ที่มา : จากตารางที่ 2

## แผนภาพที่ 2 สัดส่วนผู้เดินทางเข้าไปในสปป.ลาว(จำแนกตามภูมิภาค)



ที่มา : จากตารางที่ 2

ดังนั้นจึงอาจกล่าวได้ว่าผู้ให้บริการโรงแรมในสปป.ลาวส่วนใหญ่จะเป็นชาวเอเชียแปซิฟิก อันได้แก่ ไทย เวียดนาม และจีน ซึ่งในปี 2552 จำนวนผู้เดินทางจากทั้ง 3 ประเทศเข้าไปในสปป.ลาวรวมกันแล้ว สูงถึงร้อยละ 76.2 ของจำนวนผู้เดินทางเข้าไปทั้งหมด ดังนั้นการที่ผู้ให้บริการโรงแรมส่วนใหญ่ในสปป.ลาว คือ คนไทย เวียดนามและจีน ก็อาจเนื่องจากการที่สปป.ลาวมีพื้นที่เชื่อมต่อกับทั้ง 3 ประเทศ จึงทำให้การเดินทางไปมาระหว่างกันเป็นไปได้โดยสะดวก และด้วยเหตุนี้จึงมีคนไทยส่วนหนึ่งใช้บัตรผ่านแดน(Border pass) เดินทางจากจังหวัดชายแดนเข้าไปสปป.ลาวโดยไปกลับภายในวันเดียว เช่นเดียวกับกับคนเวียดนามและจีน แต่อย่างไรก็ตามจำนวนคนไทย เวียดนามและจีน ที่เดินทางเข้าไปและพักค้างคืนในสปป.ลาวก็ยังถือว่าสูงกว่าชาติอื่นๆดังแสดงไว้ในตารางที่ 3

## ตารางที่ 3 จำนวนผู้เดินทางเข้าไปในสปป.ลาวทั้งหมด จำนวนผู้กลับไปในวันเดียว และจำนวนผู้พักแรมในสปป.ลาว ในปี 2551-2552 (จำแนกตามสัญชาติ ไทย เวียดนาม และจีน)

(หน่วย : คน)

รายการ	ปี 2551			ปี 2552		
	ไทย	เวียดนาม	จีน	ไทย	เวียดนาม	จีน
จำนวนผู้เดินทางเข้าไปทั้งหมด	891,448	351,384	105,852	1,274,064	296,763	128,226
จำนวนผู้เดินทางกลับไปในวันเดียว	322,667	65,297	54,185	662,845	34,043	72,077
จำนวนผู้ที่พักแรมในสปป.ลาว	568,781	286,087	51,667	611,219	262,720	56,149

ที่มา : Laos National Tourism Administration

อย่างไรก็ตาม แม้อันดับกลุ่มลูกค้าที่ใช้บริการโรงแรมส่วนใหญ่จะเป็นคนไทย เวียดนาม และจีน แต่กลุ่มลูกค้ารองลงมา คือ ชาวสหรัฐอเมริกาและฝรั่งเศส ก็เป็นกลุ่มผู้ใช้บริการที่น่าสนใจมาก เนื่องจากเป็นกลุ่มลูกค้าที่มาจากประเทศที่มีรายได้สูง ดังนั้นพฤติกรรมการใช้บริการอาจแตกต่างไปจากกลุ่มผู้ใช้บริการที่มาจากแถบเอเชีย โดยอาจเลือกที่พักที่มีมาตรฐานสูงมีราคาแพง และระยะเวลาการเข้าพักที่น่าจะยาวนานกว่า เนื่องจากเดินทางมาไกล จึงอาจถือได้ว่าเป็นกลุ่มผู้ใช้บริการสำคัญอีกกลุ่มหนึ่ง หากนักธุรกิจโรงแรมต้องการทำตลาดบริการโรงแรมที่เป็นตลาดแบบเฉพาะเจาะจง(Niche market)

จากที่กล่าวมาข้างต้น จึงอาจสรุปลักษณะของผู้ใช้บริการโรงแรมในสปป.ลาวได้ว่า ส่วนใหญ่หน้าจะเป็นกลุ่มนักท่องเที่ยวในภูมิภาคเดียวกัน โดยเฉพาะอย่างยิ่งนักท่องเที่ยวจากประเทศไทย เวียดนาม และจีน นอกจากนี้จากการผลสำรวจกลุ่มตัวอย่างผู้ที่เดินทางเข้าไปในสปป.ลาวประมาณ 1,500 ราย ตั้งแต่ปี 2548 ถึงปี 2552 โดยหน่วยงาน Laos National Tourism Administration ยังพบว่าวัตถุประสงค์ของการเดินทางส่วนใหญ่เพื่อท่องเที่ยวในวันหยุด โดยในปี 2552 มีจำนวนสูงถึงร้อยละ 81 ของกลุ่มตัวอย่างทั้งหมด (ตารางที่ 4)

#### ตารางที่ 4 วัตถุประสงค์ของผู้ที่เดินทางเข้าไปในสปป.ลาว ในปี 2548 ถึง ปี 2552

(หน่วย : ร้อยละ)

วัตถุประสงค์	ปี 2548	ปี 2549	ปี 2550	ปี 2551	ปี 2552
ติดต่อธุรกิจ	4.0	12.8	1.7	6.0	7.0
ท่องเที่ยววันหยุด	88.0	75.5	80.0	78.0	81.0
เยี่ยมญาติ	2.0	2.8	5.3	4.0	3.0
ประชุม สัมมนา	2.0	5.2	8.6	10.0	8.0
อื่นๆ	4.0	3.7	4.4	2.0	1.0

ที่มา : Laos National Tourism Administration

#### ลักษณะของการใช้บริการ

จากการที่ผู้ใช้บริการโรงแรมส่วนใหญ่คือกลุ่มนักท่องเที่ยว จึงอาจมีการเดินทางตามฤดูกาลท่องเที่ยวซึ่งจะส่งผลกระทบต่อความต้องการใช้บริการโรงแรมในช่วงเวลาต่างๆของปี โดยเมื่อพิจารณาจำนวนของผู้ที่เดินทางเข้าไปในสปป.ลาวตั้งแต่เดือนมกราคมถึงธันวาคมเฉลี่ยในช่วงปี 2550-2552(ตารางที่ 5) จะเห็นได้ว่า ในเดือนธันวาคมมีจำนวนผู้เดินทางเข้าไปสปป.ลาวเฉลี่ยเท่ากับ 190,908 คน สูงกว่าเดือนอื่นๆ ส่วนเดือนเมษายนเป็นเดือนที่มีผู้เดินทางเข้าไปน้อยที่สุด โดยช่วงเดือนตุลาคมถึงกุมภาพันธ์เป็นช่วงที่มีผู้เดินทางเข้าไปในสปป.ลาวสูงกว่าจำนวนเฉลี่ยต่อเดือน แสดงถึงช่วงเวลาที่จะมีผู้ใช้บริการโรงแรมมากกว่าช่วงอื่น(high season) ซึ่งก็เป็นช่วงเวลาที่ใกล้เคียงกันกับช่วงฤดูกาลท่องเที่ยวของไทยและสากล ดังนั้นในช่วงเวลาดังกล่าวจะมีความต้องการโรงแรมเพิ่มขึ้นมาก อย่างไรก็ตามหากพิจารณาการเคลื่อนไหวของจำนวนผู้ที่เดินทางเข้าไปสปป.ลาวแต่ละเดือนโดยเฉลี่ยในช่วงปี 2550 – 2552 ในแผนภาพที่ 3 จะเห็นได้ว่าการเคลื่อนไหวของจำนวนเฉลี่ยดังกล่าวไม่สูงมากนัก ทั้งนี้อาจจะเนื่องมาจากการที่นักท่องเที่ยวส่วนใหญ่เป็นคนไทย เวียดนาม และจีน ซึ่งสามารถเดินทางเข้าไปสปป.ลาวได้โดยง่ายเนื่องจากมีพื้นที่ที่เชื่อมต่อกัน จึงสามารถเดินทางเข้าออกได้โดยสะดวกดังที่กล่าวมาแล้ว จึงสามารถเดินทางท่องเที่ยวได้เกือบตลอดทั้งปี

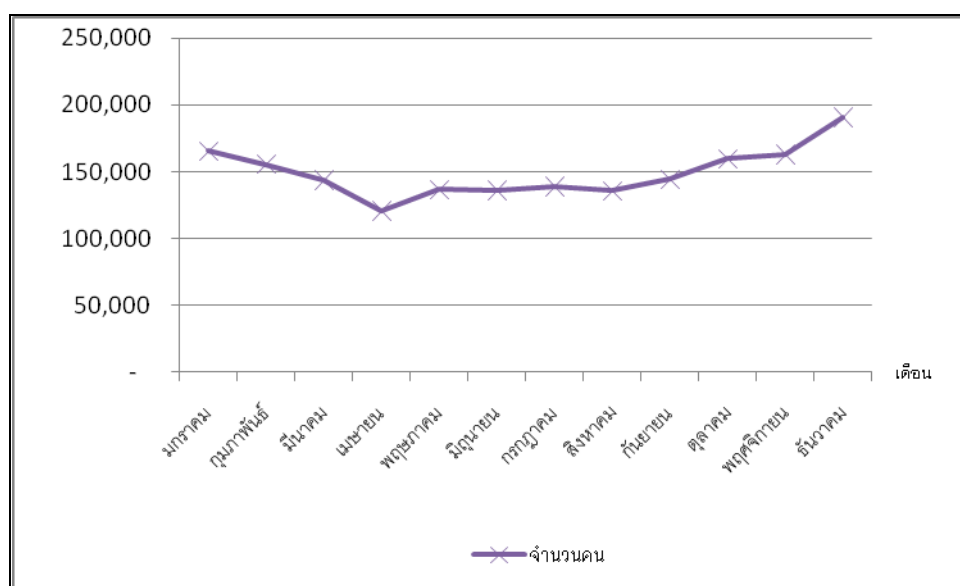
ตารางที่ 5 จำนวนนักท่องเที่ยวที่เดินทางเข้าไปสปป.ลาวเดือนมกราคม – ธันวาคม  
ในปี 2550-2552 และค่าเฉลี่ยแต่ละเดือน

(หน่วย : คน)

เดือน	ปี 2550	ปี 2551	ปี 2552	เฉลี่ยในแต่ละเดือน
มกราคม	150,853	158,776	186,668	165,432
กุมภาพันธ์	140,238	149,744	176,596	155,526
มีนาคม	137,463	140,256	154,059	143,926
เมษายน	117,805	142,321	101,288	120,471
พฤษภาคม	141,771	150,314	117,754	136,613
มิถุนายน	117,741	149,299	140,929	135,990
กรกฎาคม	121,541	133,355	161,055	138,650
สิงหาคม	127,687	122,636	156,239	135,521
กันยายน	126,071	128,427	178,194	144,231
ตุลาคม	152,366	134,943	191,697	159,669
พฤศจิกายน	139,478	158,673	190,132	162,761
ธันวาคม	150,929	168,043	253,752	190,908
รวม	<b>1,623,943</b>	<b>1,736,787</b>	<b>2,008,363</b>	<b>1,789,698</b>

ที่มา : Laos National Tourism Administration

แผนภาพที่ 3 จำนวนเฉลี่ยของผู้ที่เดินทางเข้าไปสปป.ลาวแต่ละเดือนในช่วงปี 2550-2552



ที่มา : จากตารางที่ 5

### จำนวนวันที่เข้าพัก

ลักษณะของการใช้บริการโรงแรมในสปป.ลาว พิจารณาจากจำนวนวันเข้าพักโดยเฉลี่ยของผู้ที่เดินทางเข้าไปในสปป.ลาว พบว่าในปี 2540 - 2543 มีจำนวนวันเข้าพักโดยเฉลี่ยเท่ากับ 5 วัน แต่หลังจากนั้น ตั้งแต่ปี 2544 - 2552 มีจำนวนวันเข้าพักโดยเฉลี่ยเท่ากับ 7 วัน(ตารางที่ 6) นั้นแสดงว่าในปัจจุบันผู้ที่เดินทางเข้าไปในสปป.ลาว จะเข้าพักโรงแรมเป็นระยะเวลาเพิ่มขึ้นกว่าในอดีตคืออยู่ที่ประมาณ 1 สัปดาห์นั่นเอง อย่างไรก็ตามจากข้อมูลของ Laos National Tourism Administration พบว่าในปี 2552 นี้ผู้เดินทางชาวไทยที่ถือหนังสือเดินทาง(passport) มีจำนวนวันเข้าพักโดยเฉลี่ยเท่ากับ 3 วัน และการเดินทางโดย Border pass มีจำนวนวันเข้าพักโดยเฉลี่ยเพียง 1 วัน เท่านั้น ซึ่งชาวจีนและเวียดนามก็มีลักษณะที่เป็นไปในทำนองเดียวกัน ดังนั้นผู้ที่พักอยู่นานเป็นสัปดาห์จึงน่าจะเป็นนักท่องเที่ยวจากภูมิภาคอื่น ซึ่งเดินทางมาไกลและมักจะท่องเที่ยวไปหลาย ๆ เมืองในสปป.ลาว อาทิ นครหลวงเวียงจันทน์ หลวงพระบาง และจำปาสัก เป็นต้น จึงทำให้ระยะเวลาในการพักอยู่ในสปป.ลาวรวมแล้วเป็นเวลาหลายวัน

### ตารางที่ 6 จำนวนวันเข้าพักโดยเฉลี่ยของผู้ที่เดินทางเข้าไปในสปป.ลาว

ปี	จำนวนวันเข้าพักโดยเฉลี่ย
2540	5.0
2541	5.0
2542	5.5
2543	5.5
2544	8.0
2545	6.5
2546	6.0
2547	6.5
2548	7.0
2549	7.0
2550	7.0
2551	6.5
2552	7.0

ที่มา : Laos National Tourism Administration

จากที่กล่าวมาข้างต้น จะเห็นได้ว่าลักษณะของการใช้บริการโรงแรมในสปป.ลาวจะมีมากในช่วงเดือนตุลาคมถึงกุมภาพันธ์ และระยะเวลาในการเข้าพักเฉลี่ยอยู่ที่ 7 วัน ในขณะที่นักท่องเที่ยวชาวไทย เวียดนาม และจีน จะเฉลี่ยไม่เกิน 3 วัน

## 2. ทิศทางความต้องการใช้บริการโรงแรมในสปป.ลาว

ผลของการวิเคราะห์และการพยากรณ์ตัวแปรต่างๆ ที่มีผลต่อความต้องการใช้บริการโรงแรมในสปป.ลาว ซึ่งพิจารณาได้จากจำนวนผู้ที่เดินทางเข้าไปในสปป.ลาว โดยมีผลการวิเคราะห์ดังนี้

การประมาณการณแบบจำลอง ใช้ข้อมูลสถิติรายเดือนของจำนวนผู้ที่เดินทางเข้าไปในสปป.ลาว ตั้งแต่เดือนมกราคม – ธันวาคม ปี 2548 ถึงปี 2552 ซึ่งเป็นข้อมูลล่าสุดที่มีเผยแพร่อยู่ในปัจจุบันของหน่วยงาน Laos Nation Tourism Administration วิธีการเริ่มด้วยการทดสอบคุณสมบัติความเสถียร (stationary) ของข้อมูล โดยใช้ Unit roots ซึ่งผลการทดสอบพบว่า ข้อมูลยังขาดคุณสมบัติความเสถียร (เป็น nonstationary) ดังนั้นจึงทำการปรับข้อมูลให้มีความเสถียรโดยทำ 1<sup>st</sup> difference ข้อมูลก่อนนำมาประมาณการณด้วยแบบจำลอง Time Series และเนื่องจากข้อมูลที่ใช้เป็นข้อมูลสถิติรายเดือนจึงอาจมีค่าเคลื่อนไหวตามฤดูกาล ในการประมาณการณแบบจำลองที่เหมาะสมกับชุดข้อมูลนี้จึงมีการปรับด้วยฤดูกาล (seasonal) ซึ่งผลการประมาณการณในครั้งนี้ พบว่า แบบจำลอง ARIMA(1,1,1)x(12,1,12) จะมีค่าสัมประสิทธิ์ในการตัดสินใจที่เหมาะสมที่สุดในการนำมาใช้พยากรณ์ โดยสมการที่เรื่อนำมาใช้พยากรณ์จำนวนผู้ที่เดินทางเข้าไปในสปป.ลาวในช่วงเวลาต่อมาของข้อมูลจริงที่มีอยู่ คือ

$$DTARV_t = 5717.216 + 0.5815 DTARV_{t-1} + 0.7789 DTARV_{t-12} - 0.7928\varepsilon_{t-1} - 0.7910\varepsilon_{t-12} \dots \dots (1)$$

โดยที่ TARV คือ จำนวนผู้ที่เดินทางเข้าไปในสปป.ลาวในแต่ละเดือน ทำ 1<sup>st</sup> difference เป็น DTARV เพื่อปรับข้อมูลให้มีความเสถียร ซึ่งแบบจำลองที่ประมาณได้ พบว่า DTARV<sub>t</sub> มีความสัมพันธ์กับ AR และ MA lag ที่ 1 อย่างมีนัยสำคัญทางสถิติที่ระดับความเชื่อมั่นร้อยละ 99 มีความสัมพันธ์กับ SAR และ SMA lag ที่ 12 อย่างมีนัยสำคัญทางสถิติที่ระดับความเชื่อมั่นร้อยละ 99 เช่นกัน

เมื่อได้สมการที่(1) แล้ว จึงนำสมการดังกล่าวมาใช้พยากรณ์ตัวแปรที่เป็นค่าสังเกตในช่วงเวลาต่อมา จากข้อมูลจริงที่มีอยู่ คือ จำนวนผู้ที่เดินทางเข้าไปในสปป.ลาวเดือนมกราคม ปี 2553 จากนั้นใช้เทคนิคของแบบจำลอง ARIMA ทำการพยากรณ์แต่ละช่วงเวลาต่อไปอีกทีละช่วง(แต่ละเดือน)จนถึงเดือนมิถุนายน ปี 2553<sup>3</sup> ซึ่งเป็นช่วงไตรมาสแรกและไตรมาสที่ 2 ของปี 2553

จากผลการพยากรณ์ เมื่อนำไปเปรียบเทียบกับจำนวนผู้เดินทางเข้าไปสปป.ลาวในช่วงเวลาเดียวกันของปี 2552 พบว่า ในปี 2553 จำนวนผู้ที่เดินทางเข้าไปสปป.ลาวมีแนวโน้มเพิ่มขึ้น คือ เพิ่มจาก 517,323 และ 359,971 คน ในไตรมาสแรกและไตรมาสที่สองของปี 2552 เป็น 747,163 และ 722,005 คนในไตรมาสเดียวกันของปี 2553 (ตารางที่ 7 )

<sup>3</sup> ตามคุณสมบัติของแบบจำลอง ARIMA สามารถพยากรณ์ได้ดีในระยะสั้นๆ เท่านั้น สมการจำนวนผู้เดินทางเข้าไปในสปป.ลาวที่ประมาณการณได้จึงนำมาพยากรณ์ต่ออีกเพียง 6 ช่วง

ตารางที่ 7 จำนวนผู้เดินทางเข้าไปในสปป.ลาวแต่ละเดือน ในปี 2548 – 2552  
และผลการพยากรณ์ ในปี 2553

(หน่วย: คน)

เดือน/ปี	2548	2549	2550	2551	2552	2553
มกราคม	77,093	111,917	150,853	158,776	186,668	256,986*
กุมภาพันธ์	81,766	112,520	140,238	149,744	176,596	245,807*
มีนาคม	113,722	104,675	137,463	140,256	154,059	244,370*
เมษายน	100,477	99,928	117,805	142,321	101,288	235,090*
พฤษภาคม	83,665	94,017	141,771	150,314	117,754	241,655*
มิถุนายน	96,140	85,016	117,741	149,299	140,929	245,260*
กรกฎาคม	67,878	79,525	121,541	133,355	161,055	
สิงหาคม	85,940	93,045	127,687	122,636	156,239	
กันยายน	77,694	86,762	126,071	128,427	178,194	
ตุลาคม	99,437	108,720	152,366	134,943	191,697	
พฤศจิกายน	100,217	111,747	139,478	158,673	190,132	
ธันวาคม	111,286	127,234	150,929	168,043	253,752	

ที่มา : ข้อมูลปี 2548 – 2552 จาก Laos Nation Tourism Administration

หมายเหตุ : \* เป็นค่าที่พยากรณ์จากสมการที่ (1)

อย่างไรก็ตาม การพยากรณ์จำนวนผู้เดินทางเข้าไปในสปป.ลาวในระยะสั้นอาจไม่เพียงพอที่จะเป็นข้อมูลให้นักลงทุนใช้พิจารณาตัดสินใจได้ ดังนั้นเพื่อให้ นักลงทุนเห็นแนวโน้มที่เป็นประโยชน์ต่อการตัดสินใจลงทุนมากขึ้น จึงใช้สถิติรายปี ตั้งแต่ ปี 2533 - 2552 พยากรณ์จำนวนผู้เดินทางเข้าไปในสปป.ลาวต่อไปอีก 3 ปี โดยใช้การวิเคราะห์แบบจำลอง Time Trend ซึ่งเป็นวิธีการหนึ่งที่ยอมรับกันทั่วไปในการพยากรณ์ค่าอนุกรมเวลาในอนาคต ด้วยเหตุผลประการหนึ่งคือ วิธีการนี้สามารถเลือกรูปแบบของสมการพยากรณ์ทั้งที่เป็นเส้นตรงหรือไม่ใช่เส้นตรงให้สอดคล้องกับลักษณะการกระจายของข้อมูล เพื่อให้ค่าพยากรณ์ที่ได้มีความแม่นยำและคลาดเคลื่อนน้อยที่สุด<sup>4</sup> ซึ่งผลการวิเคราะห์ได้เลือกรูปแบบสมการที่เหมาะสมจะใช้ในการพยากรณ์ข้อมูลจำนวนผู้เดินทางเข้าไปในสปป.ลาว คือ

$$TOUR_t = 605006.6703 - 36508.17632*t + 15061.88062*t^2 \dots\dots(2)$$

โดยที่  $TOUR_t$  คือ จำนวนผู้เดินทางเข้าไปในสปป.ลาวในปีที่  $t$  ซึ่งพบว่ามีความสัมพันธ์กับระยะเวลาจากกำลังสองอย่างมีนัยสำคัญทางสถิติที่ระดับความเชื่อมั่นร้อยละ 99 และสามารถพยากรณ์จำนวนผู้เดินทางเข้าไปในสปป.ลาว ในปี 2553 ปี 2554 และปี 2555 ได้ เท่ากับ 2,335,819 2,675,858 และ 3,046,021 คน ตามลำดับ (ตารางที่ 8) หรือเพิ่มขึ้น ร้อยละ 16.3 14.6 และ 13.8 เมื่อเทียบกับปีที่ผ่านมามาตามลำดับ ซึ่งมีแนวโน้มดังแสดงในแผนภาพที่ 4

<sup>4</sup> อัครพงษ์ อ้นทอง, คู่มือการใช้โปรแกรม EVIEW เบื้องต้นสำหรับการวิเคราะห์ทางเศรษฐมิติ, สถาบันวิจัยสังคม มหาวิทยาลัยเชียงใหม่, 2550, 75

ตารางที่ 8 จำนวนผู้เดินทางเข้าไปในสปป.ลาว ปี 2533 – 2555

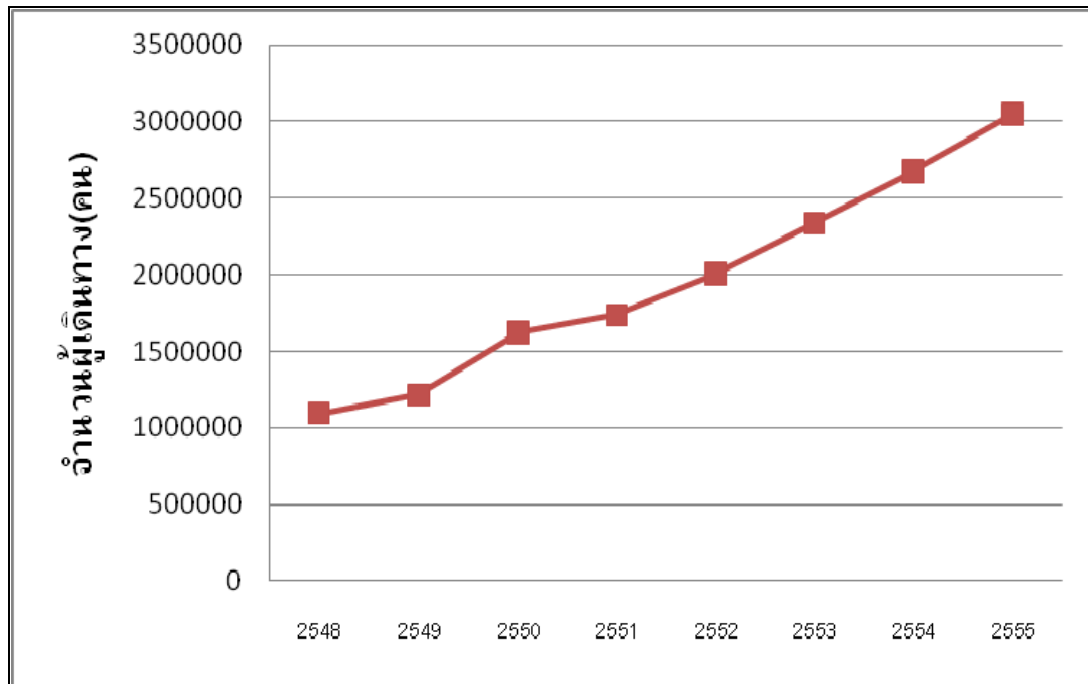
ปี	จำนวน(คน)
2533	14,400
2534	37,613
2535	87,571
2536	102,946
2537	146,155
2538	346,460
2539	403,000
2540	463,200
2541	500,200
2542	614,278
2543	737,208
2544	673,823
2545	735,662
2546	636,361
2547	894,806
2548	1,095,315
2549	1,215,106
2550	1,623,943
2551	1,736,787
2552	2,008,363
2553	<b>2,335,819*</b>
2554	<b>2,675,858*</b>
2555	<b>3,046,021*</b>

ที่มา : ข้อมูลปี 2548 – 2552 จาก Laos Nation Tourism Administration

หมายเหตุ : \* เป็นค่าที่พยากรณ์จากสมการที่ (2)



#### แผนภาพที่ 4 จำนวนผู้เดินทางเข้าไปในสปป.ลาว ปี 2548 – 2555



ที่มา : สร้างจากตารางที่ 8

นอกจากนี้ความต้องการใช้บริการโรงแรมในสปป.ลาว อาจมีการเปลี่ยนแปลงในทิศทางที่ดีขึ้นกว่าปกติเนื่องจากการใช้นโยบายของภาครัฐ ซึ่งปัจจุบันรัฐบาลสปป.ลาวให้ความสำคัญกับภาคการท่องเที่ยว ในฐานะที่นำรายได้เข้าสู่ประเทศปีหนึ่งๆเป็นจำนวนมาก จึงมีนโยบายที่จะกระตุ้นการท่องเที่ยวของนักท่องเที่ยวต่างชาติให้เพิ่มขึ้นโดยมีแผนงานต่างๆ อาทิ การจัดกิจกรรมดึงดูดนักท่องเที่ยวอย่างต่อเนื่องในแต่ละปี โดยเป็นกิจกรรมที่มีแผนงานกำหนดไว้แล้วได้แก่ ปี 2553 มีการจัดงานเฉลิมฉลองนครหลวงเวียงจันทน์ครบรอบ 450 ปี, ปี 2554 ร่วมจัดประชุม GMS และจัดประชุมด้านวัฒนธรรมในระดับประเทศ และในปี 2555 จัดให้เป็นปีท่องเที่ยวสปป.ลาว เป็นต้น ซึ่งกิจกรรมดังกล่าวมีได้มุ่งแต่เพียงให้มีผู้เดินทางเข้าไปในสปป.ลาวแต่ละปีมากขึ้นเท่านั้น แต่ที่มีแผนจะจัดงานใหญ่ๆระดับชาติ ก็เพื่อการประชาสัมพันธ์ให้ประเทศได้เป็นที่รู้จักแก่นานาประเทศมากยิ่งขึ้น เพื่อสร้างความเติบโตทางเศรษฐกิจการท่องเที่ยวของสปป.ลาวอย่างยั่งยืน ซึ่งย่อมจะส่งผลดีต่อธุรกิจโรงแรมตามมานั่นเอง

#### การอภิปรายผลและข้อเสนอแนะ

##### 1. การอภิปรายผล

จากการวิเคราะห์ถึงลักษณะของความต้องการใช้บริการโรงแรมในสปป.ลาว พบว่า ผู้ใช้บริการโรงแรมในสปป.ลาวมากที่สุดคือ นักท่องเที่ยวจากภูมิภาคเดียวกัน ได้แก่ นักท่องเที่ยวจากประเทศไทย รองลงมาคือ เวียดนามและจีน ตามลำดับ นอกจากนี้ยังมีผู้บริการที่น่าสนใจคือนักท่องเที่ยวจากสหรัฐอเมริกา และฝรั่งเศส ซึ่งเป็นกลุ่มผู้บริการที่มีรายได้สูงและมีการเข้าพักยาวนานกว่า โดยความต้องการใช้บริการโรงแรมจะมีมากในช่วงเดือนตุลาคมถึงเดือนกุมภาพันธ์ ซึ่งมีจำนวนวันเข้าพักโดยเฉลี่ยของผู้ที่เดินทางเข้ามาในสปป.ลาวอยู่ที่ 7 วัน แต่สำหรับชาวไทย จีนและเวียดนามที่ถือหนังสือเดินทาง(passport)

มีจำนวนวันเข้าพักโดยเฉลี่ยเท่ากับ 3 วัน และการเดินทางโดย Border pass มีจำนวนวันเข้าพักโดยเฉลี่ยเพียง 1 วัน เท่านั้น

ส่วนการวิเคราะห์ทิศทางความต้องการใช้บริการโรงแรมในอนาคต โดยการพยากรณ์ตัวแปรที่กำหนดอุปสงค์ คือ จำนวนผู้เดินทางเข้าไปในสปป.ลาวพบว่ามียุทธศาสตร์ที่เพิ่มขึ้น ประกอบกับนโยบายกระตุ้นการท่องเที่ยวของรัฐบาล ดังนั้นความต้องการใช้บริการโรงแรมในสปป.ลาวจึงน่าจะมีแนวโน้มไปในทิศทางที่เพิ่มขึ้น

## 2. ข้อเสนอแนะ

(1) จากผลการศึกษาพบว่าผู้ใช้บริการโรงแรมในสปป.ลาวเป็นนักท่องเที่ยวไทยอยู่เป็นจำนวนมาก ดังนั้นหากนักลงทุนไทยที่สนใจจะเข้าไปลงทุนย่อมมีความได้เปรียบกว่านักลงทุนชาติอื่น แต่ก็ควรศึกษาพฤติกรรมนักท่องเที่ยวลาวของคนไทยเพิ่มเติมเพื่อประโยชน์ในการตัดสินใจลงทุน

(2) เนื่องจากในสปป.ลาวมีกลุ่มลูกค้าชาวตะวันตก อาทิ สหรัฐอเมริกา ฝรั่งเศส และอังกฤษ เป็นจำนวนไม่น้อย ดังนั้นนักลงทุนควรศึกษาถึงพฤติกรรมและรสนิยมในการเลือกที่พักของกลุ่มลูกค้าชาวตะวันตก เพราะอาจเป็นทางเลือกของการลงทุนที่ดีกว่า หากสามารถทำธุรกิจในตลาดลูกค้าเฉพาะเจาะจง (Niche market) ได้

(3) แม้ผลการศึกษาจะพบว่าความต้องการใช้บริการโรงแรมในสปป.ลาว น่าจะมีทิศทางที่เพิ่มขึ้น แต่ผู้ที่สนใจจะลงทุนต้องตระหนักว่า การตัดสินใจลงทุนจำเป็นต้องพิจารณาถึงปัจจัยแวดล้อมอื่น ๆ ร่วมด้วย โดยเฉพาะอย่างยิ่งความพร้อมของผู้ลงทุนในการที่จะออกไปลงทุนในต่างประเทศ อาทิ ความพร้อมในด้านของเงินลงทุน การจ้างบุคลากร ความสามารถในการบริหารเวลาเพื่อการจัดการธุรกิจ เป็นต้น

## บรรณานุกรม

ศูนย์สถิติแห่งชาติ สปป.ลาว. สถิติประจำปี 2008, เวียงจันทน์ สปป.ลาว, 2552

อัครพงศ์ อันทอง, สถาบันวิจัยสังคม มหาวิทยาลัยเชียงใหม่, เชียงใหม่, คู่มือการใช้โปรแกรม EVIEW

เบื้องต้นสำหรับการวิเคราะห์ทางเศรษฐมิติ, 2550

Ahmed Zaki. **An Econometric Model Forecasting Egypt's Aggregate International**

**Tourism Demand and Revenues, Tourism and Hospitality Planning &**

**Development.** Vol.5 No.3215-232 ,December 2008.

Chang ,Y.W. & Liao ,M.Y., **A Seasonal ARIMA Model of Tourism Forecasting: The Case of**

**Taiwan** , Asia Pacific Journal of Tourism Research .

Gujarati, D. **Basic Econometrics**. 3rd ed. New York :Mc Graw-Hill, 1995

Online URL : [http://www.docstoc.com/docs/21540791/-Autoregressive-integrated-moving-average-model-\(ARIMA\)](http://www.docstoc.com/docs/21540791/-Autoregressive-integrated-moving-average-model-(ARIMA))