

ชื่อเรื่อง การสำรวจแรงงานอุตสาหกรรมอัญมณีและเครื่องประดับไทย

Title The Labor of Thai Gems and Jewelry Industries Survey

ชื่อผู้วิจัย ผู้ช่วยศาสตราจารย์สุกัลยา ธรรมรักษา

E-mail: sugunlaya_tha@utcc.ac.th

ผู้ช่วยศาสตราจารย์วิไลพร เสน่หา

E-mail: wilaiporn_san@utcc.ac.th

คณะวิทยาศาสตร์และเทคโนโลยี มหาวิทยาลัยหอการค้าไทย

บทคัดย่อ

จากการศึกษางานวิจัย โครงการจัดทำสำมะโนอุตสาหกรรมอัญมณีและเครื่องประดับไทย ซึ่งสาขาวิชาสถิติประยุกต์ คณะวิทยาศาสตร์ มหาวิทยาลัยหอการค้าไทย เป็นผู้จัดทำและนำเสนอสถาบันวิจัยและพัฒนาอัญมณีและเครื่องประดับแห่งชาติ (องค์การมหาชน) (สวอ.)

การสำรวจข้อมูลเป็นการรวบรวมข้อมูลจากสถานประกอบการและครัวเรือนของอุตสาหกรรมอัญมณีและเครื่องประดับไทยปี 2551 จากกรอบประชากรสถานประกอบการทั่วประเทศ โดยรวบรวมข้อมูลทุกภูมิภาคจากหน่วยงานที่เกี่ยวข้องทั้งภาครัฐและเอกชน นอกจากนี้ได้สำรวจภาคสนามโดยการเลือกตัวอย่างสถานประกอบการ ครัวเรือน ในจังหวัดที่มีความสำคัญต่อธุรกิจอุตสาหกรรมอัญมณีและเครื่องประดับไทย

ผลการศึกษาพบว่า การสำรวจจำนวนแรงงานของสถานประกอบการอุตสาหกรรมอัญมณีและเครื่องประดับไทยปี 2551 มีจำนวนทั้งหมด 865,656 คน แรงงานของสถานประกอบการมีจำนวน 834,799 คน แรงงานของครัวเรือนมีจำนวน 30,857 คน การกระจายตัวของแรงงานในสถานประกอบการ ส่วนใหญ่อยู่ในกรุงเทพฯ รองลงมาอยู่ในภาคกลาง การกระจายตัวของแรงงานครัวเรือนที่ประกอบอาชีพอุตสาหกรรมอัญมณีและเครื่องประดับ ส่วนใหญ่อยู่ในกรุงเทพฯ รองลงมา อยู่ในภาคตะวันออก แรงงานตามประเภทผลิตภัณฑ์ของอุตสาหกรรมอัญมณีและเครื่องประดับไทยที่มีมากที่สุดของสถานประกอบการ ได้แก่ แรงงานเครื่องประดับแท็ร้อยละ 68.65 รองลงมาได้แก่ เครื่องประดับเพชร ร้อยละ 9.63 ครัวเรือนมีแรงงานส่วนใหญ่ เป็นแรงงานเครื่องประดับแท็ร้อยละ 59.89 รองลงมาได้แก่ เจียรไนเพชร-พลอย ร้อยละ 33.74 ประเภทแรงงานตามห่วงโซ่อุปทาน แรงงานของสถานประกอบการ แบ่งเป็นแรงงานต้นน้ำ 342,268 คน แรงงานกลางน้ำ 283,831 คน และแรงงานปลายน้ำ 208,700 คน แรงงานของครัวเรือน แบ่งเป็นแรงงานต้นน้ำ 8,670 คน แรงงานกลางน้ำ 22,177 คน และแรงงานปลายน้ำ 10 คน ดังนั้นแรงงานต้นน้ำรวม 350,938 คน แรงงานกลางน้ำรวม 306,008 คน และแรงงานปลายน้ำรวม 208,710 คน แรงงานของสถานประกอบการส่วนใหญ่มีการศึกษาระดับมัธยมศึกษา แรงงานของครัวเรือนส่วนใหญ่มีการศึกษาระดับประถมศึกษา

คำสำคัญ : การสำรวจแรงงานอุตสาหกรรมอัญมณีและเครื่องประดับไทย สถานประกอบการ ครัวเรือน

Abstract

The research on The Thai Gems and Jewelry Industries Census Project was conducted by the Department of Applied Statistics, School of Science, University of Thai Chamber of Commerce so as to propose to The Gems and Jewelry Institute of Thailand (Public Organization) (GIT).

The surveys were done by compiling the data from business places and households engaging in Thai Gems and Jewelry Industries in the year B.E. 2551. Given the framework of people and business places throughout the kingdom, the surveys also furthered compiling the secondary data through the agencies of both public and private sectors, and organized the field survey by a random sampling of business places in the provinces which were essential to the Thai business and industries for supporting gems and jewelry ones.

The result from carrying out the Project disclosed that the manpower in such enterprises was comprised of 865,656 persons in the year B.E. 2551. The workforces of business places were 834,799 persons, and the household ones were 30,857 persons. The former was mostly scattered in Bangkok, and the latter in the central region. For the household workforces of Thai gems and jewelry Industries, they were mainly scattered in Bangkok, next in line to being in the Eastern region. The business places specializing in certain handicrafts were mostly centered on the real ornaments in different kinds. The labor forces in these enterprises were 68.65 percent. The workforces laboring on diamond were 9.63 percent. Most household labors were real ornaments with estimate of 59.89 percent. Next to this, it was the labor forces of cutting of diamond and precious stones with estimate of 33.74 percent. According to the labors of Supply Chain, the business places were grouped as follows: Upstream labor in the amount of 342,268 persons, Midstream labor in the amount of 283,831 persons and Downstream labor in the amount of 208,700 persons. The household labors were classified in the same way: Upstream labor in the amount of 8,670 persons, Midstream labor in the amount of 22,177 persons and Downstream labor in the amount of 10 persons. Therefore, the Upstream one was comprised of 350,938 persons, Midstream one was comprised of 306,008 persons and Downstream one was comprised of 208,710 persons. The educational level of most labors was graduates of secondary schools, and that of household labors was elementary schools respectively.

Keywords : The Thai Gems and Jewelry Industries Survey , Business Places, Households

บทนำ

อุตสาหกรรมอัญมณีและเครื่องประดับเป็นอุตสาหกรรมที่มีมูลค่าการส่งออกสูงและมีแนวโน้มที่จะสูงขึ้น โดยเฉพาะในประเทศสหรัฐอเมริกา เกาหลีใต้ (สำนักงานส่งเสริมวิสาหกิจขนาดกลางและขนาดย่อม (สสว.) และ มหาวิทยาลัยธรรมศาสตร์ (2551) การเข้าสู่ตลาดจากการเปิดเสรีทางการค้าสำหรับ SMEs (กรณีศึกษา : FTA อาเซียน – สาธารณรัฐเกาหลี) ดังนั้นจึงก่อให้เกิดการจ้างงานและอุตสาหกรรมต่อเนื่องต่างๆ ตั้งแต่ การเผาพลอย การออกแบบ การทำและประกอบตัวเรือน การผลิตเครื่องมือเครื่องจักรในการเจียรไนพลอย และการทำวัสดุหีบห่อ เป็นต้น อุตสาหกรรมอัญมณีและเครื่องประดับเป็นอุตสาหกรรมที่ใช้แรงงานคน ในการผลิตเป็นส่วนใหญ่และเป็นแรงงานที่มีความปราณีต ซึ่งเครื่องจักรไม่สามารถทดแทนได้ จากการที่ประเทศไทย มีแรงงานที่มีฝีมือ ทักษะ และประณีตจำนวนมาก และเป็นที่ยอมรับจากต่างประเทศ อุตสาหกรรมอัญมณีและ เครื่องประดับจึงเป็นอุตสาหกรรมหลักประเภทหนึ่งที่สำคัญต่อการพัฒนาเศรษฐกิจของประเทศ ประกอบกับการที่มีค่าจ้างแรงงานที่ไม่สูงนัก จึงเป็นปัจจัยดึงดูดนักลงทุนชาวต่างประเทศเข้ามาประกอบการในประเทศเพิ่มขึ้น โดยเฉพาะทางด้านการเจียรไนเพชร

จากการที่อุตสาหกรรมอัญมณีและเครื่องประดับมีการขยายตัวเพิ่มขึ้นอย่างต่อเนื่อง ผลกระทบ ที่ตามมาคือ เกิดการขาดแคลนวัตถุดิบ ตลอดจนแรงงานฝีมือ แรงงานเป็นปัจจัยที่มีบทบาทสำคัญ ดังนั้น จึงจำเป็นต้องหาวิธีที่ต้องศึกษาและรวบรวมข้อมูลด้านแรงงานที่มีอยู่ อีกทั้งความต้องการแรงงานของตลาดเพื่อที่จะ สามารถผลิตบุคลากรได้ตรงและตอบสนองต่อความต้องการ เพื่อการพัฒนาประเทศให้เป็นศูนย์กลางการค้า อัญมณีของโลก ซึ่งต้องอาศัยความร่วมมือทั้งภาครัฐและภาคเอกชนเพื่อร่วมกันขจัดปัญหาและอุปสรรคต่างๆ ที่ส่งผลกระทบต่ออุตสาหกรรมอัญมณีและเครื่องประดับไทย

วัตถุประสงค์การวิจัย

1. ศึกษาและรวบรวมข้อมูลแรงงานอุตสาหกรรมอัญมณีและเครื่องประดับในประเทศไทย เพื่อเป็น ฐานข้อมูลภาพรวมของแรงงานในอุตสาหกรรมอัญมณีและเครื่องประดับ
2. ศึกษาการกระจายตัว จำนวน ประเภทแรงงานและระดับการศึกษาของแรงงานในอุตสาหกรรม อัญมณีและเครื่องประดับ
3. ศึกษาปัญหาและอุปสรรคต่างๆ รวมทั้งข้อเสนอแนะของแรงงาน

ประโยชน์ที่ได้รับ

1. ได้ฐานข้อมูลแรงงานอุตสาหกรรมอัญมณีและเครื่องประดับไทยที่ทันสมัย
2. หน่วยงานที่เกี่ยวข้องสามารถใช้ข้อมูลเกี่ยวกับแรงงานเพื่อการวางแผนพัฒนาบุคลากรที่จะเข้าสู่ ตลาดงานในอนาคต

นิยามศัพท์

ในการวิจัยได้นิยามศัพท์ไว้ดังนี้

แรงงานต้นน้ำ หมายถึงแรงงานที่เกี่ยวข้องกับการตั้งน้ำ การเจียรไน การเผาพลอย

แรงงานกลางน้ำ หมายถึงแรงงานเกี่ยวกับการออกแบบและการขึ้นรูป การประกอบตัวเรือน

แรงงานปลายน้ำ หมายถึงแรงงานเกี่ยวกับการขายและการตลาด

สถานประกอบการ หมายถึงโรงงาน บริษัท ห้างร้าน ร้านค้าที่ประกอบกิจการอุตสาหกรรม อัญมณี และเครื่องประดับไทย

ครัวเรือน หมายถึงแรงงานผู้ประกอบการอาชีพทางด้านอัญมณีหรือเครื่องประดับไทยและไม่ได้จดทะเบียนเป็นร้านค้า ห้างร้าน บริษัทหรือโรงงาน

ระเบียบวิธีการวิจัย

การสร้างเครื่องมือ

จากจำนวนประชากรของสถานประกอบการและครัวเรือน 23,526 แห่ง ผู้วิจัยได้เก็บข้อมูลที่เป็นตัวอย่างจำนวน 500 แห่ง ให้ครอบคลุมสถานประกอบการและครัวเรือนที่อยู่ในจังหวัดที่โดดเด่นและในจังหวัดที่คลุมเครือโดยใช้แบบสอบถาม

การรวบรวมข้อมูล

1. รวบรวมข้อมูลด้านอัญมณีและเครื่องประดับไทย เกี่ยวกับรายชื่อสถานประกอบการ ที่ตั้งขนาดวิสาหกิจ จำนวนแรงงาน ประเภทผลิตภัณฑ์ ประเภทกิจการ และอื่นๆ ที่เกี่ยวข้องจากแหล่งข้อมูลดังกล่าว กรมพัฒนาธุรกิจการค้าและกรมส่งเสริมการค้าระหว่างประเทศ กระทรวงพาณิชย์ กรมโรงงานอุตสาหกรรม กระทรวงอุตสาหกรรม กรมสวัสดิการและคุ้มครองแรงงานและสำนักงานประกันสังคม กระทรวงแรงงาน กรมพัฒนาชุมชน กระทรวงมหาดไทย สำนักงานสถิติแห่งชาติ องค์การบริหารส่วนตำบล สำนักงานพัฒนาชุมชน จังหวัดและอำเภอ กองกิจการพาณิชย์ องค์การบริหารส่วนจังหวัด สมาคมอุตสาหกรรมจังหวัดตาก การนิคมอุตสาหกรรมแห่งประเทศไทย สำนักงานคณะกรรมการส่งเสริมการลงทุน(BOI) สถาบันพัฒนาวิสาหกิจขนาดกลางและขนาดย่อม (ISMED) สำนักงานส่งเสริมวิสาหกิจขนาดกลางและขนาดย่อม (สสว.) สมาคมผู้ค้า อัญมณีไทยและเครื่องประดับ สมาคมผู้ประกอบการเจียรไนเพชร สมาคมเพชร พลอย เงิน ทอง สมาคมค้าทองคำ สมาคมผู้ค้าอัญมณี และเครื่องประดับจันทบุรี หอการค้าจังหวัดตาก จากเว็บไซต์ของสมาคมอุตสาหกรรมแห่งประเทศไทย (2551) และนิคมอุตสาหกรรมลาดกระบัง (2551)

2. จัดเก็บข้อมูลจำแนกตามประเภทธุรกิจ ได้แก่ สถานประกอบการ ครัวเรือน ดังนี้

2.1 สถานประกอบการ จำแนกตามประเภทผลิตภัณฑ์ได้ 9 ประเภท ดังนี้ เครื่องประดับแท้ซึ่งแบ่งเป็น 4 กลุ่ม ได้แก่ เครื่องประดับทอง- รูปพรรณ เครื่องประดับเงินรูปพรรณ เครื่องประดับทอง-เงินรูปพรรณ และเครื่องประดับแท้ประกอบอัญมณี เครื่องประดับเทียม เครื่องประดับแท้-เทียม เครื่องประดับมุก เพชร พลอย เพชร-พลอย อัญมณีสังเคราะห์

2.2 ครัวเรือน จำแนกตามประเภทผลิตภัณฑ์ได้ 4 ประเภท ดังนี้ เพชร-พลอย แบ่งเป็น 3 กลุ่ม ได้แก่ เพชร พลอย และเพชร-พลอย เครื่องประดับแท้ แบ่งเป็น 5 กลุ่ม ได้แก่ เครื่องประดับทองรูปพรรณ เครื่องประดับเงินรูปพรรณ เครื่องประดับทอง-เงินรูปพรรณ เครื่องประดับแท้ประกอบอัญมณี และเครื่องประดับแท้-ไม่ระบุประเภท เครื่องประดับมุก เครื่องประดับเทียม

การวิเคราะห์ข้อมูล

1. วิเคราะห์และสรุปข้อมูลทุติยภูมิ มีรายละเอียดดังนี้

1.1 รวบรวมและนำเสนอการกระจายตัวของแรงงานอุตสาหกรรมอัญมณีและเครื่องประดับไทย จัดเรียงตาม ภูมิภาค จังหวัด จำแนกตามสถานประกอบการและครัวเรือน

- 1.2 นำเสนอจำนวนแรงงาน จำแนกตามประเภทผลิตภัณฑ์ ห่วงโซ่อุปทาน
- 1.3 ศึกษาระดับการศึกษาของแรงงาน ตามห่วงโซ่อุปทาน
2. ประมาณจำนวนแรงงานในอุตสาหกรรมอัญมณีและเครื่องประดับไทย
วิธีการวิเคราะห์โดยนำเสนอในรูปแบบกราฟและตาราง

ผลการวิจัย

ในที่นี้จะกล่าวถึงแรงงานในสถานประกอบการและแรงงานจากภาคครัวเรือนของปี 2551 ในหัวข้อดังต่อไปนี้

1. การกระจายตัวของแรงงาน

1.1 สถานประกอบการ

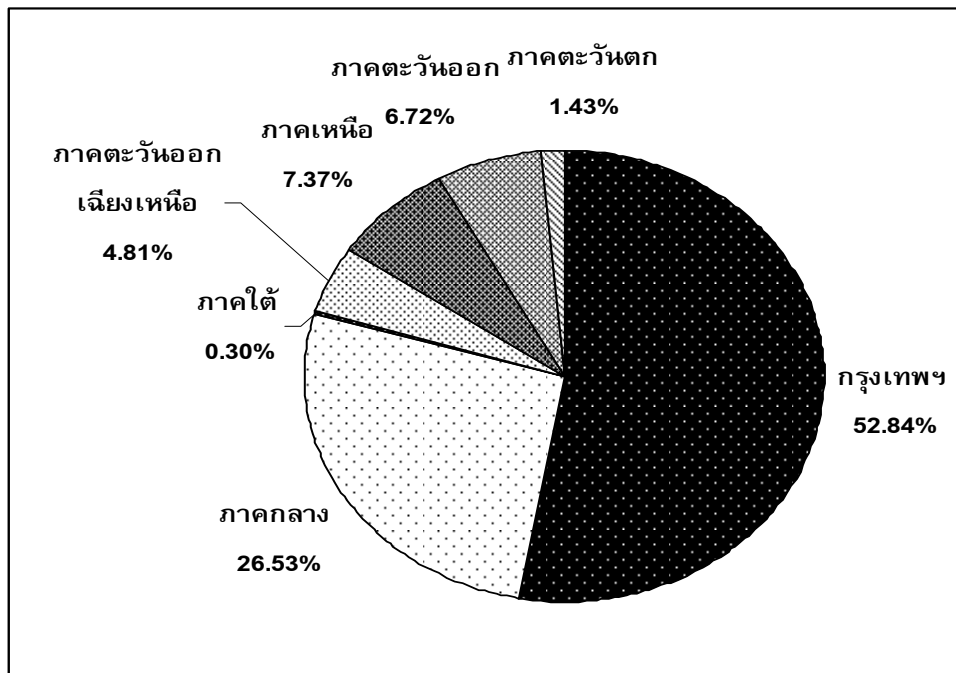
จากตารางที่ 1 การกระจายตัวของแรงงานตามภูมิภาคจากสถานประกอบการอุตสาหกรรม อัญมณีและเครื่องประดับไทยซึ่งมีจำนวนทั้งหมด 15,777 แห่ง (สุกัลยา ธรรมรักษา, 2553: 77) มีสถานประกอบการที่ระบุจำนวนแรงงาน 3,685 แห่ง คิดเป็นร้อยละ 23.36 โดยมีแรงงานรวมทั้งหมด 205,060 คน ทั้งนี้แรงงานส่วนใหญ่อยู่ในกรุงเทพฯ คิดเป็นร้อยละ 52.84 รองลงมาได้แก่ แรงงานภาคกลาง คิดเป็นร้อยละ 26.53 แรงงานภาคเหนือคิดเป็นร้อยละ 7.37 แรงงานภาคตะวันออก คิดเป็นร้อยละ 6.72 แรงงานภาคตะวันออกเฉียงเหนือ คิดเป็นร้อยละ 4.81 แรงงานภาคตะวันตก คิดเป็นร้อยละ 1.43 และแรงงานภาคใต้ คิดเป็นร้อยละ 0.30

ในกรณีที่สถานประกอบการไม่ระบุแรงงานซึ่งมีจำนวนมากถึง 12,092 แห่งนั้นจะมีการประมาณค่าจำนวนแรงงานซึ่งจะกล่าวถึงต่อไป

ตารางที่ 1 จำนวนแรงงานในสถานประกอบการจำแนกตามภูมิภาค

ภูมิภาค	จำนวนสถานประกอบการ (แห่ง)	จำนวนแรงงาน (คน)	สัดส่วนแรงงาน (ร้อยละ)
กรุงเทพฯ	2,059	108,353	52.84
ภาคกลาง	586	54,411	26.53
ภาคใต้	147	615	0.3
ภาคตะวันออกเฉียงเหนือ	183	9,863	4.81
ภาคเหนือ	423	15,111	7.37
ภาคตะวันออก	198	13,767	6.72
ภาคตะวันตก	89	2,940	1.43
รวม	3,685	205,060	100

แผนภูมิที่ 1 สัดส่วนแรงงานในสถานประกอบการจำแนกตามภูมิภาค



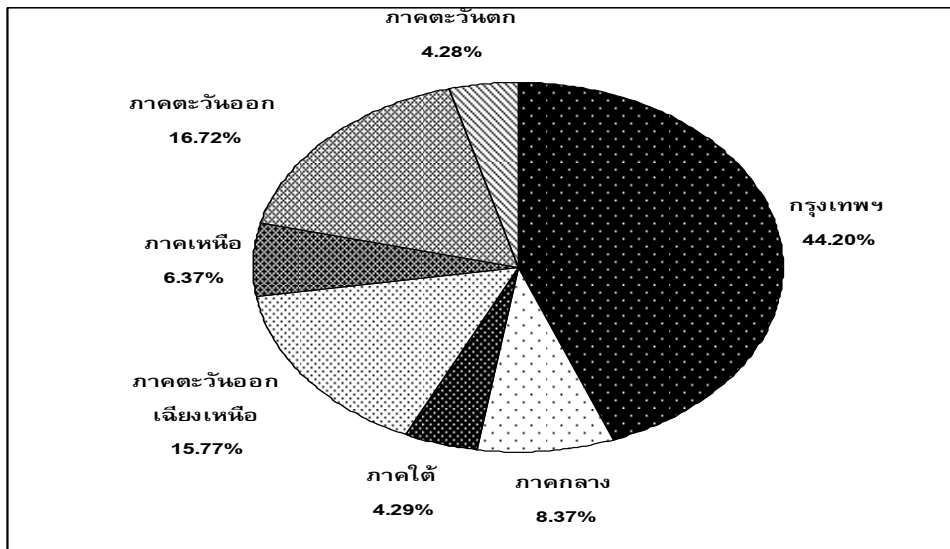
1.2 ครั้วเรือ

จากตารางที่ 2 และแผนภูมิที่ 2 พบว่าการกระจายตัวของแรงงานตามภูมิภาคจากครั้วเรือ ที่ประกอบอาชีพผลิตอัญมณีและเครื่องประดับไทยซึ่งมีจำนวนทั้งหมด 7,749 แห่ง โดยมีแรงงานรวมทั้งหมด 30,857 คน ทั้งนี้แรงงานส่วนใหญ่อยู่ในกรุงเทพฯ คิดเป็นร้อยละ 44.20 รองลงมาได้แก่ แรงงานภาคตะวันออก คิดเป็นร้อยละ 16.72 แรงงานภาคตะวันออกเฉียงเหนือ คิดเป็นร้อยละ 15.77 แรงงานภาคกลาง คิดเป็นร้อยละ 8.37 แรงงานภาคเหนือ คิดเป็นร้อยละ 6.37 แรงงานภาคใต้ คิดเป็นร้อยละ 4.29 และแรงงานภาคตะวันตก คิดเป็น ร้อยละ 4.28

ตารางที่ 2 จำนวนแรงงานในครั้วเรือจำแนกตามภูมิภาค

ภูมิภาค	จำนวนครั้วเรือ (แห่ง)	จำนวนแรงงาน (คน)	สัดส่วนแรงงาน (ร้อยละ)
กรุงเทพมหานคร	2,276	13,638	44.20
ภาคกลาง	408	2,583	8.37
ภาคใต้	309	1,325	4.29
ภาคตะวันออกเฉียงเหนือ	1,778	4,866	15.77
ภาคเหนือ	391	1,966	6.37
ภาคตะวันออก	2,238	5,158	16.72
ภาคตะวันตก	349	1,321	4.28
รวม	7,749	30,857	100.00

แผนภูมิที่ 2 สัดส่วนแรงงานในภาคครัวเรือนจำแนกตามภูมิภาค

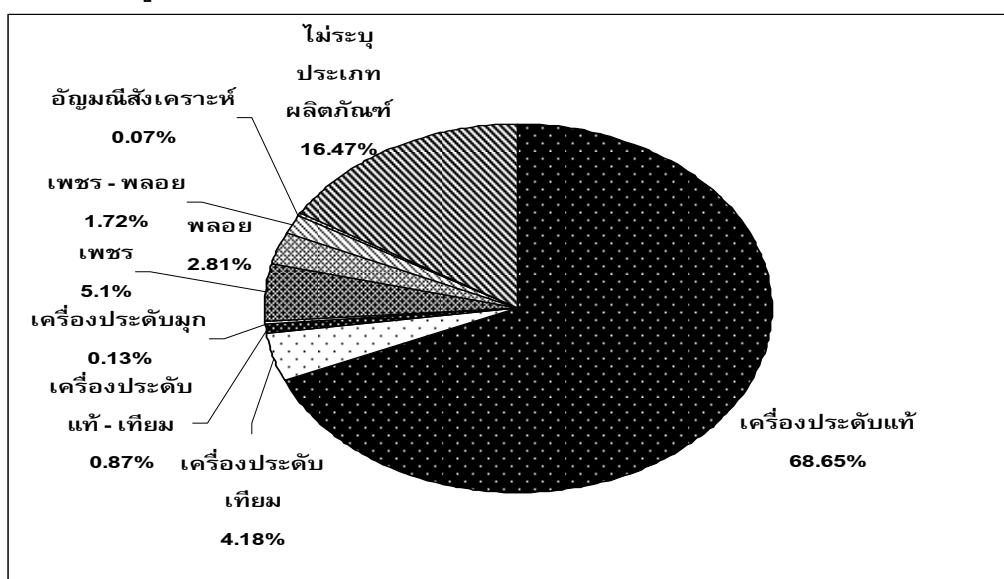


2. ประเภทผลิตภัณฑ์

2.1 สถานประกอบการ

จากสถานประกอบการอุตสาหกรรมอัญมณีและเครื่องประดับไทยที่ระบุจำนวนแรงงาน 3,685 แห่ง จำนวนแรงงานของสถานประกอบการในแต่ละประเภทผลิตภัณฑ์ พบว่าผลิตภัณฑ์ เครื่องประดับแท้มีจำนวนแรงงานมากที่สุด 140,766 คน คิดเป็นร้อยละ 68.65 ในจำนวนนี้แยกเป็นเครื่องประดับแท้ประกอบอัญมณีมีจำนวนแรงงานมากที่สุด 99,034 คน คิดเป็นร้อยละ 48.30 รองลงมาได้แก่ เครื่องประดับทอง-เงินรูปพรรณมีจำนวนแรงงาน 29,334 คน คิดเป็นร้อยละ 14.30 ผลิตภัณฑ์ที่รองลงมาจากเครื่องประดับแท้ได้แก่ เพชรมีจำนวนแรงงาน 10,470 คน คิดเป็นร้อยละ 5.10 ส่วนสถานประกอบการที่ไม่ระบุประเภทผลิตภัณฑ์ มีจำนวนแรงงาน 33,777 คน คิดเป็นร้อยละ 16.47

แผนภูมิที่ 3 สัดส่วนแรงงานในสถานประกอบการจำแนกตามประเภทผลิตภัณฑ์



การกระจายตัวของแรงงานสถานประกอบการในแต่ละประเภทผลิตภัณฑ์ พบว่า แรงงานเครื่องประดับแท้ พื้นที่ที่มีจำนวนแรงงานหนาแน่นมากที่สุดคือกรุงเทพฯ 94,098 คน คิดเป็นร้อยละ 45.89 รองลงมาได้แก่ ภาคกลาง 26,181 คน คิดเป็นร้อยละ 12.77 ของจำนวนแรงงานทั้งหมด

แรงงานเพชร พื้นที่ที่มีจำนวนแรงงานหนาแน่นมากที่สุดคือกรุงเทพฯ 3,239 คน คิดเป็นร้อยละ 1.58 รองลงมาได้แก่ ภาคกลาง 3,189 คน คิดเป็นร้อยละ 1.56 ของจำนวนแรงงานทั้งหมด

แรงงานพลอย พื้นที่ที่มีจำนวนแรงงานหนาแน่นมากที่สุดคือกรุงเทพฯ 3,631 คน คิดเป็นร้อยละ 1.77 รองลงมาได้แก่ ภาคตะวันตก 721 คน คิดเป็นร้อยละ 0.35 ของจำนวนแรงงานทั้งหมด

แรงงานเพชร-พลอย พื้นที่ที่มีจำนวนแรงงานหนาแน่นมากที่สุดคือกรุงเทพฯ 2,044 คน คิดเป็นร้อยละ 1.00 รองลงมาได้แก่ ภาคตะวันตก 1,033 คน คิดเป็นร้อยละ 0.50 ของจำนวนแรงงานทั้งหมด

แรงงานเครื่องประดับเทียม พื้นที่ที่มีจำนวนแรงงานหนาแน่นมากที่สุดคือภาคกลาง 6,884 คน คิดเป็นร้อยละ 3.36 รองลงมาได้แก่ กรุงเทพฯ 1,045 คน คิดเป็นร้อยละ 0.51 ของจำนวนแรงงานทั้งหมด

แรงงานเครื่องประดับแท้ - เทียม พื้นที่ที่มีจำนวนแรงงานหนาแน่นมากที่สุดคือกรุงเทพฯ 534 คน คิดเป็นร้อยละ 0.26 รองลงมาได้แก่ ภาคกลาง 517 คน คิดเป็นร้อยละ 0.25 ของจำนวนแรงงานทั้งหมด

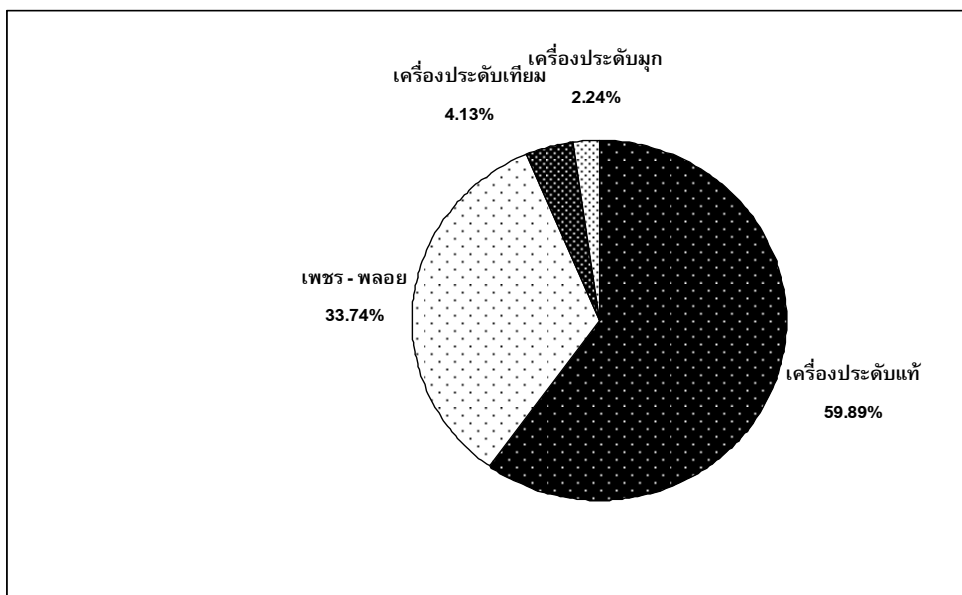
แรงงานอัญมณีสังเคราะห์ พื้นที่ที่มีจำนวนแรงงานหนาแน่นมากที่สุดคือกรุงเทพฯ 153 คน คิดเป็น ร้อยละ 0.07 ของจำนวนแรงงานทั้งหมด

แรงงานเครื่องประดับมุก พื้นที่ที่มีจำนวนแรงงานหนาแน่นมากที่สุดคือภาคใต้ 107 คน คิดเป็น ร้อยละ 0.05 รองลงมาได้แก่ กรุงเทพฯ 54 คน คิดเป็นร้อยละ 0.03 ของจำนวนแรงงานทั้งหมด

2.2 คริวเรือน

คริวเรือนที่ประกอบอาชีพผลิตอัญมณีและเครื่องประดับมีจำนวนทั้งสิ้น 7,749 คริวเรือน มีจำนวนแรงงานทั้งสิ้น 30,857 คน โดยมีแรงงานกระจายในเพชร-พลอย 10,411 คน คิดเป็นร้อยละ 33.74 แรงงานเครื่องประดับแท้ 18,480 คน คิดเป็นร้อยละ 59.89 แรงงานเครื่องประดับมุก 690 คน คิดเป็นร้อยละ 2.24 และแรงงานเครื่องประดับเทียม 1,276 คน คิดเป็นร้อยละ 4.13

แผนภูมิที่ 4 สัดส่วนแรงงานในภาคคริวเรือนจำแนกตามประเภทผลิตภัณฑ์



แรงงานเจียรไนพลอยมีจำนวนมากที่สุด 10,362 คน จังหวัดที่มีจำนวนแรงงานมากที่สุดคือจังหวัดจันทบุรี 4,432 คน คิดเป็นร้อยละ 42.77 รองลงมาได้แก่ จังหวัดมหาสารคาม 2,056 คน คิดเป็นร้อยละ 19.84 ของจำนวนแรงงานเจียรไนพลอย แรงงานเจียรไนเพชรมีจำนวน 34 คน จังหวัดที่มีจำนวนแรงงานมากที่สุดคือกรุงเทพฯ 21 คน คิดเป็นร้อยละ 61.76 และจังหวัดสุรินทร์ 13 คน คิดเป็นร้อยละ 38.24 ของจำนวนแรงงานเจียรไนเพชร แรงงานเจียรไนเพชร-พลอยมีจำนวน 15 คน จังหวัดที่มีจำนวนแรงงานมากที่สุดคือกรุงเทพฯ 8 คน คิดเป็นร้อยละ 53.33 รองลงมาได้แก่ จังหวัดปทุมธานีและจังหวัดเชียงรายมีแรงงานจังหวัดละ 2 คน คิดเป็นร้อยละ 13.33 ของจำนวนแรงงานเจียรไนเพชร-พลอย

แรงงานผลิตเครื่องประดับแท้ประกอบอัญมณีมีจำนวนมากที่สุด 4,272 คน จังหวัดที่มีจำนวนแรงงานผลิตเครื่องประดับแท้ประกอบอัญมณีมากที่สุดคือกรุงเทพฯ 2,690 คน คิดเป็นร้อยละ 62.97 ของจำนวนแรงงานผลิตเครื่องประดับแท้ประกอบอัญมณี แรงงานผลิตเครื่องประดับเงินรูปพรรณมีจำนวน 3,012 คน จังหวัดที่มีจำนวนแรงงานผลิตเครื่องประดับเงินรูปพรรณมากที่สุดคือกรุงเทพฯ 1,720 คน คิดเป็นร้อยละ 57.10 ของจำนวนแรงงานผลิตเครื่องประดับเงินรูปพรรณ แรงงานผลิตเครื่องประดับมุกมีจำนวน 690 คน จังหวัดที่มีจำนวนแรงงานผลิตเครื่องประดับมุกมากที่สุดคือจังหวัดพังงามี 146 คน คิดเป็นร้อยละ 21.16 รองลงมาได้แก่ จังหวัดกระบี่ 102 คน คิดเป็นร้อยละ 14.78 ของจำนวนแรงงานผลิตเครื่องประดับมุก แรงงานผลิตเครื่องประดับเทียมมีจำนวน 1,276 คน จังหวัดที่มีจำนวนแรงงานผลิตเครื่องประดับเทียมมากที่สุดคือกรุงเทพฯ 383 คน คิดเป็นร้อยละ 30.02 รองลงมาได้แก่ จังหวัดอุดรธานี 150 คน คิดเป็นร้อยละ 11.76 ของจำนวนแรงงานผลิตเครื่องประดับเทียม

3. ห่วงโซ่อุปทาน

3.1 สถานประกอบการ

จากตารางที่ 3 พบว่าแรงงานส่วนใหญ่ในสถานประกอบการเป็นแรงงานกลางน้ำ ร้อยละ 63.07 แรงงานปลายน้ำ ร้อยละ 13.24 แรงงานต้นน้ำ ร้อยละ 7.56 ซึ่งแรงงานกลางน้ำส่วนใหญ่อยู่ในกรุงเทพฯ รองลงมาได้แก่ ภาคกลาง แรงงานปลายน้ำและต้นน้ำส่วนใหญ่อยู่ในกรุงเทพฯ รองลงมาได้แก่ ภาคกลาง

แรงงานกลางน้ำในสถานประกอบการส่วนใหญ่ผลิตเครื่องประดับแท้ประกอบอัญมณี ร้อยละ 44.39 แรงงานต้นน้ำส่วนใหญ่ผลิตเพชร ร้อยละ 4.15 แรงงานปลายน้ำ ส่วนใหญ่ผลิตเครื่องประดับแท้ประกอบอัญมณี ร้อยละ 3.91

ตารางที่ 3 จำนวนแรงงานในสถานประกอบการจำแนกตามห่วงโซ่อุปทานและภูมิภาค

ภูมิภาค	ต้นน้ำ	กลางน้ำ	ปลายน้ำ	ไม่ระบุ	รวม
กรุงเทพฯ	6,271	86,330	12,233	3,519	108,353
ภาคกลาง	3,668	26,706	7,617	16,420	54,411
ภาคตะวันตก	1,744	678	246	272	2,940
ภาคตะวันออก	976	2,748	2,788	7,255	13,767
ภาคตะวันออกเฉียงเหนือ	424	4,235	646	4,558	9,863
ภาคใต้	3	234	235	143	615
ภาคเหนือ	2,413	8,409	3,377	912	15,111
รวม	15,499	129,340	27,142	33,079	205,060

3.2 คริวเรือ

จากตารางที่ 4 แรงงานส่วนใหญ่ในคริวเรือเป็นแรงงานกลางน้ำ ร้อยละ 71.87 แรงงานต้นน้ำ ร้อยละ 28.10 แรงงานปลายน้ำ ร้อยละ 0.03 ซึ่งแรงงานกลางน้ำส่วนใหญ่อยู่ในกรุงเทพฯ รองลงมาได้แก่ ภาคกลาง แรงงานต้นน้ำส่วนใหญ่อยู่ในภาคตะวันออก รองลงมาได้แก่ ภาคตะวันออกเฉียงเหนือ

แรงงานกลางน้ำในคริวเรือส่วนใหญ่ผลิตเครื่องประดับแท้ที่ไม่ระบุประเภท ร้อยละ 31.63 แรงงานต้นน้ำส่วนใหญ่ผลิตพลอย ร้อยละ 33.58 แรงงานปลายน้ำ มีจำนวนน้อยมากผลิตเครื่องประดับทองรูปพรรณและเครื่องประดับแท้ประกอบอัญมณี ร้อยละ 0.01

ตารางที่ 4 จำนวนแรงงานในภาคคริวเรือจำแนกตาม ห่วงโซ่อุปทานและภูมิภาค

ภูมิภาค	ประเภทแรงงาน			รวม (คน)	สัดส่วน (ร้อยละ)
	ต้นน้ำ	กลางน้ำ	ปลายน้ำ		
กรุงเทพฯ	685	12,953	-	13,638	44.2
ภาคตะวันออก	3,968	1,190	-	5,158	16.72
ภาคตะวันออกเฉียงเหนือ	2,803	2,062	1	4,866	15.77
ภาคกลาง	251	2,332	-	2,583	8.37
ภาคเหนือ	281	1,685	-	1,966	6.37
ภาคใต้	50	1,274	1	1,325	4.29
ภาคตะวันตก	632	681	8	1,321	4.28
รวม (คน)	8,670	22,177	10	30,857	
สัดส่วน (ร้อยละ)	28.1	71.87	0.03	100	

-: การประมาณจำนวนแรงงานที่สถานประกอบการไม่ระบุแรงงาน

จากการรวบรวมข้อมูลทุติยภูมิจากฐานข้อมูลต่างๆ พบว่าหลายฐานข้อมูลไม่ได้ระบุจำนวนแรงงาน จึงได้ใช้วิธีการทางสถิติในการประมาณจำนวนแรงงาน เพื่อเป็นประโยชน์ในการวางแผนและกำหนดนโยบายต่อไป

การประมาณจำนวนแรงงานของสถานประกอบการที่ไม่ทราบจำนวนแรงงานคำนวณจากผลคูณของจำนวนสถานประกอบการที่ไม่ทราบจำนวนแรงงานกับค่าเฉลี่ยของจำนวนแรงงานในสถานประกอบการที่ทราบจำนวนแรงงาน

สถานประกอบการของวิสาหกิจขนาดย่อมจำนวน 5,425 แห่ง มีสถานประกอบการที่ทราบจำนวนแรงงาน 2,949 แห่ง และสถานประกอบการที่ไม่ทราบจำนวนแรงงาน 2,476 แห่ง ซึ่งประมาณจำนวนแรงงานได้เท่ากับ 32,955 คน สถานประกอบการของวิสาหกิจขนาดกลางจำนวน 2,615 แห่ง มีสถานประกอบการที่ทราบจำนวนแรงงาน 515 แห่ง และสถานประกอบการที่ไม่ทราบจำนวนแรงงาน 2,100 แห่ง ซึ่งประมาณจำนวนแรงงานได้เท่ากับ 204,686 คน สถานประกอบการของวิสาหกิจขนาดใหญ่จำนวน 380 แห่ง มีสถานประกอบการที่ทราบจำนวนแรงงาน 221 แห่ง และสถานประกอบการที่ไม่ทราบจำนวนแรงงาน 159 แห่ง ซึ่งประมาณจำนวนแรงงานได้เท่ากับ 71,964 คน

ค่าประมาณจำนวนแรงงานในสถานประกอบการที่ไม่ทราบแรงงานแต่ทราบขนาดวิสาหกิจ รวม 309,605 คน สำหรับสถานประกอบการที่ไม่สามารถระบุขนาดของวิสาหกิจ การประมาณจำนวนแรงงานสามารถคำนวณได้จาก ผลคูณของจำนวนสถานประกอบการที่ไม่ระบุจำนวนแรงงานและค่าเฉลี่ยแบบถ่วงน้ำหนัก ได้ค่าประมาณจำนวนแรงงานรวม 243,165 คน จึงสรุปได้ว่าค่าประมาณจำนวนแรงงานที่ไม่ทราบแรงงานรวมทั้งสิ้น 552,770 คน

สถานประกอบการอัญมณีและเครื่องประดับที่ไม่ทราบจำนวนแรงงาน พบว่าจำนวนแรงงานที่ประมาณได้เท่ากับ 552,770 คน และสถานประกอบการที่ทราบจำนวนแรงงานอีก 205,060 คน รวมจำนวนแรงงานในสถานประกอบการของปี 2551 เท่ากับ 757,830 คน หนึ่งจากตารางที่ 4.38 ผลการสำรวจข้อมูลในภาคสนาม พบว่าสัดส่วนการจัดจ้างแรงงานในสถานประกอบการ คิดเป็นร้อยละ 90.78 และนอกสถานประกอบการ คิดเป็นร้อยละ 9.22 จึงใช้ค่าสัดส่วนดังกล่าวมาประมาณจำนวนแรงงานนอกสถานประกอบการได้เท่ากับ 76,969 คน รวมจำนวนแรงงานทั้งในและนอกสถานประกอบการได้เท่ากับ 834,799 คน และจากแรงงานในภาคครัวเรือนมีจำนวน 30,857 คน รวมจำนวนแรงงานอุตสาหกรรมอัญมณีและเครื่องประดับปี 2551 ได้เท่ากับ 865,656 คน

แรงงานของสถานประกอบการ แบ่งเป็นแรงงานต้นน้ำ 342,268 คน แรงงานกลางน้ำ 283,831 คน และแรงงานปลายน้ำ 208,700 คน จำนวนแรงงานของครัวเรือน แบ่งเป็นแรงงานต้นน้ำ 8,670 คน แรงงานกลางน้ำ 22,177 คน และแรงงานปลายน้ำ 10 คน รวมจำนวนแรงงานแบ่งตามประเภทแรงงานพบว่าเป็นแรงงานต้นน้ำ 350,938 คน แรงงานกลางน้ำ 306,008 คน และแรงงานปลายน้ำ 208,710 คน

3. ระดับการศึกษา

การศึกษาระดับการศึกษาของแรงงานอุตสาหกรรมอัญมณีและเครื่องประดับได้ศึกษาจากการรวบรวมข้อมูลในภาคสนามโดยศึกษาจากตัวอย่างทั้งในส่วนของสถานประกอบการและภาคครัวเรือนและนำมาวิเคราะห์ภาพรวมดังนี้

การสำรวจเกี่ยวกับระดับการศึกษาของแรงงาน โดยจำแนกตามห่วงโซ่อุปทานพบว่าแรงงานประเภทต้นน้ำและกลางน้ำ สำเร็จการศึกษาระดับมัธยมศึกษามากที่สุด คิดเป็นร้อยละ 59.33 และ 52.41 รองลงมาได้แก่ สำเร็จการศึกษาระดับประถมศึกษา คิดเป็นร้อยละ 37.59 และ 31.33 และสำเร็จการศึกษาระดับอุดมศึกษา คิดเป็นร้อยละ 3.08 และ 16.26 ตามลำดับ แรงงานประเภทปลายน้ำสำเร็จการศึกษาระดับอุดมศึกษามากที่สุด คิดเป็นร้อยละ 47.73 รองลงมาได้แก่ สำเร็จการศึกษาระดับมัธยมศึกษา คิดเป็นร้อยละ 41.96 และสำเร็จการศึกษาระดับประถมศึกษา คิดเป็นร้อยละ 10.31

จากการทดสอบสมมติฐานทางสถิติโดยใช้การทดสอบแบบไคสแควร์เพื่อทดสอบความสัมพันธ์ระหว่างระดับการศึกษากับประเภทของแรงงาน ที่ระดับนัยสำคัญ 0.05 และ 0.01 สามารถสรุปได้ว่าระดับการศึกษามีความสัมพันธ์กับประเภทของแรงงาน กล่าวคือแรงงานประเภทต้นน้ำและกลางน้ำส่วนมากมีการศึกษาระดับมัธยมศึกษา ส่วนแรงงานประเภทปลายน้ำส่วนมากมีการศึกษาระดับอุดมศึกษา

จากตารางที่ 5 ระดับการศึกษาของแรงงานจำแนกตามห่วงโซ่อุปทานและขนาดวิสาหกิจ พบว่า วิสาหกิจขนาดย่อม แรงงานประเภทต้นน้ำสำเร็จการศึกษาระดับประถมศึกษามากที่สุด คิดเป็นร้อยละ 60.06 รองลงมา สำเร็จการศึกษาระดับมัธยมศึกษา คิดเป็นร้อยละ 35.57 และสำเร็จการศึกษาระดับอุดมศึกษา คิดเป็นร้อยละ 4.37 แรงงานกลางน้ำสำเร็จการศึกษาระดับมัธยมศึกษามากที่สุดคิดเป็นร้อยละ 43.60 รองลงมาสำเร็จการศึกษาระดับประถมศึกษา คิดเป็นร้อยละ 36.46 และสำเร็จการศึกษาระดับอุดมศึกษา คิดเป็นร้อยละ 19.94 แรงงานปลายน้ำสำเร็จการศึกษาระดับมัธยมศึกษามากที่สุดคิดเป็นร้อยละ 44.87 รองลงมาสำเร็จการศึกษาระดับอุดมศึกษา คิดเป็นร้อยละ 42.60 และสำเร็จการศึกษาระดับประถมศึกษา คิดเป็นร้อยละ 12.53

วิสาหกิจขนาดกลาง แรงงานประเภทต้นน้ำและกลางน้ำ สำเร็จการศึกษาระดับมัธยมศึกษามากที่สุด คิดเป็นร้อยละ 52.68 และ 54.67 รองลงมาสำเร็จการศึกษาระดับประถมศึกษา คิดเป็นร้อยละ 41.15 และ 31.26 และสำเร็จการศึกษาระดับอุดมศึกษา คิดเป็นร้อยละ 6.17 และ 14.07 ตามลำดับ แรงงานปลายน้ำสำเร็จการศึกษาระดับอุดมศึกษามากที่สุด คิดเป็นร้อยละ 65.85 รองลงมาสำเร็จการศึกษาระดับมัธยมศึกษา คิดเป็นร้อยละ 29.27 และสำเร็จการศึกษาระดับประถมศึกษา คิดเป็นร้อยละ 4.88

วิสาหกิจขนาดใหญ่ แรงงานประเภทต้นน้ำและกลางน้ำ สำเร็จการศึกษาระดับมัธยมศึกษาคิดเป็นร้อยละ 75.54 และ 55.29 รองลงมาสำเร็จการศึกษาระดับประถมศึกษา คิดเป็นร้อยละ 23.59 และ 29.39 และสำเร็จการศึกษาระดับอุดมศึกษา คิดเป็นร้อยละ 0.87 และ 15.32 ตามลำดับ แรงงานปลายน้ำสำเร็จการศึกษาระดับอุดมศึกษามากที่สุด คิดเป็นร้อยละ 65.31 รองลงมาสำเร็จการศึกษาระดับมัธยมศึกษา คิดเป็นร้อยละ 34.69

ตารางที่ 5 สัดส่วนระดับการศึกษาของแรงงานจำแนกตามห่วงโซ่อุปทานและขนาดวิสาหกิจ

(หน่วย:ร้อยละ)

ขนาด วิสาหกิจ	ประเภทแรงงาน	ระดับการศึกษา			รวม
		ประถมศึกษา	มัธยมศึกษา	อุดมศึกษา	
ขนาดย่อม	ต้นน้ำ	60.06	35.57	4.37	100.00
	กลางน้ำ	36.46	43.60	19.94	100.00
	ปลายน้ำ	12.53	44.87	42.60	100.00
ขนาดกลาง	ต้นน้ำ	41.15	52.68	6.17	100.00
	กลางน้ำ	31.26	54.67	14.07	100.00
	ปลายน้ำ	4.88	29.27	65.85	100.00
ขนาดใหญ่	ต้นน้ำ	23.59	75.54	0.87	100.00
	กลางน้ำ	29.39	55.29	15.32	100.00
	ปลายน้ำ	-	34.69	65.31	100.00

ระดับการศึกษาของแรงงานสถานประกอบการอุตสาหกรรมอัญมณีและเครื่องประดับไทยส่วนใหญ่มีการศึกษาระดับมัธยมศึกษา ส่วนแรงงานภาคครัวเรือนส่วนใหญ่มีการศึกษาระดับประถมศึกษา

ปัญหาและแนวทางแก้ไข

จากการสำรวจตัวอย่างของสถานประกอบการ ครัวเรือน อุตสาหกรรมสนับสนุน ได้พบปัญหาในและแนวทางแก้ไขในทำนองเดียวกันทั้ง 3 กลุ่มสรุปได้ดังนี้

ปัญหา

1. วัตถุดิบมีน้อยและราคาแพง ทำให้แรงงานมีงานทำน้อยลง
2. ขาดแคลนแรงงานที่มีฝีมือ
3. เศรษฐกิจตกต่ำทำให้ขายได้น้อยลงและการจ้างงานไม่แน่นอนและมีจำนวนลดลง
4. ขาดแคลนเทคโนโลยีใหม่ๆรวมทั้งความรู้ความชำนาญ
5. ขาดแคลนเครื่องมือเครื่องจักรที่มีคุณภาพ
6. ขาดการสนับสนุนจากภาครัฐอย่างจริงจัง

แนวทางแก้ไข

1. รัฐบาลควรช่วยหาแหล่งวัตถุดิบที่มีราคาถูก
2. จัดให้มีศูนย์ฝึกอบรมเพื่อเพิ่มแรงงานที่มีฝีมือให้มากขึ้น โดยรัฐบาลให้การสนับสนุนเงินทุนด้านการฝึกอบรม
3. รัฐบาลควรส่งเสริมด้านการตลาดและการท่องเที่ยวพร้อมทั้งแก้ปัญหาด้านเศรษฐกิจและการเมือง
4. รัฐบาลควรจัดศูนย์ความรู้ด้านเทคโนโลยีและนวัตกรรมใหม่ๆ เพื่อให้สามารถแข่งขันกับประเทศอื่นได้
5. รัฐบาลควรสนับสนุนให้มีการวิจัยและผลิตเครื่องจักรที่ใช้ในการผลิตในประเทศที่มีราคาต่ำลง
6. รัฐบาลควรสนับสนุนอุตสาหกรรมอัญมณีและเครื่องประดับไทยโดยกำหนดนโยบายให้ชัดเจนและครอบคลุมถึงระดับครัวเรือน

การอภิปรายผลและข้อเสนอแนะ

จากการสำรวจข้อมูลทุติยภูมิและภาคสนามซึ่งได้มีการรวบรวมข้อมูลอุตสาหกรรมอัญมณีและเครื่องประดับ สถานประกอบการ ครัวเรือน ได้ข้อเสนอนี้ดังนี้

1. หน่วยงานของรัฐควรมีการจัดทำฐานข้อมูลแรงงานอุตสาหกรรมอัญมณีและเครื่องประดับไทยที่ครบถ้วนทั้งโรงงาน บริษัท ห้างร้าน ร้านค้าปลีก และครอบคลุมสถานประกอบการ ขนาดเล็กรวมถึงภาคครัวเรือน ทั้งประเทศอย่างต่อเนื่องทุกปี
2. แหล่งที่มาของข้อมูลทุติยภูมิทั้งหน่วยงานของรัฐและเอกชนควรมีการปรับแก้ไขให้ข้อมูลถูกต้อง ทันสมัยเพื่อให้ใช้ประโยชน์ได้อย่างมีประสิทธิภาพ
3. ข้อมูลทุติยภูมิ ด้านจำนวนแรงงาน ขาดความสมบูรณ์อย่างมาก จึงควรมีการระบุจำนวนแรงงานในฐานข้อมูล
4. ควรมีการศึกษาปัญหาการลดลงของแรงงานอุตสาหกรรมอัญมณีและเครื่องประดับไทย
5. ควรส่งเสริมการศึกษาของแรงงานอุตสาหกรรมอัญมณีและเครื่องประดับไทยให้มีความรู้ในการประกอบอาชีพทางด้านอัญมณีและเครื่องประดับอย่างทันสมัย
6. ควรส่งเสริมแรงงานให้มีการพัฒนาฝีมือเพื่อสามารถแข่งขันกับต่างประเทศได้
7. ควรประชาสัมพันธ์การยกเลิกภาษีนำเข้าวัตถุดิบเข้า (Import Duty) และการส่งออกอัญมณีและเครื่องประดับให้สถานประกอบการรับทราบอย่างทั่วถึง

บรรณานุกรม

นิคมอุตสาหกรรมลาดกระบัง กรุงเทพมหานคร : 2551 [ออนไลน์] เข้าถึงจาก:

<http://teenet.tei.or.th/DatabaseGIS/ladkabang.html>

สภาอุตสาหกรรมแห่งประเทศไทยกรุงเทพมหานคร: 2551[ออนไลน์]เข้าถึงจาก:

http://internet1.off.fti.or.th/erp_member_search/_memberIndustrial_TH.aspx?indus_club=129

สำนักงานส่งเสริมวิสาหกิจขนาดกลางและขนาดย่อม(สสว.) และมหาวิทยาลัยธรรมศาสตร์ . 2551.

การเข้าสู่ตลาดจากการเปิดเสรีทางการค้าสำหรับ SMEs .

กรุงเทพมหานคร : มหาวิทยาลัยธรรมศาสตร์ . [ออนไลน์] เข้าถึงจาก:

http://vsreg.rd.go.th/vreg013/jsp/*.do

สุกัลยา ธรรมรักษา. 2553. โครงการจัดทำสำมะโนอุตสาหกรรมอัญมณีและเครื่องประดับไทย.

กรุงเทพมหานคร : มหาวิทยาลัยหอการค้าไทย.