

ชื่อเรื่อง อุตสาหกรรมเครื่องประดับเงินของไทย

Title Thai silverware industry

ชื่อผู้วิจัย

ผู้ช่วยศาสตราจารย์สุดารัตน์ อภิราชกมล

คณะวิทยาศาสตร์และเทคโนโลยี มหาวิทยาลัยหอการค้าไทย

E-mail: sudarat_api@utcc.ac.th

ผู้ช่วยศาสตราจารย์พัชนี ศิระตานนท์

คณะวิทยาศาสตร์และเทคโนโลยี มหาวิทยาลัยหอการค้าไทย

E-mail: patchanee_sir@utcc.ac.th

บทคัดย่อ

การสำรวจอุตสาหกรรมเครื่องประดับเงินไทย มีวัตถุประสงค์ เพื่อทราบจำนวน ขนาด ประเภท ที่ตั้ง การกระจายตัวของสถานประกอบการและครัวเรือนที่ประกอบอาชีพเครื่องประดับในประเทศไทย เพื่อทราบจำนวนแรงงานของสถานประกอบการทั่วประเทศ โดยรวบรวมข้อมูลทุติยภูมิจากหน่วยงานที่เกี่ยวข้องจากภาครัฐเช่น กรมพัฒนาธุรกิจการค้า กรมส่งเสริมการส่งออก กรมโรงงานอุตสาหกรรม เป็นต้น และภาคเอกชน เช่น สมาคมผู้ค้าอัญมณีไทยและเครื่องประดับ สถาบันวิจัยและพัฒนาอัญมณีและเครื่องประดับแห่งชาติ (องค์การมหาชน) เป็นต้น

ผลการสำรวจพบว่าสถานประกอบการอุตสาหกรรมเครื่องประดับเงินไทยมีจำนวนทั้งหมด 494 แห่ง กระจายตัวอยู่ในกรุงเทพฯ มากที่สุด รองลงมาได้แก่ ภาคเหนือ ส่วนภาคครัวเรือนที่ประกอบอาชีพผลิตเครื่องประดับเงินไทยมีจำนวนทั้งหมด 677 ครัวเรือน กระจายตัวอยู่ในกรุงเทพฯ มากที่สุด รองลงมาได้แก่ ภาคตะวันออกเฉียงเหนือ เกือบทั้งหมดเป็นวิสาหกิจขนาดย่อม เมื่อจำแนกประเภทกิจการพบว่าสถานประกอบการส่วนมากเป็นผู้นำเข้า-ส่งออก รองลงมาเป็นผู้ผลิต ส่วนภาคครัวเรือนเป็นผู้ผลิตทั้งหมด จำนวนแรงงานของสถานประกอบการที่ระบุและไม่ระบุ มีจำนวนทั้งสิ้น 18,243 คน และภาคครัวเรือนมีจำนวนทั้งสิ้น 3,317 คน รวมจำนวนแรงงานทั้งหมด 21,560 คน

คำสำคัญ : อุตสาหกรรมเครื่องประดับเงินไทย ขนาดวิสาหกิจ จำนวนแรงงาน

Abstract

The object of the study is to survey Thai silverware industries in terms of number, size, type (factory and household), location, distribution and the number of laborers employed. The data of this study were collected from the government sector i.e. the Department of Business Development, the Department of Export Promotion, the Department of Industrial Works, etc, and the private sector i.e. Thai Gems and Jewelry Traders Association, The Gem and Jewelry Institute of Thailand (Public Organization) (GIT), etc.

The outcome of the study shows that there are 494 silverware industries in Thailand clustered mostly around Bangkok, while the north comes second. Most of them are import-export enterprises, while a few

of them are into production. In the household sector, 677 are doing silverware business, mostly in Bangkok. The northeast is second. Most of them are small enterprises and all are into manufacturing. The number of laborers in the industries (official and unofficial) is 18,243, while the households sector comprises 3,317. The total number of laborers is 21,560.

Keywords : Thai silverware industry, enterprise size, number of laborers

ความสำคัญของปัญหา

เครื่องประดับเงินของไทยเป็นงานฝีมือที่มีการผลิตมาตั้งแต่โบราณ การผลิตส่วนใหญ่เป็นอุตสาหกรรมในครัวเรือน ผลิตและจำหน่ายในประเทศเท่านั้น ต่อมาได้มีการพัฒนากรรมวิธีการผลิตให้ทันสมัย มีมาตรฐานสามารถสนองความต้องการของตลาดที่เพิ่มมากขึ้น ขนาดกิจการขยายตัวจนกลายเป็นอุตสาหกรรม ทำให้การผลิตเครื่องประดับเงินเป็นส่วนหนึ่งของโครงสร้างอุตสาหกรรมอัญมณีและเครื่องประดับที่สร้างรายได้ให้กับประเทศด้วยการส่งออกถึงร้อยละ 80 ของการผลิตทั้งหมด โครงสร้างของจำนวนผู้ประกอบการส่วนใหญ่อยู่ในกลุ่มของผู้ประกอบการขนาดกลางและขนาดย่อม มีการใช้แรงงานจำนวนมากในการผลิต เนื่องจากขั้นตอนต่างๆ ของการผลิตจำเป็นต้องอาศัยทักษะ ฝีมือ ความประณีต และความชำนาญของแรงงาน นอกจากนี้ยังพบว่ามูลค่าการส่งออกเครื่องประดับเงินของไทยเพิ่มสูงขึ้นอย่างต่อเนื่อง ในปี 2550 ไทยมีอัตราการเติบโตแบบก้าวกระโดด และในปี 2552 ไทยมีมูลค่าการส่งออกเครื่องประดับเงินที่ 1,000 ล้านดอลลาร์สหรัฐ (สถาบันวิจัยและให้คำปรึกษาแห่งมหาวิทยาลัยธรรมศาสตร์ และ สถาบันวิจัยและพัฒนาอัญมณีและเครื่องประดับแห่งชาติ(องค์การมหาชน), 2553)

การวิจัยเกี่ยวกับอุตสาหกรรมเครื่องประดับไทย ทั้งทางด้านแรงงานและกลยุทธ์เพื่อการส่งออก จึงมีความสำคัญที่จะนำไปวางแผนพัฒนาอุตสาหกรรมเครื่องประดับไทยให้มีศักยภาพมากขึ้น ซึ่งหลายหน่วยงานได้ให้ความสนใจ เช่น งานวิจัยของกลุ่มงานวิจัยและพัฒนา สำนักพัฒนาเทคนิคศึกษา สถาบันพระจอมเกล้าพระนครเหนือ การศึกษาแนวทางการแก้ไขปัญหาการขาดแคลนแรงงานที่มีฝีมือและช่องว่างทางทักษะของแรงงานไทย (2548) รายงานการสำรวจความต้องการแรงงานและการขาดแคลนแรงงาน กรมการจัดหางาน กองวิจัยตลาดแรงงาน (2549) การจัดทำโครงการจัดทำสำมะโนอุตสาหกรรมอัญมณีและเครื่องประดับไทยปี 2551 (คณะวิทยาศาสตร์ มหาวิทยาลัยหอการค้าไทย และสถาบันวิจัยและพัฒนาอัญมณีและเครื่องประดับแห่งชาติ(องค์การมหาชน), 2551) โครงการศึกษาอุตสาหกรรมเครื่องประดับเงินของไทยเปรียบเทียบกับคู่แข่งสำคัญเพื่อกำหนดกลยุทธ์เพิ่มขีดความสามารถในการแข่งขัน (สถาบันวิจัยและให้คำปรึกษาแห่งมหาวิทยาลัยธรรมศาสตร์ และสถาบันวิจัยและพัฒนาอัญมณีและเครื่องประดับแห่งชาติ(องค์การมหาชน), 2553)

ผู้วิจัยจึงสนใจทำการสำรวจอุตสาหกรรมเครื่องประดับเงินของไทยทั่วประเทศที่เป็นสถานประกอบการและครัวเรือน เพื่อประโยชน์ต่อหน่วยงานที่เกี่ยวข้องได้จัดทำแผนพัฒนาต่อไป

วัตถุประสงค์การวิจัย

- 1) เพื่อทราบการกระจายตัวของสถานประกอบการอุตสาหกรรมและครัวเรือนที่ประกอบอาชีพผลิตเครื่องประดับเงินไทย จำแนกตามภูมิภาคและจังหวัด
- 2) เพื่อทราบขนาดวิสาหกิจ และ ประเภทกิจการของสถานประกอบการอุตสาหกรรมและครัวเรือนที่ประกอบอาชีพผลิตเครื่องประดับเงินไทย
- 3) เพื่อทราบจำนวนแรงงานของสถานประกอบการอุตสาหกรรมและครัวเรือนที่ประกอบอาชีพผลิตเครื่องประดับเงินไทย

ประโยชน์ที่ได้รับ

- 1) ได้ฐานข้อมูลอุตสาหกรรมเครื่องประดับเงินไทยที่ทันสมัย
- 2) หน่วยงานที่เกี่ยวข้องสามารถใช้ข้อมูลจากการวิจัยเพื่อการวางแผนพัฒนาแรงงานที่จะเข้าสู่ตลาดงานในอนาคต
- 3) หน่วยงานที่เกี่ยวข้องสามารถใช้ข้อมูลจากการวิจัยในการวางแผนกลยุทธ์เพื่อพัฒนาพื้นที่ผลิตและขยายฐานตลาดอุตสาหกรรมเครื่องประดับเงินไทย
- 4) ใช้กำหนดทิศทางและแนวโน้มการผลิตและการพัฒนาอุตสาหกรรมเครื่องประดับเงินไทยสู่ตลาดในและต่างประเทศ

นิยามศัพท์

การวิจัยครั้งนี้ได้นิยามศัพท์ ดังต่อไปนี้

สถานประกอบการ หมายถึง โรงงาน บริษัท ห้างร้าน ร้านค้าที่ประกอบกิจการอุตสาหกรรมเครื่องประดับเงินไทย

ครัวเรือน หมายถึง ผู้ที่ประกอบอาชีพการผลิตและจำหน่ายเครื่องประดับเงินไทยและไม่ได้จดทะเบียนเป็นร้านค้า ห้างร้าน บริษัทหรือโรงงาน

ขนาดวิสาหกิจ จำแนกตามจำนวนแรงงานและทุนจดทะเบียนได้ 3 ขนาด คือ

วิสาหกิจขนาดย่อม หมายถึงสถานประกอบการ หรือ ครัวเรือน ที่มีจำนวนแรงงานไม่เกิน 50 คน หรือ กิจการที่มีทุนจดทะเบียนไม่เกิน 2 ล้านบาท

วิสาหกิจขนาดกลางหมายถึงสถานประกอบการ หรือ ครัวเรือน ที่มีจำนวนแรงงานระหว่าง 51 - 200 คน หรือ กิจการที่มีทุนจดทะเบียนระหว่าง 2 - 20 ล้านบาท

วิสาหกิจขนาดใหญ่ หมายถึงสถานประกอบการ หรือ ครัวเรือน ที่มีจำนวนแรงงานตั้งแต่ 201 คนขึ้นไป หรือ กิจการที่มีทุนจดทะเบียนมากกว่า 20 ล้านบาทขึ้นไป

ประเภทกิจการ แบ่งเป็น 4 ประเภท คือ ผู้ผลิต ผู้นำเข้า-ส่งออก ผู้ค้าส่งภายในประเทศ และผู้ค้าปลีกภายในประเทศ

วิธีการดำเนินการวิจัย

การรวบรวมข้อมูล

1) รวบรวมข้อมูลทุติยภูมิอุตสาหกรรมเครื่องประดับเงินไทย เกี่ยวกับสถานประกอบการ ที่ตั้ง ขนาด วิสาหกิจ จำนวนแรงงาน จำนวนทุนจดทะเบียน ประเภทกิจการ และอื่นๆ ที่เกี่ยวข้องจากแหล่งข้อมูล ดังนี้ กรมพัฒนาธุรกิจการค้า กรมส่งเสริมการค้าระหว่างประเทศ กระทรวงพาณิชย์ กรมโรงงานอุตสาหกรรม กระทรวงอุตสาหกรรม กรมสวัสดิการและคุ้มครองแรงงาน สำนักงานประกันสังคม กระทรวงแรงงาน กรมพัฒนาชุมชน กระทรวงมหาดไทย สำนักงานสถิติแห่งชาติ องค์การบริหารส่วนตำบล สำนักงานพัฒนาชุมชนจังหวัดและอำเภอ กองกิจการพาณิชย์ องค์การบริหารส่วนจังหวัด สภาอุตสาหกรรมจังหวัดตาก การนิคมอุตสาหกรรมแห่งประเทศไทย สำนักงานคณะกรรมการส่งเสริมการลงทุน (BOI) สถาบันพัฒนาวิสาหกิจขนาดกลางและขนาดย่อม (ISMED) สำนักงานส่งเสริมวิสาหกิจขนาดกลางและขนาดย่อม (สสว.) สมาคมผู้ค้าอัญมณีไทยและเครื่องประดับ สมาคมผู้ประกอบการเจียรไนเพชร สมาคมเพชร พลอย เงิน ทอง เว็บไซต์สถาบันวิจัยและพัฒนาอัญมณีและเครื่องประดับแห่งชาติ(องค์การมหาชน) (สวอ.) เว็บไซต์ อบต. (<http://www.thaitambon.com/tambon/toptprovlist.asp>)

2) จัดเก็บข้อมูลจำแนกตามประเภทธุรกิจ ได้แก่ สถานประกอบการ ครัวเรือน

การวิเคราะห์ข้อมูล

การวิเคราะห์ข้อมูล มีรายละเอียดดังนี้

- 1) นำเสนอจำนวนสถานประกอบการอุตสาหกรรมเครื่องประดับเงินไทย จำแนกตามภูมิภาค จังหวัด ขนาดวิสาหกิจ จำนวนแรงงาน และประเภทกิจการ โดยนำเสนอในรูปแบบตาราง กราฟและร้อยละ
- 2) นำเสนอจำนวนครัวเรือนที่ประกอบอาชีพผลิตเครื่องประดับเงินไทย จำแนกตามภูมิภาค จังหวัด ขนาดวิสาหกิจ จำนวนแรงงาน และประเภทกิจการ โดยนำเสนอในรูปแบบตาราง กราฟและร้อยละ
- 3) ประมาณจำนวนแรงงานสถานประกอบการหรือครัวเรือนที่ไม่ได้ระบุจำนวนแรงงาน โดยคำนวณค่าเฉลี่ยถ่วงน้ำหนัก ดังนี้

$$\bar{X}_O = \frac{(N_s \times \bar{X}_s) + (N_M \times \bar{X}_M) + (N_L \times \bar{X}_L)}{N_s + N_M + N_L}$$

\bar{X}_O	แทนจำนวนแรงงานเฉลี่ยในสถานประกอบการที่ไม่ระบุจำนวนแรงงาน
\bar{X}_s	แทนจำนวนแรงงานเฉลี่ยในสถานประกอบการขนาดย่อม
\bar{X}_M	แทนจำนวนแรงงานเฉลี่ยในสถานประกอบการขนาดกลาง
\bar{X}_L	แทนจำนวนแรงงานเฉลี่ยในสถานประกอบการขนาดใหญ่
N_s	แทนจำนวนสถานประกอบการขนาดย่อมที่ระบุจำนวนแรงงาน
N_M	แทนจำนวนสถานประกอบการขนาดกลางที่ระบุจำนวนแรงงาน
N_L	แทนจำนวนสถานประกอบการขนาดใหญ่ที่ระบุจำนวนแรงงาน

ผลการสำรวจ

1) การกระจายตัว

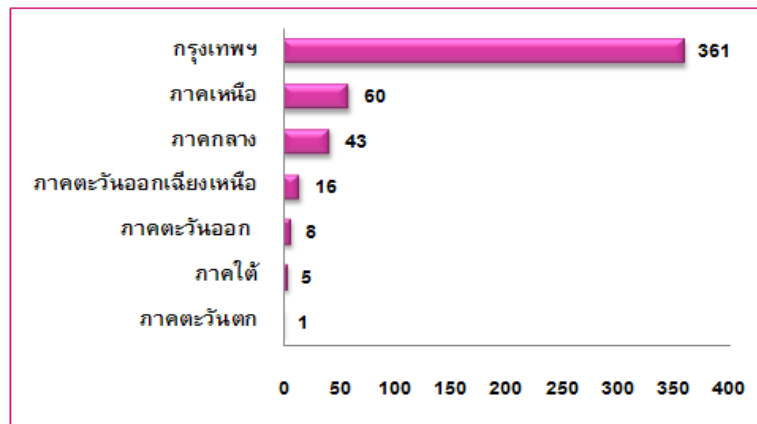
1.1) การกระจายตัวของสถานประกอบการอุตสาหกรรมเครื่องประดับเงินจำแนกตามภูมิภาค

การกระจายตัวของสถานประกอบการอุตสาหกรรมเครื่องประดับเงิน จากจำนวน 494 แห่ง จำแนกตามภูมิภาค พบว่าส่วนใหญ่ตั้งอยู่ในกรุงเทพฯ 361 แห่ง คิดเป็นร้อยละ 73.08 รองลงมาได้แก่ ภาคเหนือ 60 แห่ง คิดเป็นร้อยละ 12.15 ภาคกลาง 43 แห่ง คิดเป็นร้อยละ 8.70 ภาคตะวันออกเฉียงเหนือ 16 แห่ง คิดเป็นร้อยละ 3.24 ภาคตะวันออก 8 แห่ง คิดเป็นร้อยละ 1.62 ภาคใต้ 5 แห่ง คิดเป็นร้อยละ 1.01 และภาคตะวันตก 1 แห่ง คิดเป็นร้อยละ 0.20 ดังตารางที่ 1 และแผนภูมิที่ 1

ตารางที่ 1 จำนวนสถานประกอบการเครื่องประดับเงินไทย จำแนกตามภูมิภาค

ภูมิภาค	จำนวน (แห่ง)	สัดส่วน (ร้อยละ)
กรุงเทพฯ	361	73.08
ภาคเหนือ	60	12.15
ภาคกลาง	43	8.70
ภาคตะวันออกเฉียงเหนือ	16	3.24
ภาคตะวันออก	8	1.62
ภาคใต้	5	1.01
ภาคตะวันตก	1	0.20
รวม	494	100.00

แผนภูมิที่ 1 จำนวนสถานประกอบการเครื่องประดับเงินไทย จำแนกตามภูมิภาค



1.2) การกระจายตัวของสถานประกอบการอุตสาหกรรมเครื่องประดับเงินจำแนกรายจังหวัดในแต่ละภูมิภาค

การกระจายตัวของสถานประกอบการอุตสาหกรรมเครื่องประดับเงินจากจำนวนที่สำรวจได้ 494 แห่งใน 31 จังหวัดทั่วประเทศ จำแนกรายจังหวัดในแต่ละภูมิภาคพบว่าตั้งอยู่ในกรุงเทพฯ มากที่สุด 361 แห่ง คิดเป็นร้อยละ 73.08 ภาคเหนือตั้งอยู่ในจังหวัดเชียงใหม่มากที่สุด 30 แห่ง คิดเป็นร้อยละ 6.08 รองลงมาจังหวัดน่าน 16 แห่ง คิดเป็นร้อยละ 3.24 ภาคกลางตั้งอยู่ในจังหวัดนนทบุรีและจังหวัดสมุทรปราการมากที่สุดเท่ากัน คือ จังหวัดละ 10 แห่ง คิดเป็นร้อยละ 2.03 รองลงมาจังหวัดนครปฐม 9 แห่ง คิดเป็นร้อยละ 1.83 ภาคตะวันออกเฉียงเหนือตั้งอยู่ในจังหวัดสุรินทร์มากที่สุด 10 แห่ง คิดเป็นร้อยละ 2.03 รองลงมาจังหวัดชัยภูมิ 2 แห่ง คิดเป็นร้อยละ 0.41 ภาคตะวันออกตั้งอยู่ในจังหวัดจันทบุรีมากที่สุด 4 แห่ง คิดเป็นร้อยละ 0.81 รองลงมาจังหวัดชลบุรี 3 แห่ง คิดเป็นร้อยละ 0.61 ภาคใต้ ตั้งอยู่ในจังหวัดนครศรีธรรมราชมากที่สุด 4 แห่ง คิดเป็นร้อยละ 0.81 รองลงมาจังหวัดภูเก็ต 1 แห่ง คิดเป็นร้อยละ 0.21 และภาคตะวันตกมีเพียง 1 แห่ง คือ จังหวัดกาญจนบุรี คิดเป็นร้อยละ 0.21 ดังตารางที่ 2

ตารางที่ 2 จำนวนสถานประกอบการเครื่องประดับเงินจำแนกรายจังหวัดในแต่ละภูมิภาค

ภูมิภาค	จังหวัด	จำนวน (แห่ง)	สัดส่วน (ร้อยละ)
กรุงเทพฯ	กรุงเทพฯ	361	73.08
ภาคเหนือ	เชียงใหม่	30	6.08
	น่าน	16	3.24
	สุโขทัย	5	1.02
	เชียงราย	3	0.61
	ลำพูน	2	0.41
	กำแพงเพชร	1	0.21
	พะเยา	1	0.21
	พิจิตร	1	0.21
	อุตรดิตถ์	1	0.21

ตารางที่ 2 จำนวนสถานประกอบการเครื่องประดับเงินจำหน่ายรายจังหวัดในแต่ละภูมิภาค (ต่อ)

ภูมิภาค	จังหวัด	จำนวน (แห่ง)	สัดส่วน (ร้อยละ)
ภาคกลาง	นนทบุรี	10	2.03
	สมุทรปราการ	10	2.03
	นครปฐม	9	1.83
	ปทุมธานี	5	1.02
	พระนครศรีอยุธยา	4	0.81
	สมุทรสาคร	2	0.41
	ปราจีนบุรี	1	0.21
	สุพรรณบุรี	1	0.21
	อุทัยธานี	1	0.21
ภาคตะวันออกเฉียงเหนือ	สุรินทร์	10	2.03
	ชัยภูมิ	2	0.41
	ร้อยเอ็ด	1	0.21
	หนองคาย	1	0.21
	หนองบัวลำภู	1	0.21
	อุบลราชธานี	1	0.21
ภาคตะวันออก	จันทบุรี	4	0.81
	ชลบุรี	3	0.61
	ตราด	1	0.21
ภาคใต้	นครศรีธรรมราช	4	0.81
	ภูเก็ต	1	0.21
ภาคตะวันตก	กาญจนบุรี	1	0.21

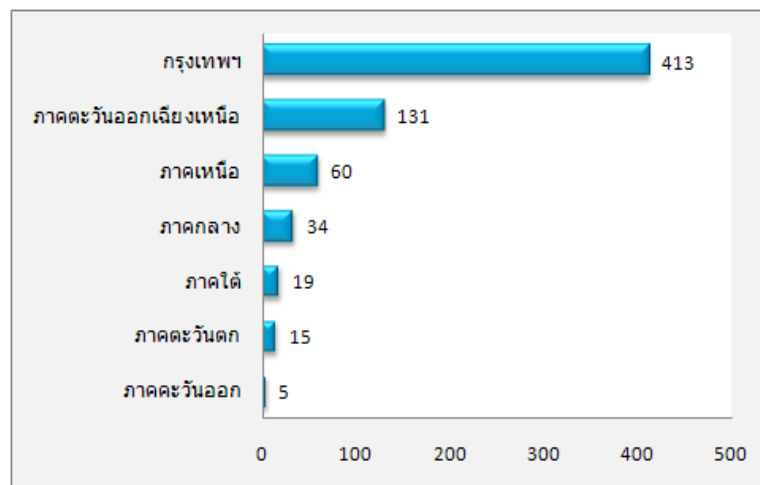
1.3) การกระจายตัวของครัวเรือนที่ประกอบอาชีพผลิตเครื่องประดับเงินจำหน่ายตามภูมิภาค

การกระจายตัวของครัวเรือนที่ประกอบอาชีพผลิตเครื่องประดับเงินจากจำนวนที่สำรวจได้ 677 ครัวเรือน จำแนกตามภูมิภาค พบว่าส่วนใหญ่ตั้งอยู่ในกรุงเทพฯ 413 ครัวเรือน คิดเป็นร้อยละ 61.00 รองลงมา ได้แก่ ภาคตะวันออกเฉียงเหนือ 131 ครัวเรือน คิดเป็นร้อยละ 19.35 ภาคเหนือ 60 ครัวเรือน คิดเป็นร้อยละ 8.86 ภาคกลาง 34 ครัวเรือน คิดเป็นร้อยละ 5.04 ภาคใต้ 19 ครัวเรือน คิดเป็นร้อยละ 2.81 ภาคตะวันตก 15 ครัวเรือน คิดเป็นร้อยละ 2.22 และภาคตะวันออก 5 ครัวเรือน คิดเป็นร้อยละ 0.74 ดังตารางที่ 3 และแผนภูมิที่ 2

ตารางที่ 3 จำนวนครัวเรือนที่ผลิตเครื่องประดับเงินไทย จำแนกตามภูมิภาค

ภูมิภาค	จำนวน (แห่ง)	สัดส่วน (ร้อยละ)
กรุงเทพฯ	413	61.00
ภาคตะวันออกเฉียงเหนือ	131	19.35
ภาคเหนือ	60	8.86
ภาคกลาง	34	5.02
ภาคใต้	19	2.81
ภาคตะวันตก	15	2.22
ภาคตะวันออก	5	0.74
รวม	677	100.00

แผนภูมิที่ 2 จำนวนครัวเรือนที่ผลิตเครื่องประดับเงินไทย จำแนกตามภูมิภาค



1.4) การกระจายตัวของครัวเรือนเครื่องประดับเงินจำแนกรายจังหวัดในแต่ละภูมิภาค

การกระจายตัวของครัวเรือนที่ประกอบอาชีพผลิตเครื่องประดับเงินจากจำนวนที่สำรวจได้ 677 ครัวเรือน ใน 38 จังหวัดทั่วประเทศ จำแนกรายจังหวัดในแต่ละภูมิภาค พบว่าตั้งอยู่ในกรุงเทพฯ มากที่สุด 413 ครัวเรือน คิดเป็นร้อยละ 61.00 ภาคตะวันออกเฉียงเหนือตั้งอยู่ในจังหวัดสุรินทร์มากที่สุด 98 แห่ง คิดเป็นร้อยละ 16.10 รองลงมาจังหวัดศรีสะเกษ 10 แห่ง คิดเป็นร้อยละ 1.48 ภาคเหนือตั้งอยู่ในจังหวัดเชียงใหม่มากที่สุด 12 แห่ง คิดเป็นร้อยละ 2.07 รองลงมาจังหวัดน่าน 12 แห่ง คิดเป็นร้อยละ 1.77 ภาคกลางตั้งอยู่ในจังหวัดนครปฐม มากที่สุด 10 แห่ง คิดเป็นร้อยละ 1.48 รองลงมาจังหวัดนนทบุรี 8 แห่ง คิดเป็นร้อยละ 1.18 ภาคใต้ตั้งอยู่ใน จังหวัดนครศรีธรรมราชมากที่สุด 13 แห่ง คิดเป็นร้อยละ 1.92 รองลงมาจังหวัดนราธิวาส 2 แห่ง คิดเป็นร้อยละ 0.30 ภาคตะวันตก ตั้งอยู่ในจังหวัดตากมากที่สุด 12 แห่ง คิดเป็นร้อยละ 1.77 รองลงมาจังหวัดราชบุรี 2 แห่ง คิดเป็นร้อยละ 0.30 และภาคตะวันออก 5 ครัวเรือน คือจังหวัดจันทบุรี คิดเป็นร้อยละ 0.74 ดังตารางที่ 5

ตารางที่ 5 จำนวนครัวเรือนที่ผลิตเครื่องประดับเงิน จำแนกตามจังหวัดในแต่ละภูมิภาค

ภูมิภาค	จังหวัด	จำนวน (ครัวเรือน)	สัดส่วน (ร้อยละ)
กรุงเทพฯ	กรุงเทพฯ	413	61.00
ภาคตะวันออกเฉียงเหนือ	สุรินทร์	109	16.10
	ศรีสะเกษ	10	1.48
	หนองบัวลำภู	6	0.89
	ชัยภูมิ	2	0.30
	อุบลราชธานี	1	0.15
	นครพนม	1	0.15
ภาคเหนือ	เชียงใหม่	14	2.07
	น่าน	12	1.77
	สุโขทัย	6	0.89
	เชียงราย	5	0.74
	ลำพูน	5	0.74
	อุทัยธานี	4	0.59
	กำแพงเพชร	4	0.59
	แม่ฮ่องสอน	3	0.44
	พะเยา	3	0.44
	พิษณุโลก	1	0.15
	เพชรบูรณ์	1	0.15
	ลำปาง	1	0.15
	นครสวรรค์	1	0.15
	ภาคกลาง	นครปฐม	10
นนทบุรี		8	1.18
สุพรรณบุรี		3	0.44
ปทุมธานี		3	0.44
ปราจีนบุรี		3	0.44
สิงห์บุรี		2	0.30
สมุทรปราการ		2	0.30
พระนครศรีอยุธยา		2	0.30
ลพบุรี		1	0.15
ภาคใต้		นครศรีธรรมราช	13
	นราธิวาส	2	0.30
	ปัตตานี	1	0.15
	ภูเก็ต	1	0.15
ภาคตะวันตก	ตาก	12	1.77
	ราชบุรี	2	0.30
	กาญจนบุรี	1	0.15
ภาคตะวันออก	จันทบุรี	5	0.74
รวมทั้งสิ้น		677	100.00

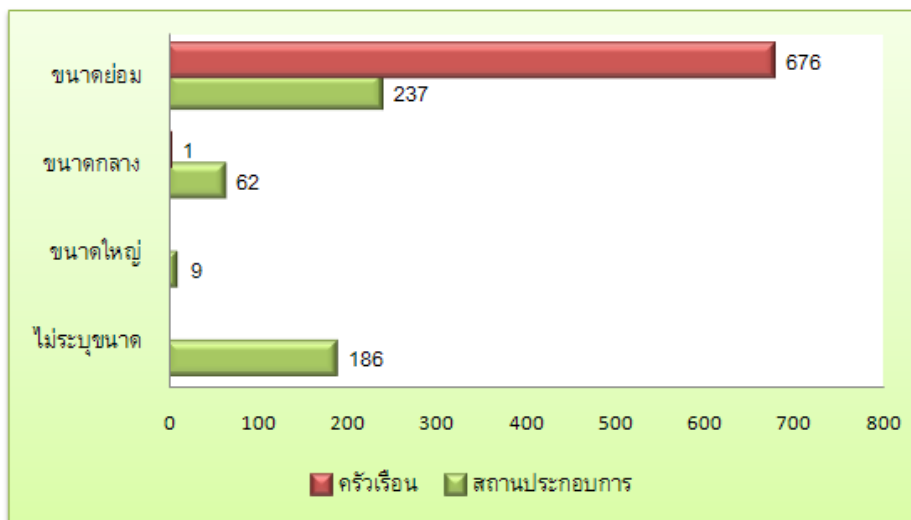
2) ขนาดวิสาหกิจ

สถานประกอบการอุตสาหกรรมเครื่องประดับเงิน ส่วนใหญ่เป็นวิสาหกิจขนาดย่อม 237 แห่ง คิดเป็นร้อยละ 47.98 รองลงมาเป็นวิสาหกิจขนาดกลาง 62 แห่ง คิดเป็นร้อยละ 12.56 และวิสาหกิจขนาดใหญ่ 9 แห่ง คิดเป็นร้อยละ 1.83 และไม่ระบุขนาด 186 แห่ง คิดเป็นร้อยละ 37.66 ส่วนครัวเรือนที่ประกอบอาชีพผลิตเครื่องประดับเงินเกือบทั้งหมดเป็นวิสาหกิจขนาดย่อม 676 แห่ง คิดเป็นร้อยละ 99.85 โดยมีเพียง 1 ครัวเรือนที่เป็นวิสาหกิจขนาดกลาง คิดเป็นร้อยละ 0.15 ดังตารางที่ 6 และแผนภูมิที่ 3

ตารางที่ 6 การจำแนกขนาดวิสาหกิจของสถานประกอบการและครัวเรือน

ขนาดวิสาหกิจ	สถานประกอบการ		ครัวเรือน	
	จำนวน	ร้อยละ	จำนวน	ร้อยละ
ขนาดย่อม	237	47.98	676	99.85
ขนาดกลาง	62	12.56	1	0.15
ขนาดใหญ่	9	1.83	-	-
ไม่ระบุขนาด	186	37.66	-	-
รวม	494	100.00	677	100.00

แผนภูมิที่ 3 การจำแนกขนาดวิสาหกิจของสถานประกอบการและครัวเรือน



3) ประเภทกิจการ

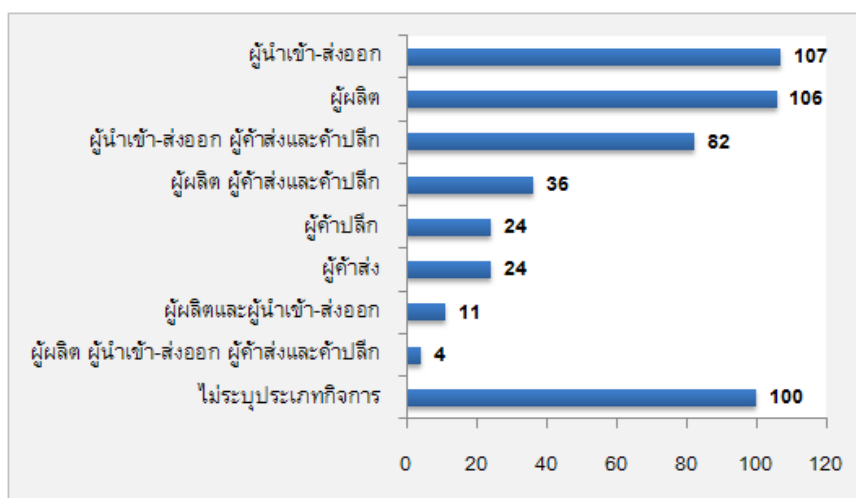
3.1) ประเภทกิจการของสถานประกอบการอุตสาหกรรมเครื่องประดับเงิน

ประเภทกิจการของสถานประกอบการเครื่องประดับเงินไทยจำนวน 494 แห่ง เป็นผู้นำเข้า-ส่งออกมากที่สุด 107 แห่ง คิดเป็นร้อยละ 21.66 รองลงมาเป็นผู้ผลิต 106 แห่ง คิดเป็นร้อยละ 21.45 เป็นผู้นำเข้า-ส่งออกผู้ค้าส่งและค้าปลีก 82 แห่ง คิดเป็นร้อยละ 16.60 และไม่ระบุประเภทกิจการ 100 แห่ง คิดเป็นร้อยละ 20.24 ดังตารางที่ 7 และ แผนภูมิที่ 4

ตารางที่ 7 จำนวนสถานประกอบการจำแนกตามประเภทกิจการ

ประเภทกิจการในสถานประกอบการ	จำนวน (แห่ง)	สัดส่วน (%)
ผู้นำเข้า-ส่งออก	107	21.66
ผู้ผลิต	106	21.45
ผู้นำเข้า-ส่งออก ผู้ค้าส่งและค้าปลีก	82	16.60
ผู้ผลิต ผู้ค้าส่งและค้าปลีก	36	7.29
ผู้ค้าส่ง	24	4.86
ผู้ค้าปลีก	24	4.86
ผู้ผลิตและผู้นำเข้า-ส่งออก	11	2.23
ผู้ผลิต ผู้นำเข้า-ส่งออก ผู้ค้าส่งและค้าปลีก	4	0.81
ไม่ระบุประเภทกิจการ	100	20.24
รวม	494	100.00

แผนภูมิที่ 4 จำนวนสถานประกอบการจำแนกตามประเภทกิจการ



3.2) ประเภทกิจการของครัวเรือนที่ผลิตเครื่องประดับเงิน

ประเภทกิจการของครัวเรือนที่ผลิตเครื่องประดับเงินจำนวน 677 แห่ง เป็นผู้ผลิตทั้งหมด 677 แห่ง คิดเป็นร้อยละ 100.00

4. แรงงาน

4.1 แรงงานในสถานประกอบการจำแนกตามภูมิภาค

สถานประกอบการอุตสาหกรรมเครื่องประดับเงินไทยทั้งหมด 494 แห่ง มีสถานประกอบการที่ระบุจำนวนแรงงาน 173 แห่ง คิดเป็นร้อยละ 35.02 เป็นสถานประกอบการในกรุงเทพฯ มากที่สุด 113 แห่ง รองลงมาภาคเหนือ 34 แห่ง ภาคกลาง 13 แห่ง ส่วนสถานประกอบการที่ไม่ระบุจำนวนแรงงานมีมากถึง 321 แห่ง คิดเป็นร้อยละ 64.98 เป็นสถานประกอบการในกรุงเทพฯ มากที่สุด 248 แห่ง รองลงมาภาคกลาง 30 แห่ง ภาคเหนือ 26 แห่ง ดังตารางที่ 8

ตารางที่ 8 สถานประกอบการที่ระบุและไม่ระบุจำนวนแรงงานจำแนกตามภูมิภาค

ภูมิภาค	ระบุจำนวนแรงงาน	ไม่ระบุจำนวนแรงงาน	รวม
กรุงเทพฯ	113	248	361
ภาคเหนือ	34	26	60
ภาคกลาง	13	30	43
ภาคตะวันออกเฉียงเหนือ	6	10	16
ภาคตะวันออก	4	4	8
ภาคใต้	2	3	5
ภาคตะวันตก	1	-	1
รวม	173	321	494

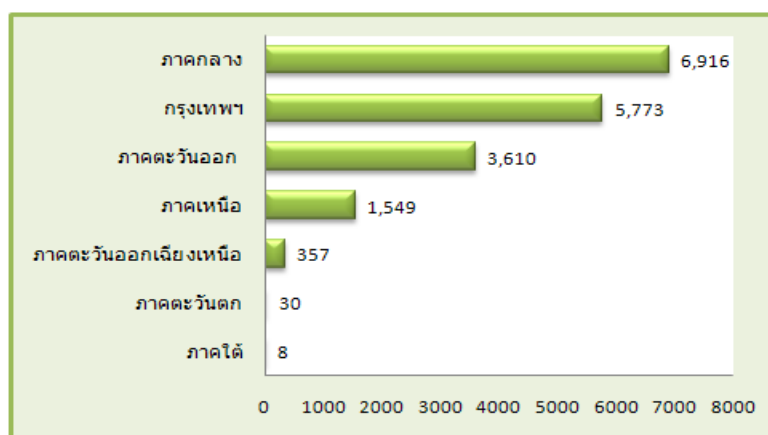
จากสถานประกอบการอุตสาหกรรมเครื่องประดับเงินไทยที่ระบุจำนวนแรงงาน 173 แห่ง พบว่ามีจำนวนแรงงานรวมทั้งสิ้น 6,748 คน และจากการประมาณจำนวนแรงงานของสถานประกอบการที่ไม่ระบุจำนวนแรงงาน 321 แห่ง พบว่ามีแรงงานทั้งสิ้น 11,495 คน จำแนกเป็นแรงงานในภาคกลางมากที่สุด 6,916 คน รองลงมาเป็นแรงงานในกรุงเทพฯ 5,773 คน และแรงงานในภาคตะวันออก 3,610 คน ตามลำดับ

ดังนั้น จำนวนแรงงานสถานประกอบการอุตสาหกรรมเครื่องประดับเงินไทยรวมทั้งสิ้น 18,243 คน ดังตารางที่ 9 และแผนภูมิที่ 5

ตารางที่ 9 จำนวนแรงงานในสถานประกอบการจำแนกตามภูมิภาค

ภูมิภาค	จำนวนแรงงาน ของสถานประกอบการ ที่ระบุจำนวนแรงงาน (คน)	ประมาณจำนวนแรงงาน ของสถานประกอบการ ที่ไม่ระบุจำนวนแรงงาน (คน)	รวม
ภาคกลาง	2,091	4,825	6,916
กรุงเทพฯ	1,807	3,966	5,773
ภาคตะวันออก	1,805	1,805	3,610
ภาคเหนือ	878	671	1,549
ภาคตะวันออกเฉียงเหนือ	134	223	357
ภาคตะวันตก	30	-	30
ภาคใต้	3	5	8
รวมทั้งสิ้น	6,748	11,495	18,243

แผนภูมิที่ 5 จำนวนแรงงานสถานประกอบการเครื่องประดับเงิน จำแนกตามภูมิภาค



4.2 แรงงานในครัวเรือนที่ผลิตเครื่องประดับเงินจำแนกตามภูมิภาค

ครัวเรือนที่ประกอบอาชีพผลิตเครื่องประดับเงิน 677 ครัวเรือน เป็นครัวเรือนที่ระบุจำนวนแรงงาน 619 ครัวเรือน คิดเป็นร้อยละ 91.43 เป็นครัวเรือนในกรุงเทพฯ มากที่สุด 413 ครัวเรือน รองลงมาภาคตะวันออกเฉียงเหนือ 100 ครัวเรือน ภาคเหนือ 37 ครัวเรือน ภาคกลาง 31 ครัวเรือน ตามลำดับ ส่วนครัวเรือนที่ไม่ระบุจำนวนแรงงานมีเพียง 58 ครัวเรือน คิดเป็นร้อยละ 8.57 เป็นครัวเรือนในภาคตะวันออกเฉียงเหนือ 31 ครัวเรือน ภาคเหนือ 23 ครัวเรือน ภาคกลาง 3 ครัวเรือน และภาคใต้เพียง 1 แห่ง ตามลำดับ **ดังตารางที่ 10**

ตารางที่ 10 จำนวนครัวเรือนที่ระบุและไม่ระบุจำนวนแรงงานจำแนกตามภูมิภาค

ภูมิภาค	ระบุจำนวนแรงงาน	ไม่ระบุจำนวนแรงงาน	รวม
กรุงเทพฯ	413	-	413
ภาคตะวันออกเฉียงเหนือ	100	31	131
ภาคเหนือ	37	23	60
ภาคกลาง	31	3	34
ภาคใต้	18	1	19
ภาคตะวันตก	15	-	15
ภาคตะวันออก	5	-	5
รวม	619	58	677

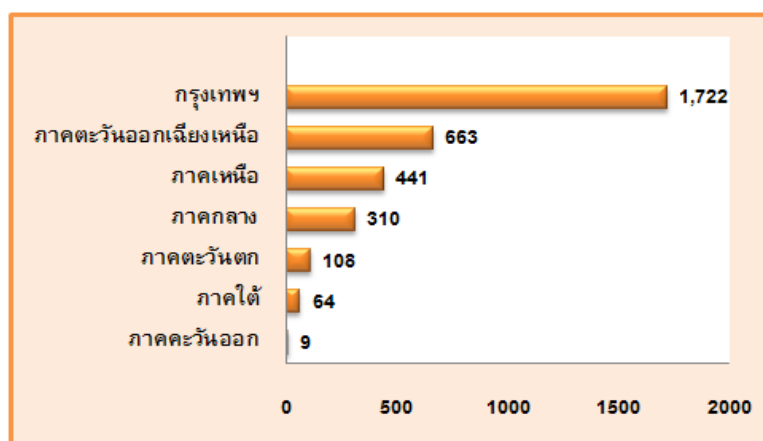
ครัวเรือนที่ระบุจำนวนแรงงาน 619 แห่ง มีจำนวนแรงงานรวมทั้งสิ้น 2,961 คน และจากการประมาณจำนวนแรงงานของครัวเรือนที่ไม่ระบุจำนวนแรงงาน 58 แห่ง พบว่ามีจำนวนแรงงานทั้งสิ้น 356 คน จำแนกเป็นแรงงานในกรุงเทพฯ มากที่สุด 1,722 คน รองลงมาเป็นแรงงานในภาคตะวันออกเฉียงเหนือ 663 คน แรงงานในภาคเหนือ 441 คน และแรงงานในภาคกลาง 310 คน ตามลำดับ

ดังนั้น จำนวนแรงงานครัวเรือนเครื่องประดับเงินไทยรวมทั้งสิ้น 3,317 คน **ดังตารางที่ 11 และแผนภูมิที่ 6**

ตารางที่ 11 จำนวนแรงงานครัวเรือนที่ผลิตเครื่องประดับเงิน จำแนกตามภูมิภาค

ภูมิภาค	จำนวนแรงงาน ของสถานประกอบการ ที่ระบุจำนวนแรงงาน (คน)	ประมาณจำนวนแรงงาน ของสถานประกอบการ ที่ไม่ระบุจำนวนแรงงาน (คน)	รวม
กรุงเทพฯ	1,722	-	1,722
ภาคตะวันออกเฉียงเหนือ	506	157	663
ภาคเหนือ	272	169	441
ภาคกลาง	283	27	310
ภาคตะวันตก	108	-	108
ภาคใต้	61	3	64
ภาคตะวันออก	9	-	9
รวมทั้งสิ้น	2,961	356	3,317

แผนภูมิที่ 6 จำนวนแรงงานครัวเรือนที่ผลิตเครื่องประดับเงิน จำแนกตามภูมิภาค



ข้อเสนอแนะ

จากการสำรวจอุตสาหกรรมเครื่องประดับเงินไทย ทั้งสถานประกอบการและครัวเรือน มีข้อเสนอแนะดังนี้

- 1) หน่วยงานของรัฐควรมีการจัดทำฐานข้อมูลอุตสาหกรรมเครื่องประดับเงินไทยที่ครบถ้วนทั้งโรงงาน บริษัท ห้างร้าน ร้านค้าปลีก และครอบคลุมสถานประกอบการขนาดเล็กรวมถึงภาคครัวเรือนทั่วประเทศอย่างต่อเนื่องทุกปี
- 2) แหล่งที่มาของข้อมูลทุติยภูมิทั้งหน่วยงานของรัฐและเอกชนควรมีการปรับแก้ไขให้ข้อมูลถูกต้องทันสมัยเพื่อให้ใช้ประโยชน์ได้อย่างมีประสิทธิภาพ
- 3) ในฐานข้อมูลพบว่าสถานประกอบการที่ระบุจำนวนแรงงานมีจำนวนน้อย จึงควรมีการรวบรวมจำนวนแรงงานของสถานประกอบการให้ครบถ้วน
- 4) ควรมีการศึกษาปัญหาการลดลงของแรงงานอุตสาหกรรมเครื่องประดับเงินไทย
- 5) ควรส่งเสริมแรงงานให้มีการพัฒนาฝีมือเพื่อสามารถแข่งขันกับต่างประเทศได้ เช่น ประกวดการออกแบบ

บรรณานุกรม

- กรมการจัดหางาน. กองวิจัยตลาดแรงงาน. 2549. รายงานการสำรวจความต้องการแรงงานและ
การขาดแคลนแรงงาน. กรุงเทพมหานคร: กองวิจัยตลาดแรงงาน กรมการจัดหางานกระทรวงแรงงาน.
- กลุ่มงานวิจัยและพัฒนา สำนักพัฒนาเทคนิคศึกษา สถาบันเทคโนโลยีพระจอมเกล้าพระนครเหนือ. 2548.
แนวทางการแก้ไขปัญหาการขาดแคลนแรงงานที่มีฝีมือ และช่องว่างทางทักษะของแรงงานไทย
[ออนไลน์]. เข้าถึงจาก: <http://www.ited.kmutnb.ac.th/research/itedresearch.html>
- คณะวิทยาศาสตร์ มหาวิทยาลัยหอการค้าไทย และสถาบันวิจัยและพัฒนาอัญมณีและเครื่องประดับแห่งชาติ
(องค์การมหาชน). 2551. โครงการจัดทำสำมะโนอุตสาหกรรมอัญมณีและเครื่องประดับไทยปี
2551. กรุงเทพมหานคร.
- สถาบันวิจัยและให้คำปรึกษาแห่งมหาวิทยาลัยธรรมศาสตร์ และ สถาบันวิจัยและพัฒนาอัญมณีและ
เครื่องประดับแห่งชาติ(องค์การมหาชน). 2553. โครงการศึกษาอุตสาหกรรมเครื่องประดับเงิน
ของไทยเปรียบเทียบกับคู่แข่งสำคัญเพื่อกำหนดกลยุทธ์เพิ่มขีดความสามารถในการแข่งขัน
[ออนไลน์]. เข้าถึงจาก: <http://gemandjewelrydb.git.or.th/GemProject/Gemfiles/non-ember/Silver%20Jewelry%20Abstract.pdf>